

**BULLETIN**

DE LA

**Société Impériale**

**DES NATURALISTES**

de Moscou.

PUBLIÉ

PAR LE DIRECTEUR DE LA SOCIÉTÉ

**G. FISCHER DE WALDHEIM.**

---

**TOME VI.**

ACCOMPAGNÉ DE PLANCHES.

---



**Moscou,**

**DE L'IMPRIMERIE D'AUGUSTE SEMEN,**

IMPRIMEUR DE L'ACADÉMIE IMPÉR. MÉDICO-CHIRURGICALE.

~~~~~  
1833.



CONSPECTUS MONOGRAPHIÆ  
CRUSTACEORUM ONISCODORUM LATREILLII

A

IOANNE FRIDERICO BRANDT,

ACADEMIÆ SCIENTIARUM ANNO 1852. EXHIBITÆ (\*).

Tab. IV.

Crustacea Oniscoda Latreillii secundum meas observationes jam in Tomo II. libri, cui titulus est: *Getreue Darstellung und Beschreibung der in der Arzneimittellehre in Betracht kommenden Thiere von J. J. Brandt und J. T. C. Ratzeburg* p. 74. allatas in duas distribuendæ sunt sectiones, *Ligiea* et *Oniscinea*.

TRIBUS I. LIGIEA.

Antennæ exteriores 17—36 articulis donatæ.  
(Fig. 6) Appendicum caudalium par unicum.

Huc pertinent genera: *Ligia*, *Ligidium*.

---

(\*) Ipsa Monographia figuris multis illustrata mox in Commentariis Academiæ Scientiarum Petropolitanae prodibit, et maxima ex parte speciminibus ditissimis Musei Entomologici Berolinensis nititur, quod summa Directoris Ill. Klug benevolentia auctori patebat.



1. Genus. *LIGIA*. Brandt.*Ligia* Fabric. Latr. et al. e. p.

Appendicis caudalis articuli apicales articuli basalis apici truncato inserta. (Fig. 11).

a) *Antennæ exteriores corpore breviores.* $\alpha$ . *Corpore oblongo.*1. *Ligia oceanica*. Fabr. Latr. et al.

Antennarum articuli apicales subglabri. Appendicum caudalium articulus basalis tetragonus, vix elongatus, supra impressionibus longitudinalibus instructus.

Patria. Europæ littora.

2. *Ligia glabrata*. Nov. spec.

Antennarum articuli apicales margine superiore ciliati. Appendicum caudalium articulus basalis tetragono-oblongus, haud impressus.

Patria. Caput bonæ spei.

 $\beta$ . *Corpore ovato.*3. *Ligia Pallasii*. Nov. spec.

Appendicum caudalium articulus basalis brevis, tetragonus.

Patria. Unalaschka.

4. *Ligia dilatata*. Nov. spec.

Appendicum caudalium articulus basalis mediocris, tetragono-oblongus.

Patria. Caput bonæ spec.

b.) *Antennæ exteriores corpus vel æquantur vel superantes.*



5. *Ligia Olfersii*, *Nov. spec.*

Num forsán *Ligia exotica*. *Roux Crustacés de la Médit. Livr. 3. pl. 13. fig. 9.?*

Ultimum caudæ cingulum in marginis posterioris medio dentatum.

Patria. Brasilia.

6. *Ligia Ehrenbergii*. *Nov. spec.*

Ultimum caudæ cingulum in marginis posterioris medio rotundatum, edentulum. Antennarum apex ciricter 23 articulatus.

Patria. Mare mediterraneum.

7. *Ligia italica*. *Latr. et al. L. italica Roux a. a. o. fig. 1.*

Species parum accurate cognita; *Ligiæ Ehrenbergii* admodum affinis, sed antennarum articulorum numero minore (17 — nario) ut videtur diversa.

Patria Mare mediterraneum (\*).

2. Genus. *LIGIDIUM*. *Brandt.*

*Ligia Latr. et al. e. p.*

Articulus appendicis caudalis (fig. 12) apicalis exterior (c) articuli basalis (a) apici interius (d) autem processui proprio (b) ex articuli basalis apice prodeunti insertus.

(\*) *Ligia oniscides*, stylis caudæ haud exsertis, brevissimis; laciniis apicalibus ovato-lanceolatis (*Latr. gen. Crust. et Ins. II. p. 69. n. 4*) formam parum accurate cognitam sistit.



1. *Ligidium Persoonii*. Nob.*Oniscus agilis*. Persoon. Panz. Faun. Insect.

Germ. fasc. 9. fig. 24.

Patria. Europa, Germania etc.

## TRIBUR II ONISCINEA.

Antennæ exteriores sex-, septem-, vel octo-articulatæ. Appendicum caudalium paria duo.

## A. PORCELLIONEA.

Appendices caudales exteriores (fig. 13 a, a, b, b.) corporis cingula (c) superantes, bi-articulatæ, articulo apicali (b) conico vel setaceo, articuli basalis (a) apici inserto.

## a) HEXARTHICA.

Antennæ sexarticulatæ.

## 1. Genus TRICHONISCUS. Brandt.

Ultimus antennarum articulus setaceus, (fig. 9. c.) penultimus (ib. a.) cylindricus, teres.

1. *Trichoniscus pusillus*.

Patria. Germania.

## 2. Genus PLATYARTHURUS Brandt.

Ultimus antennarum articulus conicus; (fig. 10. c); penultimus (ib. a) oblongus, dilatatus, compressus.

1. *Platyarthrus Hoffmannseggii*. Nob.

Patria. Germania



## b.) SCHIZARTHICA.

Antennæ articuli apicalis divisione septem-  
(fig. 7) vel octo- (fig. 8) articulatae.

## 1. Genus PORCELLIO. Latreille.

*Antennæ septemarticulatæ.*

*α. Processus frontales laterales magni, laminarum instar antennis inter atque oculos prominentes, margine anteriore rotundati.*

*αα. Processus frontalis medius evolutus.*

*ααα. Processus frontalis medius emarginatus.*

1. *Porcellio Hoffmannseggii. Nov. spec.*

Dorsum griseo-brunneum. Appendicum caudalium lateralium ultimus articulus articulo basali caudæ appendicis plus duplo longior.

Patria. Lusitania, Caucasus.

2. *Porcellio emarginatus. Nov. spec.*

Dorsum nigro-griseum. Appendicum caudalium lateralium ultimus articulus primo articulo fere æqualis.

Patria. Lusitania.

*βββ. Processus frontalis medius integerrimus.*

*αααα. antice rotundatus.*

3. *Porcellio Ratzeburgii. Nov. spec.*



Dorsum nigro-griseum, in medio brunneum, lateribus macularum flavarum simplici serie instructis. Ultimi caudalis cinguli apex supra planus.

Patria. Germania.

4. *Porcellio pictus*. Brandt. *Arzneithiere Bd. II. tab. XII. fig. 5, E, F. γ. 78. Porcellio scaber*. Latr. var.

Dorsum sordide flavescens maculis luteis et nigris seriatis. Ultimi caudalis cinguli apex supra sat profunde longitudinaliter sulcatus.

Patria. Germania, Rossia.

ββββ. antice triqueter vel rotundato-triqueter.

5. *Porcellio scaber* Brandt. *Porcellio scaber* Latr. e. p. — Brandt *Arzneithiere Bd. II. tab. XII. fig. 1, 2, 3, 4, A. B. p. 77.*

Dorsum nigro-griseum, plerumque immaculatum. Corpus oblongum. Ultimi caudalis cinguli apex acuminatus, medio parum profunde longitudinaliter sulcatus.

Patria Europa.

6. *Porcellio dilatatus*. Brandt. *Arzneithiere, a. a. O. fig. 6. C. D. p. 78.*

Dorsum e rufescente nigricante griseum, immaculatum. Corpus ovato-oblongum vel ovatum, postice dilatatum. Ultimi caudalis



cinguli apex modice acuminatus, acumine obtusiusculo, supra esulcato.

Patria: Europa.

7. *Porcellio eucercus*. *Nov. spec.*

Dorsum brunneum plus minusve granulato-scabrum, emaculatum. Ultimi caudæ cinguli apex acutus canaliculatus.

Patria: Aegyptus.

8. *Porcellio Ehrenbergii*. *Nov. spec.*

Num *Oniscus Olivieri* *Descript. De l'Egypte, Crustacés pl. 13. fig. 2?*

Dorsum flavo-brunneum, maculis dorsalibus nigris, sexseriatis. Ultimi caudæ cinguli apex acutus canaliculatus.

Patria: Aegyptus et Syria.

9. *Porcellio spinifrons*. *Nov. spec.*

Num forsan *Porcellio lævis* Latreille quæ species mihi ignota?

Dorsum subgriseo-brunneum, nitidum, læve, punctis lateralibus flavis uniseriatis, Processus frontalis medius et ultimi caudæ cinguli apex acutissimus.

Patria: Germania.

*ββ. Processus frontalis medius brevissimus arcuatus.*

10. *Porcellio Rathkii*, *Nov. spec.*

Dorsum nigro-brunneum, maculis et striis



subquinque fasciatis flavis, plerumque etiam ferrugineis.

Patria: Germania.

11. *Porcellio griseus*. *Nov. spec.*

Dorsum nigro-griseum, granulato-scabrum, emaculatum.

Patria: Syria vel Aegyptus.

12. *Porcellio syriacus*. *Nov. spec.*

Dorsum subolivaceo-griseum, vix granulatum, emaculatum.

Patria: Syria.

13. *Porcellio ferrugineus*. *Nov. spec.*

Dorsum brunneo-ferrugineum, maculis et striis flavis, subquineseriatis, subgranulatum.

Patria: Aegyptus.

14. *Porcellio cinerascens*. *Nov. spec.*

Dorsum cinerascens sublæve, emaculatum.

Ultimi caudæ cinguli apex acutus, canaliculatus, supra basin bigranulatus.

Patria: Montevideo.

15. *Porcellio dubius*. *Nov. spec.*

Dorsum e brunneo cinerascens, læviusculum, emaculatum. Ultimi caudæ cinguli apex acutus, canaliculatus.

Patria: America borealis.



*β. Processus frontales laterales magni, antice acuminis triquetri instar prominentes.*

16. *Porcellio insignis. Nov. spec.*

Corpus e virescenti griseum, valde dilatatum.

Patria: Syria, vel Aegyptus.

17. *Porcellio Klugii. Nov. spec.*

Corpus elongatum, primum, secundum et tertium cingulum dorsale, margine posteriore crista dentata obsessa.

Patria: Caucasus.

18. *Porcellio Clairvillii. Descr. de l'Egypte, Crustacés pl. 13. fig. 4.*

Corpus elongatum. Primum, secundum et tertium cingulum granulis subrotundis, vel conicis, discretis, medio biseriatis obsessa.

Patria: Aegyptus.

19. *Porcellio Pallasii. Nov. spec.*

Corpus valde elongatum. Primum, secundum et tertium cingulum, granulis subrotundis haud seriatis obsessa.

Patria: Caucasus et Taurica Chersonesus.

*γ. Processus frontales laterales parvi, fere trigoni vel truncati.*

*αα) Caput transversum, fronte sat recta, vel parum curvata.*



20. *Porcellio brunneus*. *Nov. spec.*

Dorsum rufescenti-brunneum obsolete granulatum. Cristula frontalis linearis, curvata.

Patria : Demerary.

21. *Porcellio alexandrinus*. *Nov. spec.*

Num *Porcellio Swammerdammi* *Descr. de l'Egypte* ; *Crustacés pl. 13. fig. 6.*

Dorsum rufo-brunneum, distinctissime granulatum, granulis subrotundis. Cristula frontalis recta. Corpus subovato-oblongum.

Patria: Aegyptus.

22. *Porcellio brevicaudatus*. *Nov. spec.*

Dorsum virescenti-nigrum, granulatum. Corpus valde elongatum.

Patria ignota.

23. *Porcellio nigricans*. *Nov. spec.*

Dorsum virescenti-nigricans. Corpus ovato-oblongum. Frons recta.

Patria : Europa.

24. *Porcellio limbatus*. *Nov. spec.*

Dorsum virescenti-nigrum in margine inferiore limbo subbrunneo-flavo cinctum. Corpus subovato-oblongum. Frons satis recta.

Patria : Europa.

25. *Porcellio punctatus*. *Nov. spec.*

Dorsum pallido flavescenti-griseum, fortius



punctatum. Corpus oblongum. Frons satis  
recta.

Patria: Aegyptus vel Syria.

26. *Porcellio pruinosus*. *Nov. spec.*

Dorsum e rufescente et nigricante griseum  
albido-irroratum. Corpus subovato-oblon-  
gum. Frons paulisper convexa.

Patria: Germania.

*ββ.* Caput parum transversum. Frons  
prominula, triquetra (\*).

27. *Porcellio ciliatus*. *Nov. spec.*

Dorsi cingulorum margines inferiores ciliati.

Patria Aegyptus vel Syria.

28. *Porcellio truncatus*. *Nov. spec.*

Vix *Porcellio Panzerii* *Descr. de l'Egypte;*  
*Crustacés pl. 43. fig. 7?*

Dorsi cingulorum margines inferiores glabri.

Habitat in Promontorio Bonæ Spei.

(\*) Quamvis *Eschscholtzius Oniscum suum musculum* (*Mém. de la Société des Naturalistes de Moscou, T. VI. p. 111*) generi *Onisci* adnumerat, ob antennas 7 — articulas *Porcellionibus* tamen erit adjungendus, ad quamnam vero *Porcellionum* sectionem pertineat ex *Eschscholtzii* descriptione non liquet.

*Porcellio musculus*. *Nob. Oniscus musculus Eschscholtz.*

Supra dilute cinereus, elongatus, segmentis anterioribus angulo postico rotundato.

Habitat in insulis Corallinis maris pacifici.



2. Genus *ONISCUS* Latreille.

Antennæ octo-articulatæ. Corporis quinque cingulorum anteriorum inferior pars postice in processum desinens.

1. *Oniscus murarius*. Cuv. Journ. d'hist. nat. T. II. p. 22. pl. 11, 12, 13. — Brandt und Ratzeburg Arzneithiere. Bd. II. p. 80. tab. XII. fig. 7, G, H.

Patria: Europa.

Risso (*Hist. nat. de l'Europe mérid. T. V. p. 114 — 116*) huic generi addidit adhuc nonnullas species novas nimis breviter descriptas et forsitan ex parte saltem ad genus Porcellionis referendas. Sunt hæ species:

*Oniscus marmoratus*. a. a. O. n. 149.

*Oniscus collinus*. a. a. O. n. 151.

*Oniscus bicolor*. a. a. O. n. 152.

*Oniscus mamillatus*. a. a. O. n. 153.

*Oniscus latus*. a. a. O. n. 154.

3. Genus. *PHILOSCIA* (\*) Latreille.

Antennæ octoarticulatæ. Corporis quinque cingulorum anteriorum inferior pars postice processu non instructa.

---

(\*\*) Genus *Philoscia* antennarum articulorum numero generi *Onisci* affine, habitu autem *Porcellionibus* quibusdam propinquior apparet, imo capitis forma *Ligias* quodammodo refert.



1. *Philoscia Olfersii*. *Nov. spec.*

Ultimum caudæ cingulum in acumen acutum desinens. Secundus appendicis caudalis articulus triqueter, subulatus. Dorsum e rubro nigroque brunneum et rufescenti et brunneo-flavo leviter marmoratum, in quovis latere simplici punctorum subbrunneo-flavorum serie obsessum.

Patria : Brasilia.

2. *Philoscia Sellowii*. *Nov. spec.*

Ultimum caudæ cingulum in acumen obtusiusculum desinens. Dorsum subolivaceo-brunneum lateribus flavo-marmoratis et supra cingulorum crura macularum oblongarum, flavarum, subrufescentium linea notatis.

Patria : Montevideo.

3. *Philoscia picta*. *Nov. spec.*

Ultimum caudæ cingulum in acumen obtusum desinens. Secundus appendicis caudalis articulus conicus, subulatus. Dorsum flavicante brunneum, maculis flavis submarmoratis, in lateribus linea macularum oblongarum, e flavicante dilate brunnearum duplici instructis.

Patria : Brasilia.

4. *Philoscia marmorata*, *Nov. spec.*

Ultimum caudæ cingulum in acumen acutum desinens. Secundus appendicum cauda-



lium articulus subconico-triqueter, subulatus. Dorsum e sub-olivaceo et subgriseo brunneum, lateribus flavo-striatis et marmoratis.

Patria: Aegyptus.

5. *Philoscia Ehrenbergii* Nov. spec.

Ultimum caudæ cingulum in acumen obtusum desinens. Secundus appendicum caudalium articulus conico-subulatus. Dorsum brunneo-flavum et punctis nigro-griseis adpersum.

Patria: Aegyptus.

B. ARMADILLINA.

Appendices caudales exteriores (Fig. 14, 16 a, b) corporis cingula (ib. c) haud superantes, biarticulatæ. Articulus eorum apicalis vel basalis apici insertus et apice truncatus vel basalis margini interno insertus, minimus apiculatus.

a. ARMADILLIDIA.

Appendicum caudalium exteriorum articulus apicalis (Fig. 14, b) articuli basalis (a) apici insertus, triangularis vel tetragonotriqueter, evolutus, apice truncatus.

1. *Genus*. ARMADILLIDIUM. *Brandt*.

Character generis ut Character Sectionis.



*α. Ultimum caudæ cingulum apice triquetrum.*

*αα. Apex elongatus vel paulisper elongatus.*

1. *Armadillidium granulatum. Nov. spec.*

Dorsum granulatum, griseum, maculis flavis subtriseriatis. Lamina frontalis longa.

Patria : Aegyptus.

2. *Armadillidium Pallasii. Nov. spec.*

Dorsum granulatum, griseum, emaculatum. Lamina frontalis longissima.

Patria : Taurica Chersonesus?

3. *Armadillidium Klugii, Nov. spec.*

Dorsum egranulatum, rubro-brunneum, maculis flavis triseriatis.

Patria : Italia et Dalmatia.

*ββ. Apex triqueter brevis acutus.*

4. *Armadillidium brunneum Nov. spec.*

Dorsum e rufescente et flavescente brunneum, obsolete flavo-marmoratum.

Patria : Germania.

5. *Armadillidium Zenckeri. Nob.*

*Oniscus cinereus. Zencker. Panzer, Heft. LXII. n. 22.*

Dorsum e nigricante griseum, pallide flavo-maculatum. Cingulorum margines posteriores flavescentes.

Patria: Germania. (Prope Berolinum frequens).



6. *Armadillidium pictum*. *Nov. spec.*

Dorsum nigro-brunneum, flavo-variegatum.

Cingulorum margines posteriores rufo-brunnei.

Patria: Germania.

*β*. *Ultimum caudæ cingulum apice subtri-  
quetto-tetragonum.*

*αα*. *Apice paulisper elongatum.*

8. *Armadillidium depressum*. *Brandt in Brandt  
und Ratzeburg a. a. O. p. 82. tab. 13. fig.  
4, 5, 6. C, D.*

Dorsum e subolivaceo et nigricante griseum maculis et striis sulphureis bi-vel subtri-seriatis, interdum deficientibus. Lamina frontalis haud approximata linearum frontali-um partem internorem longe superans.

Patria: Asia minor, potissimum Syria.

9. *Armadillidium decipiens*. *Nov. spec.*

Dorsum nigricante-griseum, maculis et striis sulphureis subtri-vel subquatri-seriatis notatum. Lamina frontalis brevis, fronti ad-pressa, linearum frontali-um partem ante-riorem haud superans.

Patria: Europa?

*ββ*. *Apice parum elongatum.*

10. *Armadillidium affine*. *Nov. spec.*

Dorsum nigricante griseum maculis et striis



sulphureis, subtriseriatis notatum. Ultimi caudæ cinguli margines laterales subrecti.

Patria : Germania.

42. *Armadillidium decorum*. *Nov. spec.*

Dorsum subgriseo-brunneum maculis et striis vitellinis, triseriatis obsessum. Ultimi caudæ cinguli margines laterales sibincurvi.

Patria: Aegyptus.

*γ. Ultimum caudæ cingulum apice tetragonum.*

43. *Armadillidium variegatum*. *Nov. spec.*

Dorsum nigricante-griseum maculis sulphureis subrotundis vel oblongis, triseriatis, striis sulphureis intermixtis. Ultimi caudæ cinguli apex subelongatus.

Patria: Aegyptus.

44. *Armadillidium commutatum*, *Brandt in Brandt und Ratzeburg Arzneithiere Bd. II. p. 81. tab. 13. fig. 1, 2, 3 et B.*

Dorsum e virescente nigricante-griseum, maculis sulphureis oblongis, triseriatis striis sulphureis intermixtis. Ultimi caudæ cinguli apex vix elongatus.

Patria : Syria. Forsan etiam Europa australis.

45. *Armadillidium fallax*. *Nov. spec.*

Dorsum e griseo olivaceum flavo-marmoratum. Ultimi caudæ cinguli apex vix elongatus.

Patria: Aegyptus.



16. *Armadillidium Ehrenbergii* Nov. spec.

Dorsum grisescente-olivaceum flavo-maculatum, maculis seriatis. Ultimi caudæ cinguli apex paulisper angustatus.

Patria: Aegyptus.

17. *Armadillidium Hemprichii*, Nov. spec.

Dorsum griseo-brunneum, emaculatum. Ultimi caudæ cinguli apex vix paulisper angustatus.

Patria: Aegyptus.

♂. *Ultimum caudæ cingulum apice subtriquetro-rotundatum.*

18. *Armadillidium pulchellum* Nob.

Oniscus pulchellus, *Zenckenir, Panzer, Hest. LXII. n. 21. (e. p.?)*

Dorsum nigro-brunneum, flavo-variegatum, marginibus cingulorum posterioribus rufo-brunneis.

Patria: Germania.

Generi *Armadillidium* adnumerandæ videntur quæ sequuntur a *Rissoo* (*Hist. nat. de l'Europe mérid. Tom. V. p. 416—418.*) sub genere *Armadillo*, tam breviter descriptæ species ut ex adumbratione earum, cuinam sectionum nostrarum addendæ sint, non appareat:

*Armadillo marmoratus* *Risso* a. a. o. n. 156.  
(*Armadillidium? marmoratum? Nob.*)



*Armadillo rupestris*. Risso a. a. o. n. 158.

(*Armadillidium? rupestre? Nob.*)

*Armadillo pulcherrimus*. Risso a. a. o. n. 159.

(*Armadillidium? pulcherrimum? Nob.*)

*Armadillo guttatus*. Risso. a. a. o. n. 159.

(*Armadillidium guttatum Nob.?*)

*Armadillo punctatissimus* Risso. a. a. o. n. 160.

(*Armadillo punctatissimus. Nob.?*)

Pari modo in dubio sumus cuinam generis

*Armadillidii* sectioni adnumerandus sit:

*Armadillo galbineus*, Eschscholtz (*Mém. de la Société des Naturalistes de Moscou Tom. VI. p. 112.*)

«Supra luteus et maculis irregularibus confluentibus, numerosis brunneis notatus.»  
qui habitat insulam Guahm.

#### b. CUBARIDEA.

Appendicum caudalium lateralium articulus apicalis (Fig. 16, 17. b.) minimus, tereusculus vel subtrigonus, articuli basalis (a) marginis lateralis interni medio insertus.

##### *α. Monoexocha.*

Dorsi cingulorum crura lateralia (i. e. partes deflexæ) simplicia.

#### 1. CUBARIS. *Nov. gen.*

Primi dorsi cinguli crus laterale margine inferiore revoluto instructum et postice in



processum triangularem desinens; secundi tertii et sæpe etiam quarti et quinti cinguli marginis posterioris pars lateralis in medio angulata vel subangulata.) (Fig. 18).

αα<sup>n</sup>) Cingulum dorsi primum margine posteriore leviter fissum, margine inferiore esulcatum.

1. *Cubaris cinerea*. *Nov. spec.*

Corpus oblongum, sat convexum. Dorsum cinereum, haud dilatatum. Ultimi caudæ cinguli apex dilate flavicante brunneus.

Patria : Brasilia.

2. *Cubaris murina*. *Nov. spec.*

Corpus oblongum, sat convexum, subdilatatum. Dorsum e nigricante griseum. Appendices caudales dilate flavo-brunnæ.

Patria : Brasilia.

3. *Cubaris brunnea*. *Nov. spec.*

Corpus oblongum, subdilatatum. Dorsum brunneum.

Patria : Demerary.

4. *Cubaris limbata*. *Nov. spec.*

Corpus oblongum, convexum. Dorsum griseo-nigrum, in medio rubro-brunneum, in lateribus subbrunneo-albidum, in caudæ lateribus flavum.

Patria ignota.



$\beta\beta$ . Primi dorsi cinguli in margine posteriore sat fortiter fissi incisura in sulcum supra marginis inferioris cinguli partem posteriorem extensum desinens.

5. *Cubaris flavescens*. *Nov. spec.*

Corpus oblongum, convexum. Dorsum flavo-brunneum, lævissimum.

Patria: Caput Bonæ spei.

6. *Cubaris nigricans*. *Nov. spec.*

Corpus oblongum, convexum. Dorsum sub-brunneo-griseo-nigricans, subtuberculatum, marginibus lateralibus pallide brunneis.

Patria: Caput Bonæ spei.

2. *Genus ARMADILLO*. *Brandt.*

*Armadillo Latr.* et al. e. p.

Primi dorsi cinguli pars lateralis postice in processum triangularem haud desinens.

Anteriorum sex dorsi cingulorum margines posteriores recti. (Fig. 19.)

1. *Armadillo officinarum Dumeril (?)*; *Armadillo officinarum Brandt*, in *Brandt und Ratzeburg Arzneithiere Bd. II p. 82. tab. 12. fig. 8, 9, 10, tab. 13. fig. E, J.*

Habitat in Syria et forsan etiam in Europa australi.

$\beta$ . *DIPLOEXOCHA.*

Dorsi cingulorum crura lateralia seu processus deflexi (Fig. 20, 21. a) processum ho-



rizontalem (Tab. IV fig. 20, 21. b) emittentes eamque ob causam minus accurate observanti quasi duplices.

1. *Genus*. DIPLOEXOCHUS. Nov. gen.

Character Diploexochorum.

1. *Diploexochus echinatus*. Nov. spec.

*Oniscus echinatus*. Collectionis Hoffmannseggianæ.

Patria: Brasilia.

FIGURARUM AD ONISCODA PERTINENTIUM EXPLICATIO.

Tab. IV.

Fig. 6. Antenna *Ligidii Persoonis*.

— 7. ——— *Porcellionis dilatati*.

— 8. ——— *Onisci murarii*.

— 9. ——— *Trichonisci pusilli* a. Articulus penultimus; c. Articulus ultimus.

— 10. ——— *Plalyarthri Hoffmannseggii*. a. Articulus penultimus; c. articulus ultimus.

— 11. Appendix caudalis *Ligiæ Olfersii*. a. Articulus basalis, c, d. articuli apicales.

— 12. Appendix caudalis *Ligidii Persoonis*. a. Articulus basalis, c. articulus apicalis exterior; b. processus articuli basalis cui insertus est articulus apicalis interior (d).



- Fig. 13. Ultima caudæ cingula (cccc, d) cum  
 appendicibus lateralibus externis (a, b)  
*Porcellionis dilatati.*
- 14. Ultima caudæ cingula (cc, b) cum ap-  
 pendicibus lateralibus externis (a, b)  
*Armadillidii commutati.*
- 15. Appendicum caudæ externarum latera-  
 lium una *Armadillidii commutati*; a.  
 articulus basalis, b articulus apicalis  
 ejus.
- 16. Ultima caudæ cingula (cc, b) cum ap-  
 pendicibus lateralibus externis (a b).  
*Armadillonis officinarum.*
- 17. Caudæ appendicum sinistra *Armadillonis*  
*officinarum* a. Articulus basalis; b.  
 Articulus apicalis ejus.
- 18. *Cubaris limbata* a latere inspecta.
- 19. Armadillo officinarum a latere visus.
- 20. *Diplæxochi echinati* cinguli dimidium a  
 parte anteriore visum, a. Processus  
 deflexus; b. processus accessorius ejus.
- 21. *Diplæxochi echinati* cinguli dimidia pars  
 a. latere inspecta. a. processus deflexus;  
 b. processus accessorius ejus.

*Nota.* Omnes figuræ magnitudine aucta sunt  
 exhibitæ.



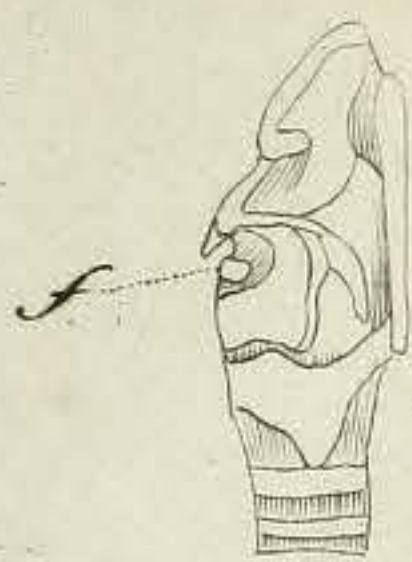
# TABLE DE MATIÈRES

## ZOOLOGIE.

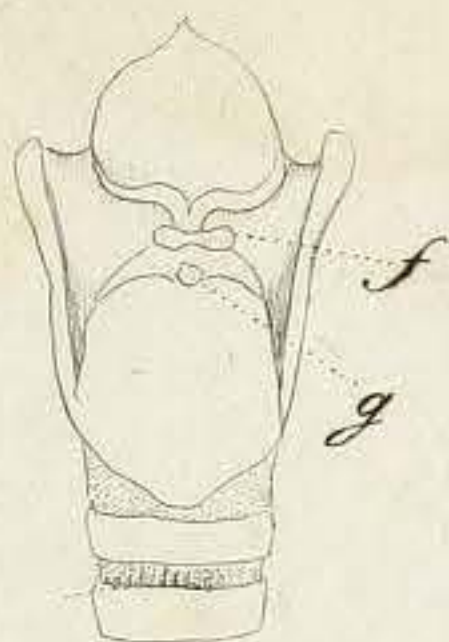
|                                                                                                                                                          | Pages. |
|----------------------------------------------------------------------------------------------------------------------------------------------------------|--------|
| GEOFFROY St. HILAIRE, sur les glandes abdominales chez l'Ornithorhynque. ( Extrait de la Gazette médicale ). . . . .                                     | 426.   |
| J. KRYNICKI, mollusca rossica. . . . .                                                                                                                   | 391.   |
| A. ANDRZEIOWSKI, conchilia fossilia Volhyniæ. . . . .                                                                                                    | 437.   |
| J. F. BRANDT, sur le prétendu nouveau cartilage du Larynx de M. Rousseau. . . . .                                                                        | 465.   |
| — — — — — Conspectus monographiæ Crustaceorum oniscodorum Latreillii. . . . .                                                                            | 471.   |
| — — — — — Tentaminum quorundam monographicorum insecta myriapoda Chilognatha Latr. spectantium Prodromus. . . . .                                        | 494.   |
| J. FALDERMANN, Species novæ Coleopterorum Mongoliæ et Sibiriae incolarum. . . . .                                                                        | 46.    |
| FR. GEBLER, Notæ et additamenta ad Catalogum Coleopterorum Sibiriae occidentalis et confinis operis cl. LEDEBOUR Reise in das Altaigebirge etc.. . . . . | 266.   |



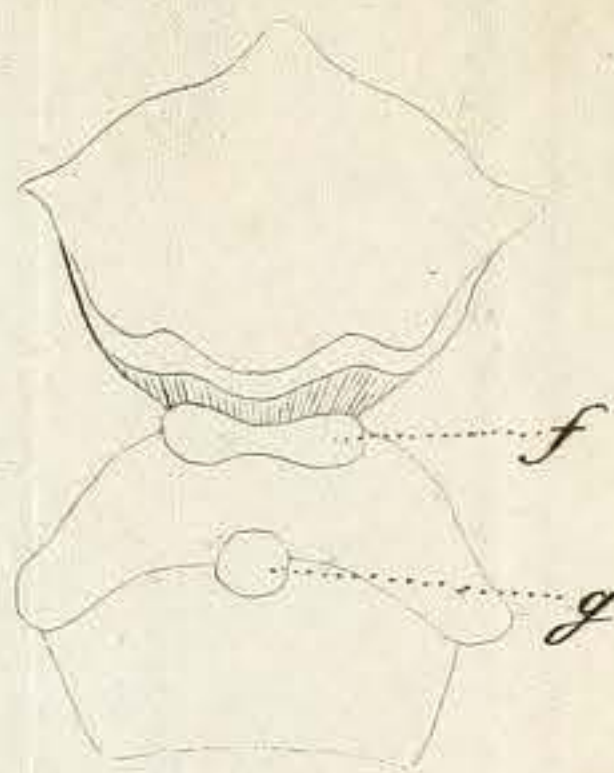
1.



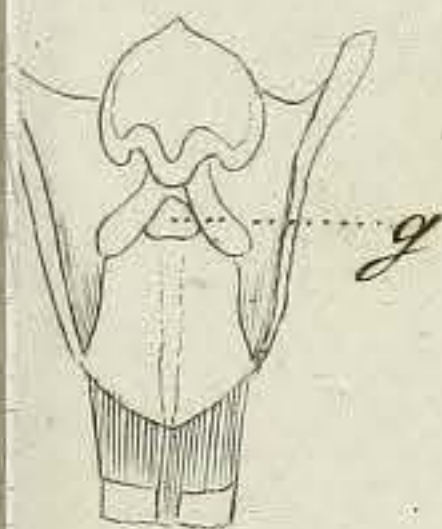
2.



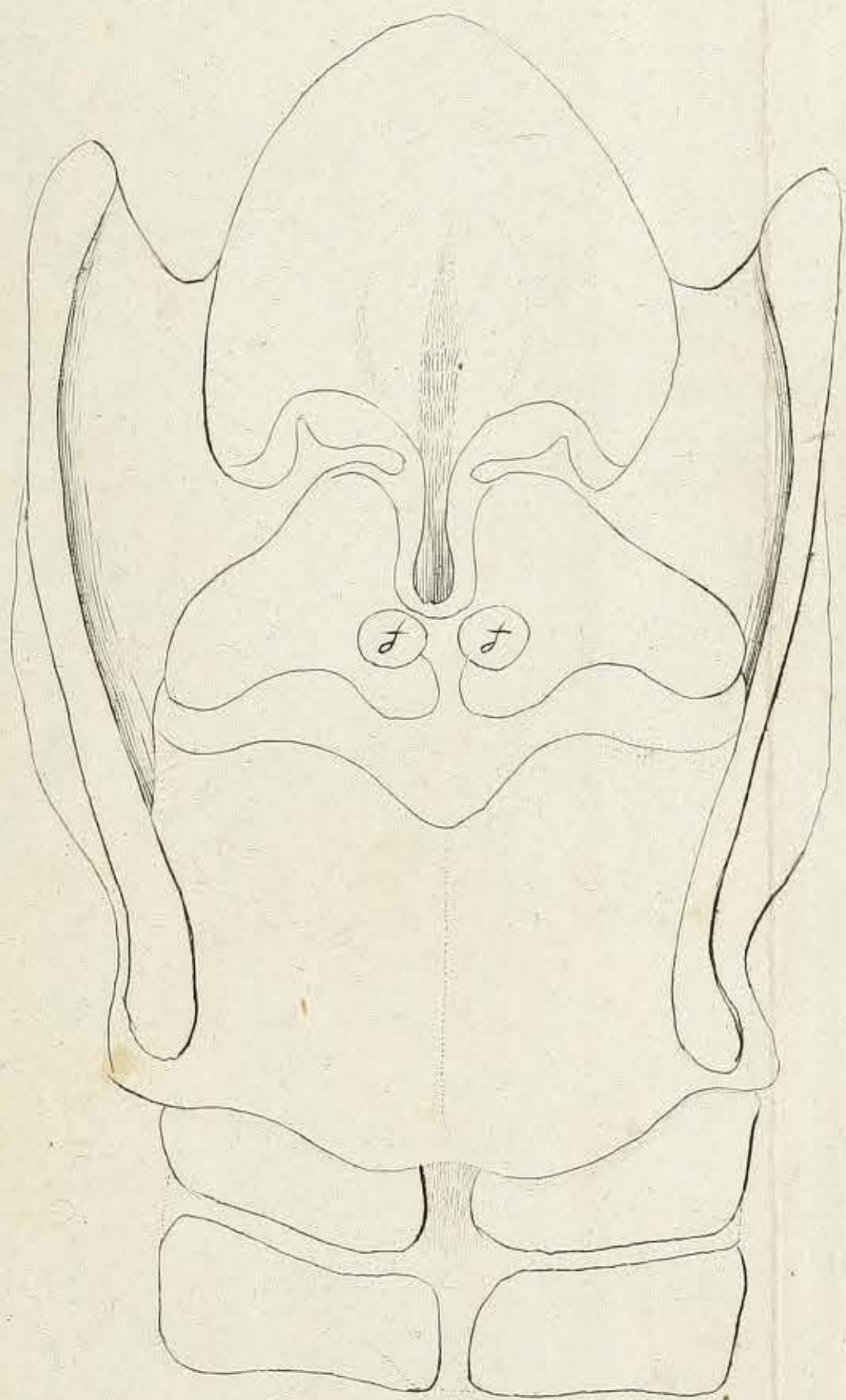
3.



5.



4.



9.



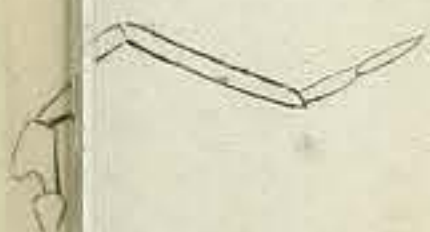
6.



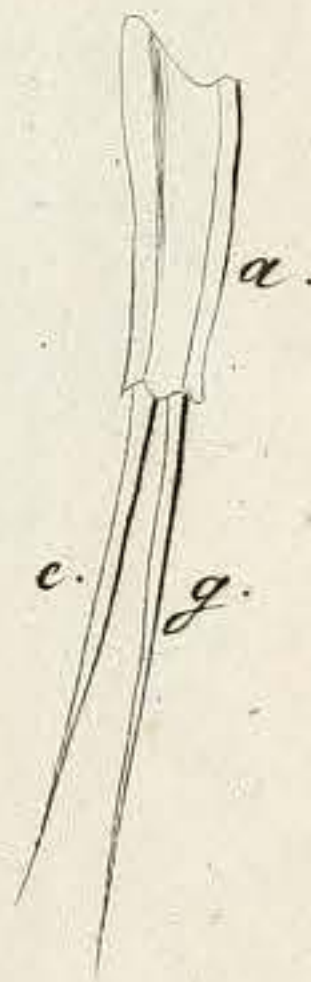
10.



7.



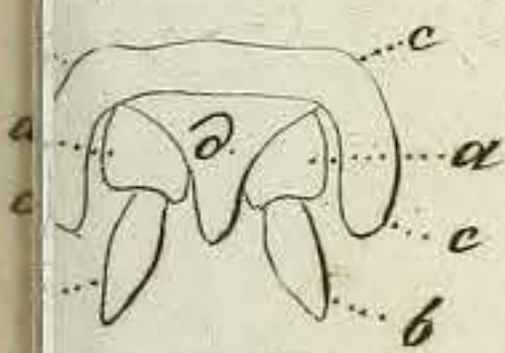
11.



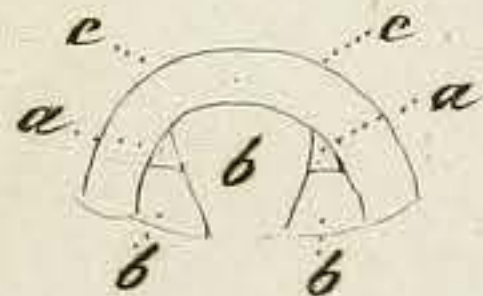
12.



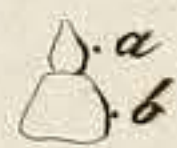
13.



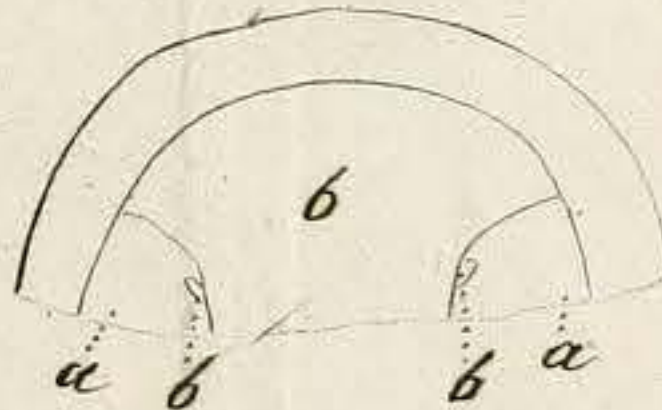
14.



15.



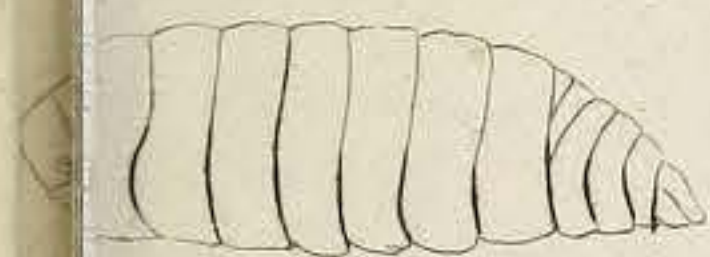
16.



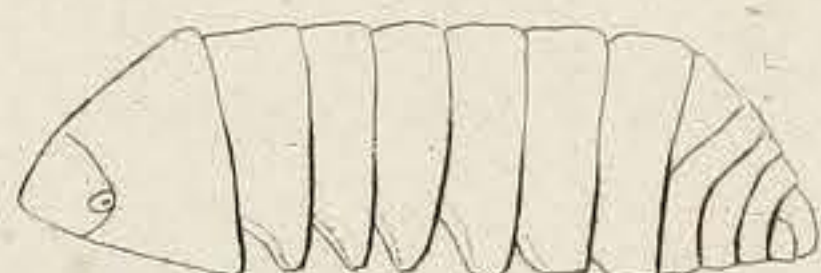
17.



18.



19.



20.



21.

