

Y e o n e s
MOLLUSCORUM et TESTACEORUM.

CLXXXI, 6, 7

Abbildungen
der
Mollusken und ihrer Schalen,

von H. C. Küster, D^r. phil.

I^{te} Abtheilung.
Mollusca marina. — See-Mollusken.
1^{te} Lieferung.

W ü r n b e r g.
Verlag der zinkographischen Anstalt,
von Joh. Jak. Schner.
1833.

Ankündigung.
Abbildungen
der
Mollusken und ihrer Schalen.

Unter diesem Titel beginnt in diesem Jahre ein Werk in monatlichen Lieferungen, welches sowohl die Land- und Seeconchylien, als auch die schalenlosen Weichtiere in naturgetreuen Abbildungen enthalten soll.

Die Materialien zu einem solchen Werk sind zum Theil schon längst vorräthig, da ich seit mehreren Jahren alle mit vorkommenden neuen oder noch wenig bekannten Conchylien nach der Natur zeichnete, dabei aber auch die Theile berücksichtigte, welche Arbeit zuerst bloß zu meinem eignen Gebrauche bestimmt war.

Eine vielfache Aufforderung von Freunden der Naturgeschichte konnten mich bestimmen die Schwierigkeit eines solchen Unternehmens nicht zu scheuen und meine Arbeit der Öffentlichkeit zu übergeben.

Ein Bestimmungsgrund mehr für mich, war auch der gänzliche Mangel eines deutschen Werkes, welches alles bis jetzt bekannte von Weichtieren, sowohl Schalen, als den schalenlosen Thieren, enthielte. Man sammelte früher meist nur die Schalen ihrer Schönheit wegen, ohne auf die Bewohner derselben Rücksicht zu nehmen. Eben so schloß man meist die einfacher gefärbten Land- und Süßwasserconchylien aus, und solchen Schalensammlungen verdanken die meisten größern Conchylienwerke ihr Daseyn, deren Verfasser eben so wenig daran dachten, ein Thier mit abzubilden, als die Sammler, sich dafür zu interessieren.

Nedenkt man daru noch, daß sich seit den letzten Jahrzehnten die Entdeckungen gerade in der Classe der Weichtiere so sehr gemehrt haben, so ist die Herausgabe eines möglichst vollständigen Werkes gewiß sehr wünschenswerth, und den vielen Freunden der Conchyliologie auf jeden Fall willkommen.

Alle Originalzeichnungen wurden von mir selbst genau nach der Natur gefertigt, die nackten Weichtiere so viel als möglich nach lebenden Exemplaren, da

Promulgatio
de
iconibus animalium moluscorum
et testaceorum.

Sub hoc titulo proximis hujus anni diebus initium capiet opus, quod in mensuros fasciculos diversim apparabit, et cum testacea terrestria marinaque, tum mollusca nuda in iconibus ad naturam delineatis continet.

Materia talis operis, quod quidem ad partes attinet jam diutius collecta existat, quod pluribus inde ex annis omnia mihi occurrentia testacea et nova et minus cognita ad naturam delineavi, neque animalia ipsa praeter misi, quod opus ab initio nec tantum a sui destinatum fuit, donec multum excitatus ab amicis historiae naturalis ad consilium perductus sum difficultatis talis suscepti non timendi, iconumque maiorem publico tradendarum.

Praeterea alia causa fuit, inopia operis Germanici quod omnia usque ad hoc tempus de molluscis cognita atque exempla concharum et moluscorum nudorum contineret. Prius conchae collectae sunt plerumque earum pulchritudinis causa, atque animalium earum habitantium ratio habita est nulla. Pari modo plerumque testacea terrestria et fluviatilia simplicius colorata excluduntur talibusque concharum collectionibus exorta pleraque maiora testaceorum opera sunt, quorum auctores non magis cogitabant, animal delineare, quam collectores huius rei juvanda operam dare.

Ac si iniquum reputamus, ex proximis decenniis observationibus in moluscorum classe valde esse auctas, maxime optatum erit, si opus, partibus suis quam maxime poterit, expletum apparebit, multisque conchyliologiae amicis certe gratum.

Omnia originalia a me ipso ad naturam conficiuntur, nuda mollusca quantum fieri poterit, ad vicia exemplaria, quod non nisi cum damno celi.

die in Weingeist bewahrten Exemplare gewöhnlich Form und Farbe verlieren. Bei jeder Gattung der mit Schalen versehenen wird die Abbildung eines Thieres beigegeben, bei merkwürdiger Bildung auch mehrere.

Ein Text wird nicht beigegeben, da gute Abbildungen jede Beschreibung überflüssig machen müssen. Es doch wird auf einem besondern Blatt der Deutsche u. lateinische Name, so wie der Fundort eines jeden Art angegeben. Allemal mit dem zwölften Heft: das Ganze wird aus ungefähr 60 Heften jedes Heft mit 30 bis 36 Abbildungen bestehen; erscheint ein systematisches Verzeichniß der abgebildeten Gattungen u. Arten nach dem Systeme Cuviers. Da jedoch auf einer Tafel nur Thiere oder Schalen aus ein und derselben Gattung, oder höchstens von zwei nahestehenden Gattungen, kommen, so können bei Prädigung des Werkes die Abbildungen auch nach jedem andern beliebigen System geordnet werden.

Neben die Abbildungen selbst etwas zu sagen ist überflüssig, da Probestafeln vorliegen.

Der Fortsetzung des Werkes steht, so wie die gehörige Zahl von Subskribenten beisammen ist, nichts im Wege. Ausser mehreren öffentlichen Sammlungen stehen mir durch die ausgezeichnete Güte ihrer Besitzer auch manche bedeutende Privatsammlungen zur Verknüpfung offen, wie die Sammlung Sr. Königlichen Hoheit, des Herrn Herzogs Paul von Württemberg zu Mergentheim, Herrn Fr. Sturm's zu Nürnberg, Herrn Dr. Michaelles zu München, so wie auch meine nicht unbedeutliche, die sämtlich vieles Neue enthalten, so daß an ein Stocken des Werkes aus Mangel an Originalien, nicht zu denken ist.

Erlangen im November 1833.

H. C. Küster, Dr. phil.

Den Verlag dieses zweckmäßigen und zeitgemäßen Werkes habe ich mit großem Vergnügen übernommen. Um jedem Liebhaber die Anschaffung zu erleichtern, schlage ich wie bei manchen andern naturhistorischen Werken, den Weg der Subskription ein.

Jeden Monat erscheint 1 Liefg. v. 6 Blättern Kupfer und einem Textbl. in Umschlag in groß Quart Format.

Allen Fleiß und alle Sorgfalt werde ich aufbieten, um die ausgezeichnet schönen Originalzeichnungen des Herrn Küster auf das genaueste nachzubilden zu lassen, und ich hoffe, die vorliegenden Probestafeln sollen den allgemäßen Wunsch des sachkundigen Publikums gewinnen. Das ganze Werk erscheint in 2 Bänden und meine im besten Gange sich befindende zinkographische Anstalt wird zeigen, was sie auch in dieser Art zu leisten vermag.

Da ich keine Kosten sparen werde, um wirklich etwas Gutes zu liefern, so kann ich den Subskriptionspreis einer Monats Lieferung nicht niedriger als 2 fl. 24 kr. od. 1 Rth. 12. ggr. setzen festsetzen. Es erscheint abwärts eine Lieferung 1 fl. u. eine Liefg. Land. u. Schweizer Condit. od. Thier.

Nürnberg im November 1833.

Joh. Jak. Lechner
Kunst- u. Naturalienhändler.

ris formaque spiritus vini asportari possunt. Ad similitudinem testaceorum generis animalis addetur, et plures quoque, si forma majoris fuerit momenti.

Textus non sequitur, quia bonis iconibus omnis descriptio superflua est, altamen in peculiaribus: Separato: folio germanum et latinum nomen, sicut locus, quo quaque species sit reperita, indicatur. Cum duodecimo quoque fasciculo: totum opus ceteris ex sexaginta fasciculis constabit et singuli fasciculi tricenarum aut tricenas senas icones continebunt: in dea systematicus descriptorum generum specierumque secundum Systema Cuvieri apparebit. Sed quum in unaquaque tabula non nisi animalia sive Conchae ejusdem generis aut ad summum binorum cognatorum generum delineantur, icones operis finito secundum aliquod Systema prout cuique libuerit ordinari poterunt.

De iconibus ipsis aliquid dicere, superfluum est, quia specimina in fasciculis adspici possunt.

Operi continuando, ubi entotum numerus suffecerit nihil sistet. Praeter meam ipsius compluresque publicas testaceorum collectiones, carum professorum benignitate complures insignes privatorum collectiones mihi patent: ad ut collectio Celsij Prineipis, Ducis Pauli Württembergensis Mergentheimae, Dni. Frederici Sturm, Norimbergae et Dni. Michaelles, Monachi, quae omnes multum novi continent, ita ut opus ea inopia originalium haerescere non possit.

Erlangae mense Novembri. 1833.

H. C. Küster Dr. phil.

Pro mentionem hujus apti, hisque temporibus convenientis operis summa cum voluptate suscepi. Ut igitur omnibus amatoribus operis subvenerem, sicut apud alios mea opera ad historiam naturalem pertinentia, nomen subscibendum rationem inveni. In quibus mensibus fasciculus sonum foliorum figuris combinentium cum testis filio in tegumento forma quadrimaria majori editus. — Omnium diligentiam studiumque intendam, ut pulcherrima Originalia Dni. Küster accuratissime effigantur et spero fore, ut fasciculis speciminis causa perfecti omnibus in peritis valde probentur. Totum opus hinc inde inscriptum apparebit, et officina mea hinc ad asportandum utens, quae optimo est statu, demonstrabit, quid etiam hoc in genere praestari possit.

Quum vero impensae magnae sint faciendae, ut aliquid vere boni publico tradatur, coactus sum nomina subscibentium pro fasciculis monstrari praedictum 2 fl. 24 kr. od. 1 Rth. 12 ggr. moneri fac. solvendum constitui. In omnibus fasciculis maiusculum et fasciculus tricenarum foliorum aut animalium apparebit.

Nürnbergae mense Novembri. 1833. Joan. Jac. Lechner,
artis operum et naturalium mercator.

Fig. 1. a. b. Angebrannte Miltrenschnecke.
Ostindisches Meer.

Fig. 2. Braune Miltrenschnecke.
No die polige.

Fig. 3. Faltige Miltrenschnecke.
Im asiatischen Ocean.

Fig. 4. Korallen Miltrenschnecke.
Indisches Meer.

Fig. 5. Schlangen Miltrenschnecke.
Eben da.

Fig. 6. a. b. Pungliche Miltrenschnecke.
Asiatisches Ocean.

Fig. I. a. b. Mitra adusta.
Habitat in mare Indiar orientalis.

Fig. II. Mitra coffea.
— cum praecedenti.

Fig. III. Mitra plicaria.
— in oceano asiatico.

Fig. IV. Mitra granatina.
— in mare indico.

Fig. V. Mitra serpentina.
— cum praecedenti.

Fig. VI. a. b. Mitra corrugata.
— in oceanus asiatico.

Fig. 1. a. b. c. Fuchs Miltrenschnecke.
Im indischen Meer.

Fig. 2. a. b. Caffern Miltrenschnecke.
Ebenda.

Fig. 3. Dattel Miltrenschnecke.
Im Meerbusen von Bengalen.

Fig. I. a. b. c. Mitra vulpacula.
Habitat in oceano indico.

Fig. II. a. b. Mitra coffea.
— cum praecedenti.

Fig. III. Mitra dactylus.
— in sinu bengalico.

Fig. 1. a. b. Gestachelte Schidenmuschel.
Im asiatischen Ocean.

Fig. 2. Prunerische Schidenmuschel.
Fundore bei Sardinien.

Fig. 3. Gestreifte Schidenmuschel.
Im mittelländischen und atlantischen Meer.

Fig. 4. Guineische Schidenmuschel.
Bei Guinea.

Fig. 5. Kleine Schidenmuschel.
Im indischen Ocean.

Fig. I. a. b. Solen radiatus.
Habitat in oceano asiatico.

Fig. II. Solen Prunerii.
— ad insulam Sardiniam.

Fig. III. Solen stigmatatus.
— in mare mediterraneo et atlantico.

Fig. IV. Solen Guineensis.
— in littoribus Guineensis.

Fig. V. Solen minimus.
— in oceano indico.

Tafel 1.

Tab. I.

Fig. 1. Jungfrauen Kegelschnecke.

Fundort: im indischen Ocean bei Amboina und Mauritius.

Fig. 2. Rosenfarbige Kegelschnecke.

Im indischen Ocean.

Fig. 3. Gespenst-Kegelschnecke.

Im indischen Ocean bei Amboina.

Fig. 4. Gewürzfelle Kegelschnecke.

Im indischen Ocean.

Fig. 5. General-Kegelschnecke.

Im ostindischen Meer.

Fig. I. *Conus virgo*.

Habitat in oceano indico ad Amboinam et ad Insulam Mauritii.

Fig. II. *Conus aurora*.

— in oceano indico.

Fig. III. *Conus spectrum*.

— in oceano indico ad Insulam Amboinam.

Fig. IV. *Conus lepelatus*.

— in oceano indico.

Fig. V. *Conus generalis*.

— in mare Indiae orientalis.

Tafel 2.

Tab. II.

Fig. 1. Kirtliche Kegelschnecke.

Im indischen Ocean bei der Insel Mauritius.

Fig. 2. Bildhauer-Kegelschnecke.

Im indischen Ocean.

Fig. 3. Geschmückte Kegelschnecke.

Im indischen Ocean.

Fig. 4. Fuchs-Kegelschnecke.

An den Küsten von Guinea.

Fig. 5. Elfenbein-Kegelschnecke.

In dem ostindischen Meer.

Fig. I. *Conus aulicus*.

Habitat in oceano indico ad Insulam Mauritii.

Fig. II. *Conus lithoglyphus*.

— in oceano indico.

Fig. III. *Conus festivus*.

— cum precedenti.

Fig. IV. *Conus vulpinus*.

— in littoribus Guinensis.

Fig. V. *Conus eburneus*.

— in mare Indiae orientalis.

Tafel 3.

Tab. III.

Fig. 1. Priesterkrone.

Fig. 2. Cardinalshut.

Fig. 3. Punktirte Mützenschnecke.

Fig. 4. Papstkrone.

Fig. 5. Bischofsmütze.

Sämmtlich im indischen Ocean.

Fig. I. *Mitra pontificalis*.Fig. II. *Mitra cardinalis*.Fig. III. *Mitra stigmataria*.Fig. IV. *Mitra papalis*.Fig. V. *Mitra episcopalis*.

Habitant omnes in oceano indico.



Conus

I. Virgo. II. Aurora. III. Spectrum. IV. tessellatus.

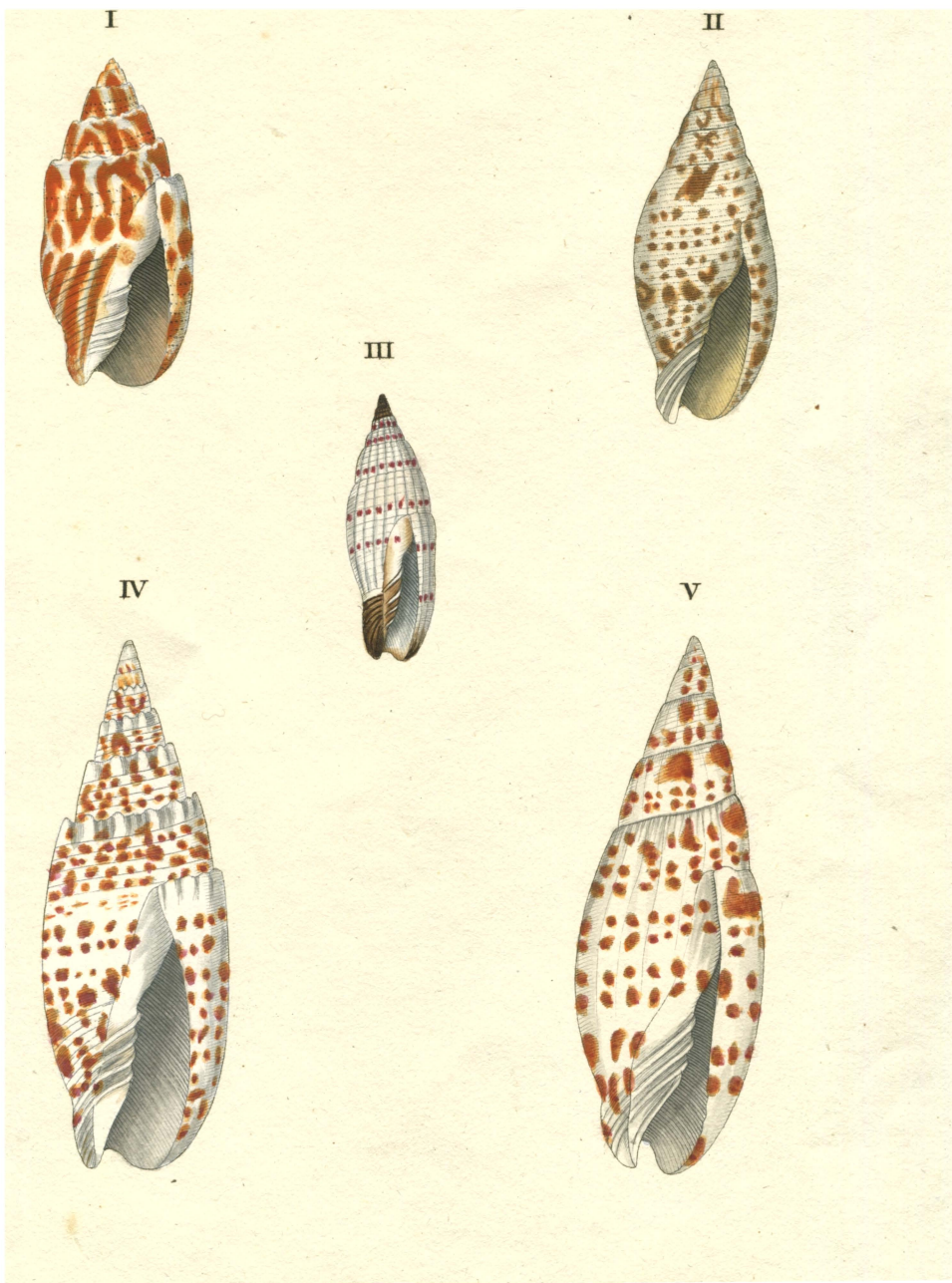
V. generalis.



I. aulicus. II. lithoglyphus. III. festinus. IV. vulpinus.

V. eburneus.

II. 2.



Mitra.

I. pontificalis. II. cardinalis. III. stigmataria. IV. papalis. V. episcopalis.



Mitra

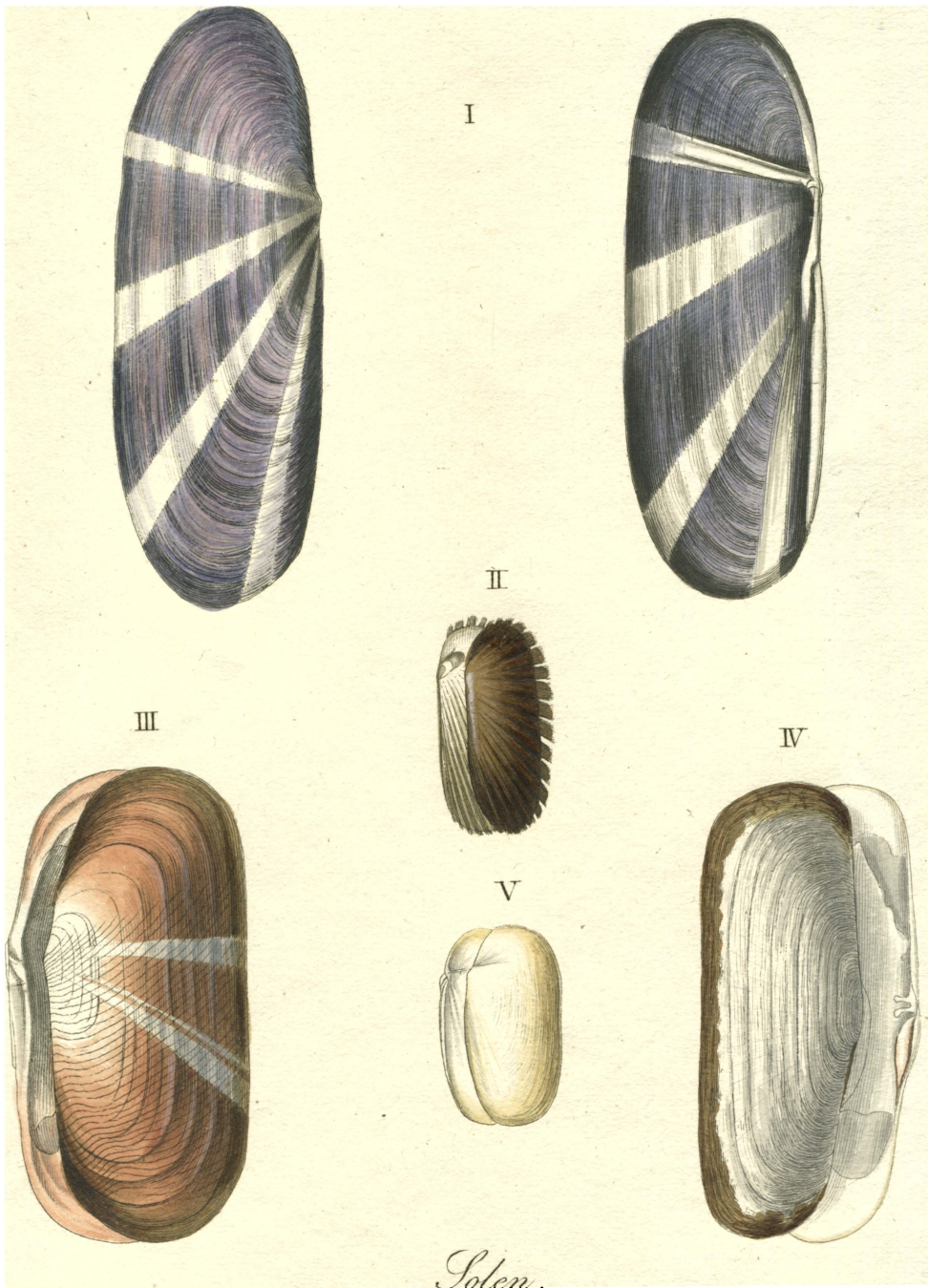
I. a. b. adusta. II. coffea. III. plicaria. IV. arenatina.

V. serpentina. VI. corrugata.



Mitre

I. a. b. c. vulpacula. II. a. b. caffra. III. dactylus.



Solen.

I radialis. II. Pruneri. III. strigilatus. IV. guineensis. V. minimus.

Y e o n e s
MOLLUSCORUM et TESTACEORUM.

CLXXI, 6, 7

Abbildungen
der
Mollusken und ihrer Schalen,

von H. C. Küster, D^r. phil.

II^{te} Abtheilung.
Mollusca terrestria et fluviatilia.
Land- und Süßwasser-Mollusken.
1^{te} Lieferung.

W ü r n b e r g.
Verlag der zinkographischen Anstalt,
von Joh. Jak. Schner.
1833.

Zweites Heft.

Tab. 1.

Fig. 1. a. b. Gefleckte Zahnmundschnecke.
In Ostindien.

Fig. 2. a. b. c. Gerändete Hülschnecke.
Ebenda.

Fig. 3. a. b. c. Mauer- Hülschnecke.
In Europa an Mauern und an Pflanzen, im Winter unter Baumrinde häufig.

Tab. 2.

Fig. 1-9. Wald- Schnirkelschnecke.
In Gärten und Wäldern gemein.

Tab. 3.

Fig. 1. Peil- Flußmuschel.
In Deutschland, England und Schweden in sandigen Flüssen.

Fig. 2. Ruchige Flußmuschel.
In kleinen Flüssen Deutschlands, Frankreichs und Schwedens.

Tab. 4.

Fig. 1. Aufgeschwollene Flußmuschel.
In den Flüssen Deutschlands und Schwedens.

Fig. 2. Schnabelförmige Flußmuschel.
In Europa in Flüssen und Seen häufig.

Fig. 3. Strand- Flußmuschel.
In Flüssen von Deutschland und Frankreich.

Fig. 4. Ufer- Flußmuschel.
In Deutschland in Flüssen.

Tab. 5.

Fig. 1. Maler- Flußmuschel.
In Europa in Flüssen, häufig.

Fig. 2. Ausgebreitete Flußmuschel.
In Deutschland in Flüssen, selten.

Fig. 3. Rundliche Flußmuschel.
In Bayern im Altmühlfluß.

Fig. 4. Batavishe Flußmuschel.
In Europa in Flüssen.

Fig. 5. Eingebogene Flußmuschel.
In Bayern in der Altmühl.

Tab. 6.

Das Thier der Malermuschel, erstes Blatt.

Die Erklärung dieser Tafel folgt im 2^{ten} Heft.)

Fasciculus secundus.

Tabula I.

Figura I. a. b. Anostoma ringens.
Habitat in India orientali.

Fig. II. a. b. c. Carocolla marginella.
" " cum precedenti.

Fig. III. a. b. c. Carocolla lapicida.
" " in Europa ad muros et in plantis, hyeme sub cortice arborum; frequens.

Tab. II.

Fig. I. IX. Helicogena nemoralis.
" " in hortis et in sylvis frequens.

Tab. III.

Fig. I. Unio margaritifera.
" " in Germaniae, Angliae et Sueciae fluviiis sabulosis.

Fig. II. Unio sinuata.
" " in Germaniae, Galliae et Sueciae fluviiis minoribus.

Tab. IV.

Fig. I. Unio tumida.
" " in Germaniae et Sueciae fluviiis.

Fig. II. Unio rostrata.
" " in fluminibus lacubusque, frequens.

Fig. III. Unio littoralis.
" " in Germaniae et Galliae fluminibus.

Fig. IV. Unio riparia.
" " in fluviiis Germaniae.

Tab. V.

Fig. I. Unio pictorum.
" " in Europa, in fluviiis.

Fig. II. Unio dilatata.
" " in fluviiis Germaniae, infrequens.

Fig. III. Unio Cytherea.
" " in Bavaria, in flumine Altmühl.

Fig. IV. Unio batava.
" " in fluviiis Europae.

Fig. V. Unio senuolata.
" " in Bavaria, in flumine Altmühl.

Tab. VI.

Unionis pictorum animal, folium primum.

(Explicatio hujus tabulae sequitur in fasciculo secundo.)



I. *Anostoma ringens.*

Caracolla. II. *marginella.* III. *lapidula.*



Helicogena nemoralis. Linné.

I.

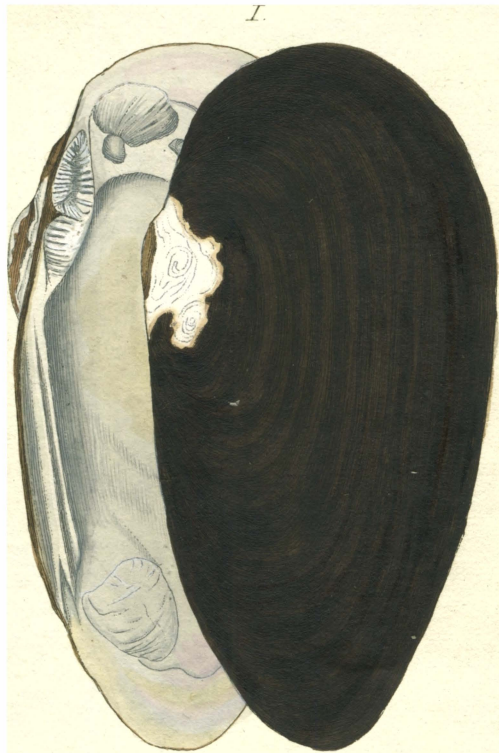


II.



Unio

I. margaritifera. Linn. II. sinuata. Lam.



Unio

I. tàmula, Pf. II. rostrata, Lam. III. littoralis, Drap. IV. riparia, Pf.



Unio
I. pictorum. II. dilatata. III. Cytherea. IV. batava. V. sinuolata.

Fig. I.

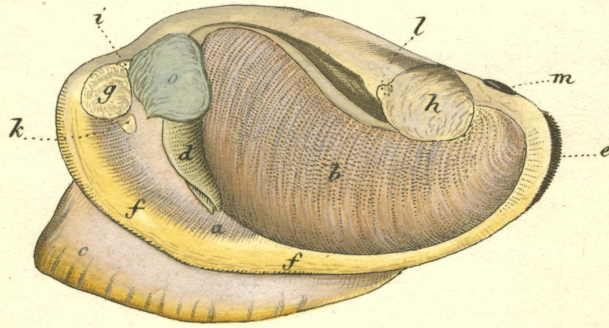


Fig. III.

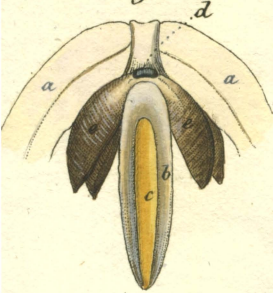


Fig. IV.

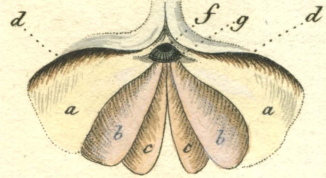


Fig. II.

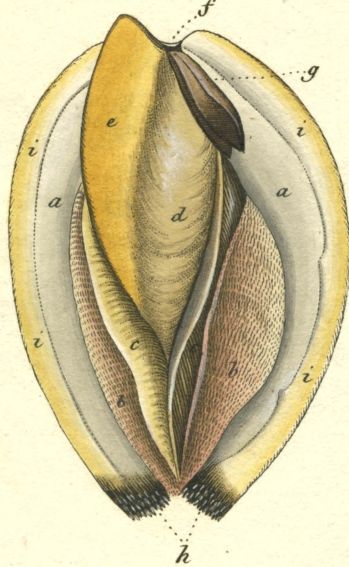


Fig. V.

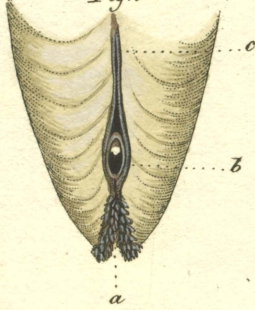
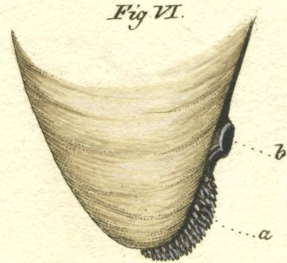


Fig. VI.



Unio pictorum.

I.