

*Pseudonchus symmetricus* n. sp. (Fig. 10-11).

*Materiaal* afkomstig van Port-aux-Iles (Kerguelen Eilanden) — op *Macrocystis pisifera* — marien — verzameld door Dr. R. JEANNEL op 7.2.1939 (reis van de «Bougainville»).

*Beschrijving.* — Er zijn 2 laterale lippen die een versmolten geheel vormen. Inwendig zijn zij gesteund door 8 cheilorhabdia die zeer sterk herinneren aan die, 12 in aantal, van *Halichoanolaimus*. Het protostoom bestaat uit 2 laterale deelen, niet uit 3 zooals gewoonlijk het geval is : 2 gebogen, plaatvormige prorhabdia (in frontaal zicht worstvormig), en 2 mesorhabdia die naar binnen ge-

richte tanden dragen, 1 laterale tand bij de juveniele individuen, 5 naast elkaar staande, laterale tanden bij de volwassen individuen. De 2 subdorsale lippen, de dorsale cheilo-, pro-, meso- en meta-rhabdia zijn afwezig. Ook het slokdarmweefsel dat den pharynx omsluit bestaat slechts uit 2 laterale sectoren : één zeer kleine dorsale sector is echter nog aanwezig aan de basis der mondholte : deze dorsale sector neemt in omvang toe naarmate hij verder van de mondholte gelegen is.

Dit uitvallen van de dorsale componenten van protostoom en cheilostoom heeft niet voor gevolg gehad een wegvallen van gedeelten van het systeem der sensibele organen aan het vooreinde. Er zijn inderdaad 6 zeer kleine labiale papillen, 3 op elke lip, waarvan de sensibele vezels zich tusschen de cheilorhabdia naar voren werken. Deze 6 papillen staan niet in één krans, doch in 2 bijna evenwijdige lijnen van elk 3 papillen. Op eenigen afstand daarvan volgt een kroon van 6 korte setae, 3 tot 3,5  $\mu$  lang, die de oorspronkelijke verdeling in 2 subdorsale, 2 laterale, en 2 subventrale elementen bijna behouden hebben, gevolgd door een kroon van 4 grootere, submedianale setae, 4  $\mu$  lang. De kleine spiraalvormige amphiden zijn duidelijk dorsaalwaarts verschoven.

*Discussie.* — *Pseudonchus symmetricus* n. sp. zal elders uitvoeriger beschreven worden. De soort behoort ongetwijfeld tot het geslacht *Pseudonchus* COBB<sup>(8, p. 273, fig. 58)</sup>, doch verschilt van *Pseudonchus rotundicephalus* COBB, o. a. door de veel kortere submedianale setae en de veel kleinere, hoger liggende amphiden.

Bij *Ps. rotundicephalus* meten de amphiden de 1/2 van de overeenkomstige lichaamsbreedte, bij *Ps. symmetricus* bedraagt die verhouding 1/9.

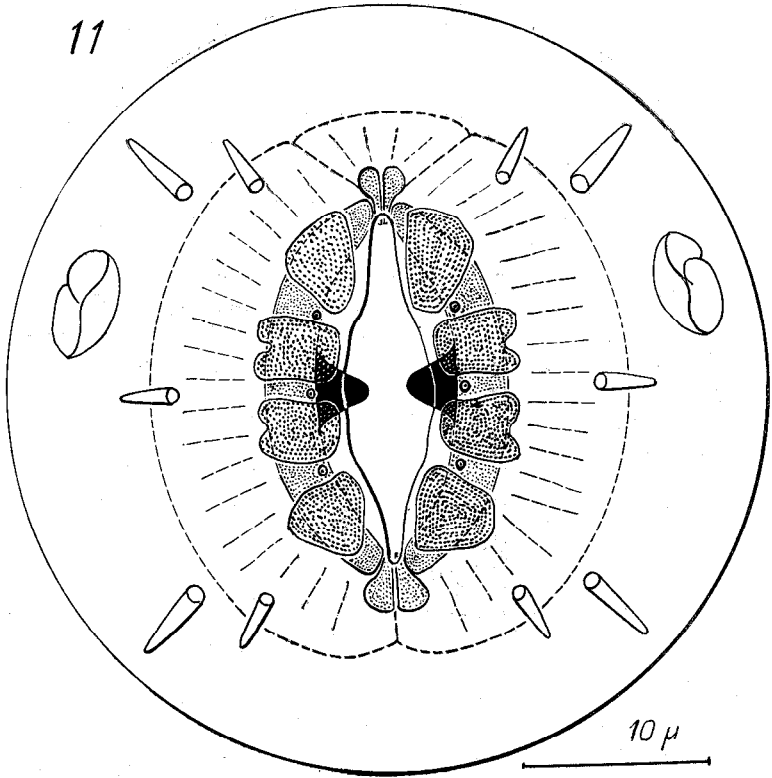
Het wegvallen van den dorsalen sector van den driestraligen pharynx, met daaropvolgende lateraalwaartsche uitbreiding der beide sublaterale sectoren is, bij vrijlevende nematoden, een zeldzaam verschijnsel. Tot nog toe is het alleen gevonden bij vertegenwoordigers der *Choanolaimidae*, van de welke een vijftal vormen beschreven zijn waar iets dergelijks gebeurd is. *Pseudonchus rotundicephalus* COBB 1920 en *Ps. symmetricus* n. sp. zijn gemakkelijk af te leiden van vormen als *Halichoanolaimus* (cf. fig. 9, plaat VI).

*Selachinema ferox* COBB 1915<sup>(5, fig. 1)</sup>, *Cheironchus vorax* COBB 1917<sup>(6, fig. 5)</sup> en *Cheironchus bulbosus* FILIPJEV 1918-21<sup>(19, Pl. 6, fig. 40 a-f)</sup> zijn ongetwijfeld verwant met *Synonchium obtusum* COBB 1920<sup>(8, p. 290-291, fig. 73)</sup> en met *Synonchiella denticulata, ferox* en *truncata* COBB 1933<sup>(10, p. 88; 4, fig. 61 Y)</sup>. Bij *Cheironchus bulbosus* FILIPJEV zijn nog duidelijke sporen van den dorsalen sector te zien<sup>(19, fig. 40 c)</sup>.

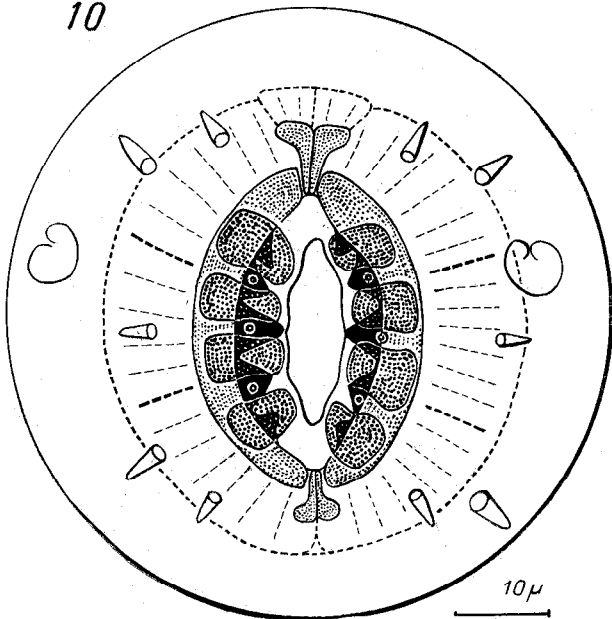
Al deze vormen vertoonen echter een normaal aantal sensibele

organen. Analoge reducties van den dorsalen sector van het pharyngeale slokdarmdeel zijn bij verscheidene groepen parasitaire vormen bekend. B. G. & M. B. CHITWOOD geven daar verschillende voorbeelden van<sup>(4, fig. 54 P, 56 J, 57 E en Q, 58 B, C en Z)</sup>.

11



10



L. A. P. DE CONINCK. — De Symmetrie-verhoudingen aan het Vooreinde der (vrijlevende) Nematoden.

- Fig. 10: *Pseudonchus symmetricus* n. sp. ♂ (Ordo Chromadorina — Fam. Choanolaimidae).  
(Kerguelen Eiland — marien).
- Fig. 11: *Pseudonchus symmetricus* n. sp. juv. (Ordo Chromadorina — Fam. Choanolaimidae).  
(Kerguelen Eiland — marien).