

8. CHROMADORA MICROLAIMA n. sp.

Pl. VI, fig. 8.

♂ 0<sup>mm</sup> 96, ♀ 0<sup>mm</sup> 82.  $\alpha$  chez le mâle = 25 — 27, chez la femelle, = 23.  $\beta$  chez le mâle = 6 1/2 - 6 2/3, chez la femelle = 6 - 6 1/3.  $\gamma$  chez le mâle = 10, chez la femelle = 8 - 8 1/2.

Cette jolie espèce ressemble, à quelques égards, à *Chrom. macrolaima*, surtout par les organes de la génération et par le nombre des papilles préanales chez le mâle ; elle s'en distingue aussitôt par la structure différente de la cuticule et par la cavité buccale plus petite.

Elle a à peu près la même longueur et la même forme générale ; sa queue est cependant un peu plus courte, tant chez le mâle que chez la femelle, et est un peu moins grêle. La largeur de la tête, au niveau de la cavité buccale, est précisément égale à la moitié de la largeur du corps à l'extrémité postérieure de l'œsophage, de façon que le corps ne se rétrécit pas si fortement en avant que chez *Spilophora paradoxa* de Man, l'espèce qui ressemble le plus à notre *Chrom. microlaima*, quand on l'observe à un faible grossissement.

Des soies submédianes assez longues sont répandues sur la longueur entière du corps (fig. 8). Tandis qu'on voit quatre séries de points circulaires d'égale grandeur sur les faces latérales de la cuticule de *Chrom. macrolaima*, on n'en observe ici que deux séries. Ces points sont cependant relativement un peu plus grands, de telle sorte que les deux séries longitudinales caractéristiques de notre espèce se présentent, à un faible grossissement, comme deux stries foncées allant de la tête à la queue. Ces deux séries de points sont écartées l'une de l'autre à peu près un cinquième de la largeur du corps (fig. 8 b).

De chaque côté d'elles, on voit encore plusieurs autres points plus petits et plus ou moins ovalaires, qui deviennent successivement plus petits, comme chez l'autre espèce ; tous les points sont placés dans les sillons qui séparent les anneaux assez longs et ils semblent être réunis aux points des séries transverses voisines par de très petits canaux longitudinaux, situés dans les anneaux mêmes. Les points manquent aux faces dorsale et ventrale comme chez *Chr. macrolaima*.

La tête est entourée de deux couronnes de papilles (fig. 8 a) assez larges, assez pointues et relativement plus grandes que chez *Chr. macrolaima*. Elle porte encore quatre soies d'une longueur médiocre. Les organes latéraux, situées entre ces soies sont un peu plus saillants et m'ont semblé être spiroïdes, aspect sous lequel je les ai dessinés en cette forme, sans d'ailleurs en être entièrement sûr. Je dois ajouter que les deux séries longitudinales de points cuticulaires divergent sur la tête et s'arrêtent à la base des soies céphaliques : la transparence de la tête est due à l'absence de ces points cuticulaires, comme chez les espèces voisines.

La cavité buccale est longue de  $7 \mu 3$  chez le mâle, de  $6 \mu 6$  chez la plus petite femelle ; cette longueur n'égale donc qu'un vingtième la distance de la bouche à l'extrémité postérieure de l'œsophage ; chez *Ch. macrolaima* elle est égale au douzième de cette même distance. La dent est également plus petite, mais, du reste, la structure de la cavité buccale est presque la même chez les deux espèces. L'œsophage se termine par un bulbe assez grand ; l'intestin paraît brunâtre, vu par transparence. La distance de la bouche à l'ouverture de la glande ventrale, située immédiatement en arrière de l'œsophage, est égale aux deux tiers de la longueur de celui-ci.

*Cette espèce est dépourvue de taches oculaires.*

Les spicules et la pièce accessoire ont presque la même forme et la même structure que chez *Chr. macrolaima* (fig. 8 c). Les spicules

sont cependant un peu moins fortement arqués; ils ont une longueur de 35 à 36  $\mu$  et mesurent ainsi un tiers de la longueur de la queue. La pièce accessoire, plus de moitié aussi longue que les spicules, se compose également de deux pièces chitineuses sillonnées, qui s'élargissent vers leur extrémité inférieure; ces deux pièces sont réunies en avant par une pièce médiane *chitineuse*, tandis que chez *Chr. macrolaima* elles ne sont unies que par une membrane (fig. 8 d). Le mâle présente une série préanale de *treize à quinze* organes de fixation, placés à égale distance l'un de l'autre; ils ressemblent parfaitement à ceux de *Chrom. macrolaima*. Ces organes occupent un quart de la distance de l'anus à l'extrémité postérieure de l'œsophage.

La vulve s'ouvre un peu en avant du milieu du corps, rarement au milieu. Les tubes génitaux sont symétriques et ont la structure propre à ce genre. L'utérus contient un à deux œufs, longs à peu près de 40  $\mu$ .

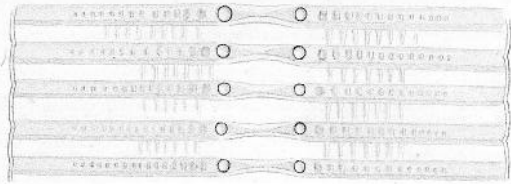
Le tube de sortie de la glande caudale (fig. 8 e) est légèrement infléchi, la concavité étant tournée vers la face dorsale; il ressemble du reste à celui de *Chr. macrolaima*.

*Chr. microlaima* habite le canal maritime de l'île Walcheren, mais est beaucoup moins fréquente que *Chr. nudicapitata* et *Chr. macrolaima*. Elle n'est pas si agile que ces deux espèces; ses lents mouvements rappellent ceux de *Spilophora paradoxa*.

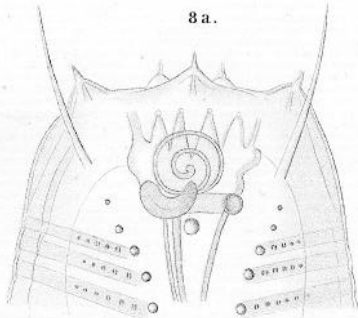
Fig. 8. — *Chromadora microlaima* n. sp. — Région antérieure de la femelle ; couchée sur le côté, 700 diam. ; — 8 a, tête vue de profil, 2000 diam. ; — 8 b, portion de la cuticule près du bulbe œsophagien, 2000 diam. ; — 8 c, région anale du mâle, couché sur le côté, 1370 diam. ; — 8 d, portion inférieure de l'armature génitale mâle, vue par la face ventrale, 2000 diam. ; — 8 e, extrémité caudale, vue de profil, le côté ventral se trouvant à la gauche de l'observateur, 2000 diam.

8b.

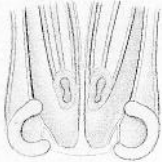
8e.



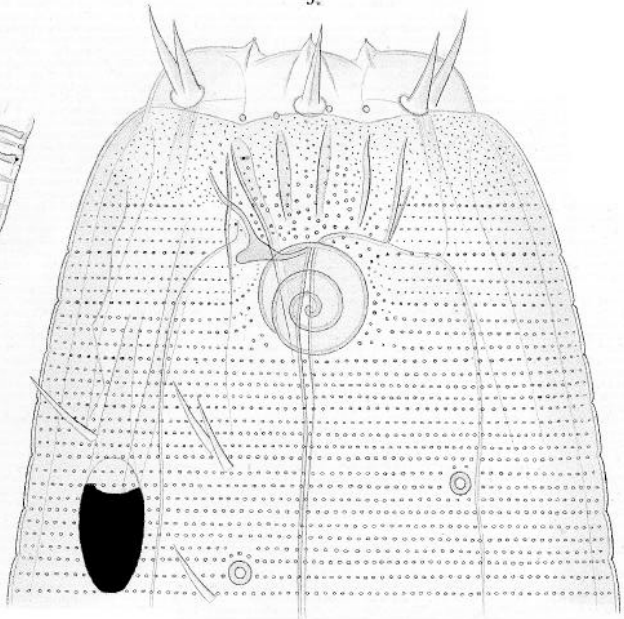
8a.



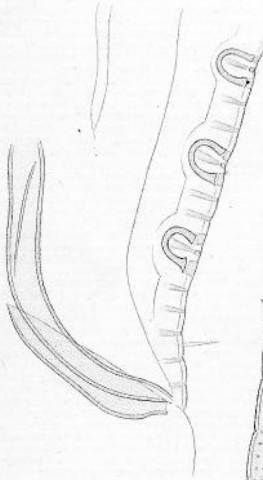
8d.



9.



8c.



8

