

Oversigt af Norges Crustaceer med foreløbige Bemærkninger over de nye eller mindre bekendte Arter.

I.

(Podophthalmata — Cumacea — Isopoda — Amphipoda)

(med 6 autographiske Plancher.)

Af

G. O. Sars.

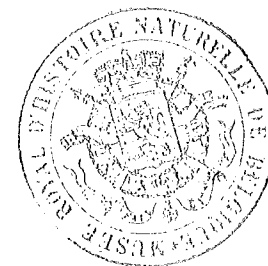
(Fremlagt i Mødet den 13de Oktober.)

Ved den Revision, jeg i Anledning af et under Forberedelse værende større faunistisk Arbejde over Norges Crustaceer har foretaget af det af mig under mine forskjellige Reiser indsamlede Materiale samt af vort Museums Specimina, ser jeg mig istand til at meddele et ikke uvæsentligt forøget Bidrag til denne Del af vor Fauna. Da der hidtil ikke foreligger nogen samlet Fortegnelse over de til Norges Fauna hørende Crustaceer, har jeg anseet det for hensigtsmæssigt ved denne Leilighed at meddele en saadan i systematisk Orden og føier hertil en Del foreløbige Bemærkninger over de mindre bekendte Arter samt latinske Diagnoser af de nye. Jeg indskrænker mig her for det første til de høiere Crustaceer, de saakaldte Malacostraceer, forbeholdende mig senere ogsaa at meddele hvad vor Fauna har at opvise af de øvrige Ordener (Entomostraca).

Foris longitudinis partem superantes, articulo basali 1mi paris
sequentijs majore, ultimo pedunculi 2di paris penultimo breviora.
Fusca obtusa. Oculi magni,
Antennae subaequales tertiam
rubro. Antennae subaequales tertiam
sequentijs majore, ultimo pedunculi 2di paris penultimo breviora.

Den overveiende største Del af de her opførte Former er af mig selv indsamlede ved vore Kyster og observerede i frisk Tilstand, hvorved jeg navnlig har ladet mig det være magtpaaliggende at constatere Farvetegningen, der ofte, saaledes f. Ex. for Amphipodernes Vedkommende, frembyder meget gode og characteristiske Kjendemærker. De Arter, som jeg ikke selv har indsamlet eller observeret i levende Tilstand, er i Fortegnelsen mærkede med en Asterisk (*); de, hvoraf heller ikke Spiritusexemplarer har foreligget mig til Undersøgelse, er indesluttede i Klammere ([]).

De medfølgende 6 Plancher, der indeholder formindskede Copier af de af mig efter Naturen ved Hjælp af *Camera lucida* udførte Tegninger, haaber jeg vil i væsentlig Grad lette Identificeringen af de her nærmere behandlede Arter.



Podophthalmata.

A. Brachyura.

Trib. 1.

Cyclometopa.

Fam. 1. Cancridæ.

1. *Cancer* Lin.
1. *pagurus* Lin.
2. *Pirimela* Leach.
2. *denticulata* Mont.¹⁾
3. *Xantho* Leach.
3. **rivulosus* Risso.²⁾

Fam. 2. Eriphiidæ.

4. *Geryon* Krøyer.
4. *tridens* Krøyer.³⁾

Fam. 3. Portunidæ.

5. *Carcinus* Leach.
5. *maenas* Lin.
6. *Portunus* Fabr.
6. *arcuatus* Leach.
7. *pusillus* Leach.
8. *depurator* Lin.
9. *holsatus* Fabr.⁴⁾

7. *Thranites* Bovallius.
10. *velox* Bovallius.⁵⁾

Fam. 4. **Corystidæ.**

8. *Atelecyclus* Leach.
11. *septemdentatus* Mont.⁶⁾
12. [*cruentatus* Risso.]⁷⁾

Trib. 2.

Catometopa.Fam. **Pinnotheridæ.**

9. *Pinnotheres* Latr.
13. **pisum* Lin.⁸⁾
14. **veterum* Bosc.⁹⁾

Trib. 3.

Oxystomata.Fam. **Leucosiidæ.**

10. *Ebalia* Leach.
15. *tumefacta* Mont.
16. *tuberosa* Pen.¹⁰⁾
17. *Cranchii* Leach.¹¹⁾

Trib. 4.

Oxyrhyncha.Fam. 1. **Majidæ.**

11. *Eurynome* Leach.
18. *aspera* Penn.
12. *Hyas* Leach.
19. *araneus* Lin.
20. *coarctatus* Leach.

13. *Scyramathia* Edw.
21. *Carpenteri* Norman.¹²⁾

Fam. 2. **Inachidæ.**

14. *Inachus* Fabr.
22. *dorsettensis* Penn.
23. *dorrhynchus* Leach.¹³⁾
15. *Stenorhynchus* Lamk.
24. *rostratus* Lin.

B. Anomura.

Trib. 1.

Apterura.Fam. **Lithodidæ.**

1. *Lithodes* Latr.
1. *maja* Lin.

Trib. 2.

Pterygura.Fam. 1. **Paguridæ.**

2. *Eupagurus* Brandt.
2. *bernhardus* Lin.
3. *Prideauxi* Leach.
4. *cuanensis* Thompson.¹⁴⁾
5. *pubescens* Krøyer.¹⁵⁾
6. *lævis* Thompson.
7. *chiroacanthus* Lilljeborg.
8. *tricarinatus* Norman.¹⁶⁾

Fam. 2. **Porcellanidæ.**

3. *Porcellana* Lamk.
9. *longicornis* Lin.¹⁷⁾

Fam. 3. **Galatheidæ.**

4. *Galathea* Fabr.
 10. *strigosa* Lin.
 11. *sqvamifera* Fabr.
 12. *nexa* Embleton.¹⁸⁾
 13. *dispersa* Sp. Bate.¹⁹⁾
 14. *intermedia* Lilljeborg.
 5. *Galathodes*, Edw.
 15. *tridentatus* Esmark.²⁰⁾
 6. *Munida* Leach.
 16. *rugosa* Fabr.
 17. **Rondeletii* Bell.²¹⁾
 18. *tenuimana* G. O. Sars.²²⁾

C. **Macrura.**Fam. 1. **Thalassinidæ.**

1. *Calocaris* Bell.
 1. *Macandrea* Bell.
 2. *Gebia* Leach.
 2. *litoralis* Risso.²³⁾

Fam. 2. **Astacidæ.**

3. *Astacus* Fabr.
 3. *fluviatilis* Rondel.
 4. *Homarus* Edw.
 4. *vulgaris* Bel.
 5. *Nephrops* Leach.
 5. *norvegicus* Lin.

D. **Carida.**Fam. 1. **Crangonidæ.**

1. *Crangon* Fabr.
 1. *vulgaris* Lin.
 2. *Allmanni* Kinahan.²⁴⁾
 2. *Cheraphilus* Kinah.
 3. *echinulatus* M. Sars.²⁵⁾
 4. *nanus* Krøyer.
 5. *neglectus* n. sp.²⁶⁾
 3. *Sclerocrangon*, n.
 6. *boreas* Phipps.
 4. *Pontophilus* Leach.
 7. *spinosus* Leach.
 8. *norvegicus* M. Sars.
 5. *Sabinea* Owen.
 9. *septemcarinata* Sab.
 10. *Sarsii* Smith.²⁷⁾
 6. *Nica* Risso.
 11. *edulis* Risso.²⁸⁾

Fam. 2. **Alpheidæ.**

7. *Athanas* Leach.
 12. *nitescens* Leach.²⁹⁾
 8. *Hippolyte* Leach.
 13. *Gaimardii* Edw.
 14. *polaris* Sab.
 15. **aculeata* Fabr.³⁰⁾
 16. *spinus* Sowb.
 17. *securifrons* Norm.
 18. *turgida* Krøyer.
 19. *Cranchii* Leach.
 20. *pusiola* Krøyer.
 9. *Virbius* Stimpson.
 21. *varians* Leach.
 22. *fasciger* Gosse.³¹⁾

10. *Bythocaris* G. O. Sars.
 23. *simplicirostris* G. O. Sars.³²⁾
 11. *Cryptocheles* G. O. Sars.
 24. *pygmæa* G. O. Sars.³³⁾
 12. *Pandalus* Leach.
 25. *brevirostris* Rathke.
 26. *annulicornis* Leach.
 27. *propinquus* G. O. Sars.³⁴⁾
 28. *leptorhynchus* Kinah.³⁵⁾
 29. *borealis* Krøyer.

Fam. 3. **Palæmonidæ.**

13. *Caridion* Goës.
 30. *Gordoni* Sp. Bate.³⁶⁾
 14. *Palæmon* Fabr.
 31. *sqvilla* Lin.
 32. *Fabricii* Rathke.

Fam. 4. **Pasiphaidæ.**

15. *Pasiphaë* Savigny.
 33. *sivado* Risso.³⁷⁾
 34. *tarda* Krøyer.³⁸⁾

Fam. 5. **Penæida.**

16. *Synhimantites* Boeck.
 35. [**typicus* Boeck].³⁹⁾

Fam. 6. **Sergestidæ.**

17. *Sergestes* Edw.
 36. *Meyeri* Metzger.⁴⁰⁾

E. Schizopoda.

Trib. 1.

Eubranchiata.

Fam. 1. **Lophogastridæ.**

1. *Lophogaster* M. Sars.
 1. *typicus* M. Sars.⁴¹⁾

Fam. 2. **Euphausiidæ.**

2. *Thysanopoda* Edw.
 2. *norvegica* M. Sars.⁴²⁾
 3. *bidentata* n. sp.⁴³⁾
 3. *Euphausia* Dana.
 4. *inermis* Krøyer.⁴⁴⁾
 5. *Raschii* M. Sars.⁴⁵⁾
 4. *Thysanoessa* Brandt.
 6. *borealis*, n. sp.⁴⁶⁾
 7. *tenera*, n. sp.⁴⁷⁾

Trib. 2.

Abranchiata.

Fam. **Mysidæ.**

5. *Boreomysis* G. O. Sars.
 8. *arctica* Krøyer.
 9. *tridens* G. O. Sars.
 10. *megalops* G. O. Sars.
 6. *Erythropis* G. O. Sars.
 11. *Goësii* G. O. Sars.
 12. *pygmæa* G. O. Sars.
 13. *microphthalma* G. O. Sars.
 14. *serrata* G. O. Sars.
 15. *abyssorum* G. O. Sars.

7. *Pseudomma* G. O. Sars.
 16. *roseum* G. O. Sars.
 17. *affine* G. O. Sars.
 18. *truncatum* Smith.
 8. *Parerythrops* G. O. Sars.
 19. *obesa* G. O. Sars.
 20. *abyssicola* G. O. Sars.
 21. *robusta* Smith.
 9. *Amblyops* G. O. Sars.
 22. *abbreviata* G. O. Sars.
 10. *Mysidopsis* G. O. Sars.
 23. *didelphys* Norman.
 24. *gibbosa* G. O. Sars.
 25. *angusta* G. O. Sars.
 11. *Siriella* Dana.
 26. *norvegica* G. O. Sars.
 12. *Leptomysis* G. O. Sars.
 27. *gracilis* G. O. Sars.
 28. *lingvura* G. O. Sars.
 13. *Mysideis* G. O. Sars.
 29. *insignis* G. O. Sars.
 30. *grandis* Goës.
 14. *Gastrosaccus* Norman.
 31. *spinifer* Goës.⁴⁸⁾
 15. *Hemimysis* G. O. Sars.
 32. *abyssicola* G. O. Sars.
 16. *Mysis* Latr.
 33. *flexuosa* Müll.
 34. *neglecta* G. O. Sars.
 35. *inermis* Rathke.
 36. *spiritus* Norman.
 37. *ornata* G. O. Sars.
 38. *Lamornæ* Couch.
 39. *oculata* Fabr.
 40. *relicta* Lovén.

41. *mixta* Lilljeborg.
 42. *vulgaris* Thompson.
 17. *Heteromysis* Smith.
 43. *norvegica* n. sp.⁴⁹⁾
 18. *Mysidella* G. O. Sars.
 44. *typica* G. O. Sars.
 45. *thyphlops* G. O. Sars.

Cumacea.

Fam. 1. Cumidæ.

1. *Cuma* Edw.
 1. *scorpioides* Mont.
 2. *Edwardsii* Goodsir.⁵⁰⁾
 2. *Cyclaspis* G. O. Sars.
 3. *longicaudata* G. O. Sars.
 3. *Iphinoe* Sp. Bate.
 4. *trispinosa* Goodsir.⁵¹⁾

Fam. 2. Lampropidæ.

4. *Lamprops* G. O. Sars.
 5. *fasciata* G. O. Sars.
 6. *fuscata* G. O. Sars.
 5. *Hemilamprops*, n.
 7. *rosea* Norman.
 8. *assimilis* n. sp.⁵²⁾
 9. *uniplicata* G. O. Sars.
 10. *cristata* G. O. Sars.
 6. *Platyaspis* G. O. Sars.
 11. *typica* G. O. Sars.

Fam. 3. **Leuconidæ.**

7. *Leucon* Krøyer.
 12. *nasicus* Krøyer.
 13. *nasicoides* Lilljeborg.
 14. *fulvus* G. O. Sars.
 15. *acutirostris* G. O. Sars.
 16. *pallidus* G. O. Sars.
 8. *Eudorella* Norman.
 17. *truncatula* Sp. Bate.
 18. *emarginata* Krøyer.
 19. *hirsuta* G. O. Sars.
 9. *Eudorellopsis* n.
 20. *deformis* Krøyer.⁵³⁾

Fam. 4. **Diastylidæ.**

10. *Diastylis* Say.
 21. *Rathkii* Krøyer.
 22. *cornutus* Boeck.⁵⁴⁾
 23. *lucifer* Krøyer.
 24. *rugosus* G. O. Sars.
 25. *spinulosus* Heller.⁵⁵⁾
 26. *echinatus* Sp. Bate.
 27. *Edwardsii* Krøyer.⁵⁶⁾
 28. *Goodsiri* Bell.⁵⁷⁾
 29. *tumidus* Lilljeb.
 30. *lævis* Norman.⁵⁸⁾
 31. *serratus* G. O. Sars.
 32. *biplicatus* G. O. Sars.
 33. *resimus* Krøyer.⁵⁹⁾
 11. *Leptostylis* G. O. Sars.
 34. *longimanus* G. O. Sars.
 35. *macrurus* G. O. Sars.
 36. *villosus* G. O. Sars.
 37. *ampullaceus* Lilljeb.

Fam. 5. **Pseudocumidæ.**

12. *Pseudocuma* G. O. Sars.
 38. *cercaria* v. Beneden.
 13. *Petalomera* G. O. Sars.
 39. *declivis* G. O. Sars.⁶⁰⁾

Fam. 6. **Cumellidæ.**

14. *Cumella* G. O. Sars.
 40. *pygmæa* G. O. Sars.

Fam. 7. **Campylaspidæ.**

15. *Campylaspis* G. O. Sars.
 41. *rubicunda* Lilljeb.
 42. *affinis* G. O. Sars.
 43. *costata* G. O. Sars.
 44. *undata* G. O. Sars.
 45. *sulcata* G. O. Sars.
 46. *verrucosa* G. O. Sars.
 47. *horrida* G. O. Sars.

Isopoda.

Trib. 1.

Chelifera.

Fam. 1. **Apseudidæ.**

1. *Apseudes* Leach.
 1. *spinosus* M. Sars.
 2. *Sphyrapus* Norman.
 2. *anomalus* G. O. Sars.

Fam. 2. **Tanaidæ.**

3. *Tanais* Edw.
 3. *vittatus* Rathke.

4. *Heterotanais* G. O. Sars.
 4. Ørstedii Krøyer.
 5. *Paratanais* Dana.
 5. Batei G. O. Sars.
 6. *Typhlotanais* G. O. Sars.
 6. tenuimanus Lilljeb.
 7. æqviremis Lilljeb.
 8. brevicornis Lilljeb.
 9. finmarchicus G. O. Sars.
 10. assimilis G. O. Sars.
 11. tenuicornis G. O. Sars.
 12. microcheles G. O. Sars.
 13. cornutus G. O. Sars.
 14. penicillatus G. O. Sars.
 7. *Leptognathia* G. O. Sars.
 15. longiremis Lilljeb.
 16. breviremis Lilljeb.
 17. brevimana Lilljeb.
 18. fliformis Lilljeb.
 19. laticaudata G. O. Sars.
 20. manca G. O. Sars.
 8. *Pseudotanais* G. O. Sars.
 21. forcipatus Lilljeb.
 22. macrocheles G. O. Sars.
 23. Lilljeborgii G. O. Sars.
 9. *Cryptocope* G. O. Sars.
 24. abbreviata G. O. Sars.
 10. *Haplocope* G. O. Sars.
 25. angusta G. O. Sars.
 11. *Strongylura* G. O. Sars.
 26. cylindrata G. O. Sars.
 12. *Anarthrura* G. O. Sars.
 27. simplex G. O. Sars.

Trib. 2.

Flabellifera.

Fam. 1. Anthuridæ.

1. *Paranthura* Sp. Bate.
 1. brachiata Stimpson.⁶¹⁾
 2. norvegica G. O. Sars.
 2. *Ptilanthura* Harger.
 3. tenuis G. O. Sars.⁶²⁾

Fam. 2. Anceidæ.

3. *Anceus* Risso.
 4. maxillaris Mont.
 5. elongatus Krøyer.⁶³⁾
 6. dentatus G. O. Sars.
 7. abyssorum G. O. Sars.⁶⁴⁾

Fam. 3. Cymothoidæ.

4. *Æga* Leach.
 8. psora Lin.
 9. ventrosa M. Sars.
 10. *arctica Lütken
 11. monophthalma Johnston.
 12. Strømmii Lütken.
 13. *tridens Leach.
 14. *crenulata Lütken.
 5. *Harponyx* n.
 15. pranizoides n. sp.⁶⁵⁾
 6. *Rocinela* Leach.
 16. danmoniensis Leach.
 7. *Cirolana* Leach.
 17. borealis Lilljeb.
 18. choncharum Stimpson.⁶⁶⁾
 8. *Eurydice* Leach.
 19. pulchra Leach.⁶⁷⁾

Fam. 4. **Sphæromidæ.**

9. *Limmoria* Leach.
20. *lignorum* Rathke.

Trib. 3.

Valvifera.Fam. 1. **Idotheidæ.**

1. *Idothea* Fabr.
1. *tricuspidata* Desmarest.
2. *pelagica* Leach.⁶⁸⁾
3. *emarginata* Leach.⁶⁹⁾

Fam. 2. **Arcturidæ.**

2. *Astacilla* Harger.
4. *longicornis* Sowb.
5. *bubalis* n. sp.⁷⁰⁾
6. *affinis* G. O. Sars.
7. *pusilla* G. O. Sars.
8. *dilatata* n. sp.⁷¹⁾

Trib. 4.

Asellota.Fam. 1. **Asellidæ.**

1. *Asellus* Geoffr.
1. *aquaticus* Lin.
2. *Janira* Leach.
2. *maculata* Leach.
3. *laciniata* G. O. Sars.⁷²⁾
4. *breviremis* n. sp.⁷³⁾
3. *Jaera* Leach.
5. *albifrons* Leach.

4. *Nannoniscus* G. O. Sars.
6. *oblongus* G. O. Sars.

Fam. 2. **Munnidæ.**

5. *Munna* Krøyer.
7. *Boeckii* Krøyer.⁷⁴⁾
8. *Fabricii* Krøyer.⁷⁵⁾
9. *Krøyeri* Goodsir.⁷⁶⁾
10. *limicola* G. O. Sars.⁷⁷⁾
11. *palmata* Lilljeb.⁷⁸⁾
6. *Paramunna* G. O. Sars.
12. *bilobata* G. O. Sars.
7. *Pleurogonium* G. O. Sars.
13. *rubicundum* G. O. Sars.⁷⁹⁾
14. *inerme* n. sp.⁸⁰⁾
15. *spinosissimum* G. O. Sars.
8. *Dendrotion* G. O. Sars.
16. *spinosum* G. O. Sars.
9. *Macrostylis* G. O. Sars.
17. *spinifer* G. O. Sars.
10. *Ischnosoma* G. O. Sars.
18. *bispinosum* G. O. Sars.

Fam. 3. **Munnopsidæ.**

11. *Desmosoma* G. O. Sars.
19. *lineare* G. O. Sars.
20. *armatum* G. O. Sars.
21. *aculeatum* G. O. Sars.
22. *tenuimanum* G. O. Sars.
12. *Munnopsis* M. Sars.
23. *typica* M. Sars.
13. *Ilyarachna* G. O. Sars.
24. *longicornis* G. O. Sars.
25. *hirticeps* G. O. Sars.
26. *clypeata* G. O. Sars.

27. *coronata* G. O. Sars.
 28. *hirsuta* G. O. Sars.
 14. *Eurycope* G. O. Sars.
 29. *cornuta* G. O. Sars.
 30. *phallangium* G. O. Sars.
 31. *mutica* G. O. Sars.
 32. *producta* G. O. Sars.
 33. *furcata* G. O. Sars.
 34. *pygmæa* G. O. Sars.
 35. *megalura* G. O. Sars.
 36. *latirostris*, n. sp.⁸¹⁾

Trib. 5.

Oniscoidea.Fam. 1. **Ligiidæ.**

1. *Ligia* Fabr.
 1. *oceanica* Lin.

Fam. 2. **Oniscidæ.**

2. *Oniscus* Lin.
 2. *asellus* Lin.
 3. *Porcellio* Latr.
 3. *scaber* Leach.

Trib. 6.

Epicarida.Fam. 1. **Bopyridæ.**

1. *Phryxus* Rathke.
 1. *abdominalis* Krøyer.
 2. *Pleurocrypta* Hesse.
 2. *galatheæ* Hesse.
 3. *affinis* n. sp.⁸²⁾

3. *Gyge* Corn & Panc.

4. *hippolytes* Krøyer.
 4. *Athelges* Hesse.
 5. **paguri* Rathke.⁸³⁾
 5. *Microniscus* Fr. Müller.
 6. *calani* n. sp.⁸⁴⁾

Fam. 2. **Dajidæ.**

6. *Dajus* Krøyer.
 7. *mysidis* Krøyer.⁸⁵⁾
 7. *Notophryxus* n. gen.
 8. *ovoides* n. sp.⁸⁶⁾
 8. *Aspidophryxus* n. gen.
 9. *peltatus* n. sp.⁸⁷⁾

Fam. 3. **Cryptothiridæ.**

9. *Cryptothiria* Dana.
 10. *pygmæa* Rathke.
 11. [*balani* Buchholz]⁸⁸⁾
 12. *cypridinæ* n. sp.⁸⁹⁾
 13. *marsupialis* n. sp.⁹⁰⁾

Amphipoda.

Trib. 1.

Hyperina.Fam. 1. **Hyperidæ.**

1. *Hyperia* Latr.
 1. *galba* Mont.
 2. [*spinipes* Boeck].
 2. *Tauria* Costa.
 3. *medusarum* Fabr.⁹¹⁾

3. *Parathemisto* Boeck.
4. *abyssorum* Boeck.⁹²⁾
5. *compressa* Goës.⁹³⁾
4. *Themisto* Guérin.
6. *libellula* Mandt.

Fam. 2. **Typhidæ.**

5. *Lycæa* Dana.
7. *Malmii* Boeck.⁹⁴⁾

Fam. 3. **Clydoniidæ.**

6. *Clydonia* Dana.
8. *borealis* n. sp.⁹⁵⁾

Trib. 2.

Gammarina.Fam. 1. **Trischizostomidæ.**

1. *Trischizostoma* Boeck.
1. *Raschii* Boeck.

Fam. 2. **Orchestiidæ.**

2. *Orchestia* Leach.
2. *littorea* Mont.
3. *Talitrus* Latr.
3. *locusta* Latr.
4. *Hyle* Rathke.
4. *Nilssoni* Rathke.

Fam. 3. **Lysianassidæ.**

5. *Lysianassa* Edw.
5. *Costæ* Edw.⁹⁶⁾
6. *Lysianella* n. gen.
6. *petalocera* n. sp.⁹⁷⁾

7. *Socarnes* Boeck.
7. *VahlII* Krøyer.
8. *Ambasia* Boeck.
8. *Danielsseni* Boeck.
9. *Ichnopus* Costa.
9. *spiniornis* Boeck.
10. **minutus* Boeck.
11. *umbonatus* n. sp.⁹⁸⁾
10. *Callisoma* Costa.
12. *crenata* Sp. Bate.
13. *Krøyeri* Bruzel.
11. *Hippomedon* Boeck.
14. *Hollbølli* Krøyer.
12. *Eurytenes* Lilljeborg.
15. **gryllus* Mandt.
13. *Aristias* Boeck.
16. *tumidus* Krøyer.
14. *Anonyx* Krøyer.
17. *lagna* Krøyer.
18. *gulosus* Krøyer.
19. *Lilljeborgii* Boeck.
20. *pumilus* Lilljeborg.
15. *Onisimus* Boeck.
21. *littoralis* Krøyer.
22. *Edwardsii* Krøyer.
23. *plautus* Krøyer.
16. *Menigrates* Boeck.
24. *obtusifrons* Boeck.
17. *Orchomene* Boeck.
25. [*pingvis* Boeck].
26. *serratus* Boeck.
27. *pectinatus* n. sp.⁹⁹⁾
28. *Goësi* Boeck.
29. *Batei* n. sp.¹⁰⁰⁾
30. *minutus* Krøyer.

18. *Lepidepecreum* Sp. Bate.
 31. *carinatum* Sp. Bate.¹⁰¹⁾
 32. *umbo* Goës.
 19. *Tryphosa* Boeck.
 33. *nana* Krøyer.
 34. *Høringii* Boeck.
 35. *nanoides* Lilljeborg.
 36. *ciliata* n. sp.¹⁰²⁾
 37. *longipes* Sp. Bate.
 20. *Acidostoma* Lilljeborg.
 38. *obesum* Sp. Bate.
 39. *laticorne* G. O. Sars.¹⁰³⁾
 21. *Normania* Boeck.
 40. *quadrimana* Sp. Bate.
 41. *latimana* n. sp.¹⁰⁴⁾
 22. *Opis* Krøyer.
 42. *typica* Krøyer.

Fam. 4. **Pontoporeiidæ.**

23. *Pontoporeia* Krøyer.
 43. *femorata* Krøyer.¹⁰⁵⁾
 44. *affinis* Lindstrøm.¹⁰⁶⁾
 24. *Priscilla* Boeck.
 45. [*armata* Boeck].
 25. *Argissa* Boeck.
 46. *typica* Boeck.¹⁰⁷⁾
 26. *Batyporeia* Lindstrøm.
 47. *pilosa* Lindstrøm.
 48. *Robertsonii* Sp. Bate.¹⁰⁸⁾
 27. *Urothoë* Dana.
 49. *norvegica* Boeck.
 28. *Phoxus* Krøyer.
 50. *Holbølli* Krøyer.
 51. *oculatus* G. O. Sars.¹⁰⁹⁾
 52. *falcatus* G. O. Sars.¹¹⁰⁾

29. *Harpinia* Boeck.
 53. *plumosa* Krøyer.
 54. *crenulata* Boeck.
 55. *serrata* G. O. Sars.¹¹¹⁾
 30. *Lepidactylus* Say.
 56. [*arenarius* Slabber].

Fam. 5. **Stegocephalidæ.**

31. *Stegocephalus* Krøyer.
 57. *ampulla* Phipps.
 58. *christianiensis* Boeck.
 59. *gibbosus* n. sp.¹¹²⁾
 60. *auratus* n. sp.¹¹³⁾
 32. *Andania* Boeck.
 61. *abyssi* Boeck.
 62. *nordlandica* Boeck.
 63. *pectinata* n. sp.¹¹⁴⁾

Fam. 6. **Amphilochidæ.**

33. *Astyra* Boeck.
 64. *abyssi* Boeck.
 34. *Amphilochus* Bate.
 65. *manudens* Sp. Bate.
 66. *odontonyx* Boeck.
 67. *tenuimanus* Boeck.
 68. *inermis* n. sp.¹¹⁵⁾
 69. *bispinosus* Boeck.
 35. *Gitana* Boeck.
 70. *Sarsii* Boeck.
 71. *rostrata* Boeck.
 36. *Stegoplax* n. gen.
 72. *longirostris* n. sp.¹¹⁶⁾

Fam. 7. **Stenothoidæ.**

37. *Stenothoë* Dana.
 73. *monoculoides* Mont.

74. marina Sp. Bate.
 75. tenella, n. sp.¹¹⁷⁾
 76. brevicornis, n. sp.¹¹⁸⁾
 38. *Metopa* Boeck.
 77. Alderi Sp. Bate.
 78. rubrovittata n. sp.¹¹⁹⁾
 79. leptocarpa n. sp.¹²⁰⁾
 80. spectabilis G. O. Sars.¹²¹⁾
 81. Bruzelii Goës.
 82. borealis n. sp.¹²²⁾
 83. [affinis Boeck].
 84. *longicornis Boeck.
 85. megacheir Boeck.
 86. longimana Boeck.
 87. nasuta Boeck.
 88. calcarata n. sp.¹²³⁾
 89. gregaria n. sp.¹²⁴⁾
 90. pollexiana Sp. Bate.¹²⁵⁾
 39. *Danaia* Sp. Bate.
 91. dubia Sp. Bate.¹²⁶⁾
 92. [minuta Boeck].

Fam. 8. **Syrroidæ.**

40. *Syrhoë* Goës.
 93. crenulata Goës.
 94. [lævis Boeck].
 41. *Tiron* Lilljeborg.
 95. acanthurus Lilljeborg.
 42. *Bruzelia* Boeck.
 96. typica Boeck.
 97. serrata G. O. Sars.¹²⁷⁾
 98. tuberculata n. sp.¹²⁸⁾

Fam. 9. **Oediceridæ.**

43. *Oediceros* Krøyer.
 99. saginatus Krøyer.

100. lynceus M. Sars.
 101. *borealis Boeck.
 102. microps n. sp.¹²⁹⁾
 44. *Monoculodes* Stimpson.
 103. carinatus Stimpson.¹³⁰⁾
 104. norvegicus Boeck.
 105. Grubei Boeck.
 106. longicornis Boeck.
 107. Krøyeri Boeck.
 108. longirostris Goës.
 109. tenuirostratus Boeck.
 110. tuberculatus Boeck.
 111. borealis Boeck.
 112. latimanus Goës.
 45. *Halimedes* Boeck.
 113. Mølleri Boeck.
 114. Saussurei Boeck.
 115. longimanus Boeck.
 116. brevicalcar Goës.
 117. megalops n. sp.¹³¹⁾
 46. *Pontocrates* Boeck.
 118. *norvegicus Boeck.
 119. haplocheles Grube.
 47. *Halicreion* Boeck.
 120. longicaudatus Boeck.
 121. latipes n. sp.¹³²⁾
 48. *Aceros* Boeck.
 122. phyllonyx M. Sars.
 49. *Oediceropsis* Lilljeborg.
 123. brevicornis Lilljeborg.

Fam. 10. **Paramphithoidæ.**

50. *Pleustes* Sp. Bate.
 124. panoplus Krøyer.
 125. [parvus Boeck].

51. *Paramphithoë* Bruzel.
 126. *glabra* Boeck.
 127. *pulchella* Krøyer.
 128. *bicuspis* Krøyer.
 129. *brevicornis* n. sp.¹³³)
 130. *assimilis* n. sp.¹³⁴)

Fam. 11. **Epimeridæ.**

52. *Epimeria* Costa.
 131. *cornigera* Fabr.
 132. *loricata* G. O. Sars.¹³⁵)
 53. *Iphimedia* Rathke.
 133. *obesa* Rathke.
 134. *minuta* n. sp.¹³⁶)
 54. *Vertumnus* White.
 135. *cristatus* Owen.
 136. *serratus* Fabr.
 55. *Odius* Lilljeborg.
 137. *carinatus* Sp. Bate.
 56. *Laphystius* Krøyer.
 138. [*sturionis* Krøyer].
 57. *Acanthozone* Boeck.
 139. *cuspidata* Lepechin.

Fam. 12. **Atylidæ.**

58. *Lampra* Boeck.
 140. *gibbosa* Sp. Bate.
 59. *Dexamine* Leach.
 141. *spinosa* Mont.
 142. *Thea* Boeck.
 143. [*Heibergii* Boeck].
 60. *Atylus* Leach.
 144. *Swammerdami* Edw.
 145. *uncinatus* n. sp.¹³⁷)
 146. *Smitti* Goës.

147. *nordlandicus* Boeck.
 148. *vedlomensis* Sp. Bate.
 61. *Halirages* Boeck.
 149. *bispinosus* Sp. Bate.
 150. *fulvocinctus* M. Sars.
 151. *tridentatus* Bruzel.
 152. *borealis* Boeck.
 153. *megalops* n. sp.¹³⁸)
 154. *inermis* n. sp.¹³⁹)
 62. *Calliopius* Lilljeborg.
 155. *læviusculus* Krøyer.
 156. *norvegicus* Rathke.
 63. *Amphithopsis* Boeck.
 157. *latipes* M. Sars.
 158. *Malmgreni* Boeck.
 159. *longicaudata* Boeck.
 160. *pulchella* G. O. Sars.¹⁴⁰)
 161. *nodifera* n. sp.¹⁴¹)
 64. *Laothoës* Boeck.
 162. *Meinerti* Boeck.

Fam. 13. **Leucothoidæ.**

65. *Leucothoë* Leach.
 163. *spinicarpa* Abildgaard.
 164. *furina* Edw.¹⁴²)
 66. *Tritropis* Boeck.
 165. *aculeata* Lepechin.
 166. *Helleri* Boeck.
 167. *inflata* n. sp.¹⁴³)
 168. *avirostris* n. sp.¹⁴⁴)
 67. *Eusirus* Krøyer.
 169. *cuspidatus* Krøyer.
 170. *longipes* Boeck.
 68. *Lilljeborgia* Sp. Bate.
 171. *pallida* Sp. Bate.

172. fissicornis M. Sars.
173. æqvicornis G. O. Sars.¹⁴⁵⁾

Fam. 14. **Pardaliscidæ.**

69. *Pardalisca* Krøyer.
174. cuspidata Krøyer.
175. abyssi Boeck.
176. [Boeckii Malm].
70. *Halice* Boeck.
177. abyssi Boeck.¹⁴⁶⁾
71. *Nicippe* Bruzel.
178. tumida Bruzel.

Fam. 15. **Gammaridæ.**

72. *Gammarus* Fabr.
179. locusta Lin.
180. marinus Leach.
181. pulex Lin.
73. *Pallasea* Sp. Bate.
182. quadrispinosa Boeck.
74. *Maera* Leach.
183. *Lovéni Bruzel.
184. longimana Thompson.
75. *Melita* Leach.
185. obtusata Mont.
186. dentata Krøyer.
187. pellucida n. sp.¹⁴⁷⁾
76. *Elasmopus* Costa.
188. [latipes Boeck].
77. *Cheirocratus* Norman.
189. Sundewalli Rathke.
190. assimilis Lilljeborg.
78. *Eriopis* Bruzel.
191. elongata Bruzel.

79. *Gammaracanthus* Sp. Bate.
192. loricatus Sab.
80. *Amathilla* Sp. Bate.
193. Sabini Leach.
194. angulosa Rathke.
81. *Melphidippa* Boeck.
195. spinosa Goës.
196. longipes Boeck.
197. borealis Boeck.

Fam. 16. **Ampeliscidæ.**

82. *Ampelisca* Krøyer.
198. tenuicornis Lilljeborg.¹⁴⁸⁾
199. assimilis Boeck.
200. spinipes Boeck.
201. *dubia Boeck.
202. Eschrichtii Krøyer.
203. macrocephala Lilljeborg.
204. propinqua Boeck.
205. lævigata Lilljeborg.
206. gibba n. sp.¹⁴⁹⁾
207. odontoplax G. O. Sars.¹⁵⁰⁾
208. æqvicornis Bruzel.
209. anomala n. sp.¹⁵¹⁾
83. *Haploops* Lilljeborg.
210. tubicola Lilljeborg.
211. carinata Lilljeborg.
212. setosa Boeck.
84. *Byblis* Boeck.
213. Gaimardii Krøyer.
214. crassicornis Metzger.¹⁵²⁾
215. erythrops n. sp.¹⁵³⁾

Fam. 17. **Photidæ.**

85. *Ptilocheirus* Stimpson.
216. [pilosus Zaddach].

86. *Photis* Krøyer.
 217. Reinhardi Krøyer.
 218. Lütkeni Boeck.
 219. tenuicornis n. sp.¹⁵⁴)
 87. *Microprotopus* Norman.
 220. maculatus Norman.
 88. *Xenoclea* Boeck.
 221. Batei Boeck.

Fam. 18. **Microdeutopidæ.**

89. *Microdeutopus* Costa.
 222. gryllotalpa Costa.
 223. anomalus Rathke.
 90. *Aora* Krøyer.
 224. gracilis Sp. Bate.
 91. *Autonoë* Bruzel.
 225. longipes Lilljeborg.
 226. plumosa Boeck.
 227. megacheir G. O. Sars.¹⁵⁵)
 92. *Protomedeia* Krøyer.
 228. fasciata Krøyer.
 229. longimana Boeck.
 93. *Gammaropsis* Lilljeborg.
 230. erythrophthalma Lilljeborg.
 231. melanops n. sp.¹⁵⁶)
 94. *Podoceropsis* Boeck.
 232. Sophiæ Boeck.

Fam. 19. **Podoceridæ.**

95. *Amphithoë* Leach.
 233. podoceroides Rathke.
 234. grandimana Boeck.
 96. *Sunamphithoë* Sp. Bate.
 235. *hamulus Sp. Bate.
 236. *longicornis Boeck.

97. *Podocerus* Leach.
 237. angvipes Krøyer.
 238. falcatus Mont.
 239. megacheir Boeck.
 240. minutus n. sp.¹⁵⁷)
 98. *Janassa* Boeck.
 241. variegata Leach.
 99. *Erichthonius* Edw.
 242. abditus Templeton.
 243. difformis Edw.
 244. Hunteri Sp. Bate.
 245. longimanus Boeck.

Fam. 20. **Corophiidæ.**

100. *Corophium* Latr.
 246. *grossipes Lin.
 247. crassicorne Bruzel.
 248. affine Bruzel.
 249. Bonelli Edw.¹⁵⁸)
 101. *Siphonoecetes* Krøyer.
 250. Colletti Boeck.
 251. pallidus n. sp.¹⁵⁹)
 102. *Cerapus* Say.
 252. crassicornis Sp. Bate.¹⁶⁰)
 103. *Unciola* Say.
 253. irrorata Say.¹⁶¹)
 254. planipes Norman.
 255. [Steenstrupi Boeck].
 104. *Helella* Smith.
 256. monstrosa Boeck.

Fam. 21. **Cheluridæ.**

105. *Chelura* Philippi.
 257. terebrans Philippi.

Fam. 22. **Dulichiidæ.**

106. *Dulichia* Krøyer.
 258. *spinosissima* Krøyer.¹⁶²⁾
 259. *falcata* Sp. Bate.
 260. *porrecta* Sp. Bate.
 261. *nordlandica* Boeck.
 262. *tuberculata* Boeck.
 263. *curticauda* Boeck.
 264. *monacantha* Metzger.¹⁶³⁾
 107. *Paradulichia* Boeck.
 265. *typica* Boeck.
 108. *Lætmatophilus* Bruzel.
 266. *tuberculatus* Bruzel.
 267. *spinosissimus* Boeck.
 109. *Xenodice* Boeck.
 268. *Frauenfeldti* Boeck.

Trib. 3.

Caprellina.Fam. 1. **Caprellidæ.**

1. *Proto* Leach.
 1. *pedata* Müller.
 2. *Goodsiri* Sp. Bate.
 2. *Ægina* Krøyer.
 3. *phasma* Mont.
 4. **echinata* Boeck.
 5. **lævis* Boeck.
 3. *Æginella* Boeck.
 6. *spinosa* Boeck.
 4. *Podalirius* Krøyer.
 7. *typicus* Krøyer.

5. **Caprella** Lamk.

8. *linearis* Lin.
 9. **laticornis* Boeck.
 10. **longicornis* Boeck.
 11. **Esmarki* Boeck.
 12. [Lovéni Boeck].
 13. *septentrionalis* Krøyer.
 14. *punctata* Boeck.
 15. *hystrix* Krøyer.
 16. *acanthifera* Leach.¹⁶⁴⁾
 17. *ciliata* n. sp.¹⁶⁵⁾

Fam. 2. **Cyamidæ.**6. **Cyamus** Latr.

18. *boopis* Lütken.¹⁶⁶⁾

Efter ovenstaaende Fortegnelse vil Antallet af de for Tiden som norske bekendte Arter, tilhørende de her behandlede Crustaceegrupper, komme til at stille sig paa følgende Maade:

1. <i>Podophthalmata</i>		
Brachyura	24	} 128 Arter.
Anomura	18	
Macrura	5	
Carida	36	
Schizopoda	45	
2. <i>Cumacea</i>		47 —
3. <i>Isopoda</i>		
Chelifera	27	} 107 —
Flabellifera	20	
Valvifera	8	
Asellota	36	
Oniscoidea	3	
Epicarida	13	

4. *Amphipoda*

Hyperina	8	} 294 Arter.
Gammarina	268	
Caprellina	18	

Tilsammen 576 Arter.

Heraf er 107 Arter nu for første Gang fœiede til vor Fauna, nemlig 48 tidligere beskrevne og 59 nye.

De for Faunaen nye Arter er følgende:

1. *Portunus holsatus* Fabr.
 2. *Pinnotheres pisum* Lin.
 3. — *veterum* Bosc.
 4. *Ebalia Cranchii* Leach.
 5. *Inachus dorhynchus* Leach.
-
6. *Galathea nexa* Embleton.
 7. — *dispersa* Bate.
 8. *Munida Rondeletii* Bell (sens. strict.)
-
9. *Gebia littoralis* Risso.
-
10. *Sabinea Sarsii* Smith.
 11. *Nica edulis* Risso.
 12. *Hippolyte aculeata* Fabr.
 13. *Pandalus leptorhynchus* Kinah.
 14. *Sergestes Meyeri* Metzger.
-
15. *Gastrosaccus spinifer* Goës.
-
16. *Cuma Edwardsii* Goodsir.
 17. *Iphinoë trispinosa* Goodsir.

18. *Diastylis spinulosa* Heller.
 19. — *Edwardsii* Krøyer.
 20. — *lævis* Norman.
 21. — *resimus* Krøyer.
-

22. *Paranthura brachiata* Stimps.
 23. *Anceus elongatus* Krøyer.
 24. *Cirolana concharum* Stimpson.
-

25. *Munna Krøyeri* Goodsir.
-

26. *Dajus mysidis* Krøyer.
-

27. *Parathemisto compressa* Goës.
-

28. *Lepidepcreum carinatum* Sp. Bate.
29. *Acidostoma laticorne* G. O. Sars.
30. *Bathyporeia Robertsonii* Sp. Bate.
31. *Phoxus oculatus* G. O. Sars.
32. *Harpinia serrata* G. O. Sars.
33. *Metopa spectabilis* G. O. Sars.
34. — *pollexiana* Sp. Bate.
35. *Bruzelia serrata* G. O. Sars.
36. *Epimeria loricata* G. O. Sars.
37. *Amphithopsis pulchella* G. O. Sars.
38. *Leucothoë furina* Edw.
39. *Lilljeborgia æqvicornis* G. O. Sars.
40. *Ampelisca odontoplax* G. O. Sars.
41. *Byblis crassicornis* Metzger.
42. *Autonoë megacheir* G. O. Sars.
43. *Corophium Bonelli* Edw.
44. *Cerapus crassicornis* Sp. Bate.
45. *Dulichia spinosissima* Krøyer.

46. *Dulichia monacantha* Metzger.

47. *Caprella acanthifera* Leach.

48. *Cyamus boopis* Lütken.

De for Videnskaben nye Arter er følgende:

1. *Cheraphilus neglectus*.

2. *Thysanopoda bidentata*.

3. *Thysanoessa borealis*.

4. — *tenera*.

5. *Heteromysis norvegica*.

6. *Hemilamprops assimilis*.

7. *Harponyx pranizoides*.

8. *Astacilla bubalis*.

9. — *dilatata*.

10. *Janira breviremis*.

11. *Pleurogonium imerme*.

12. *Eurycope latirostris*.

13. *Pleurocrypta affinis*.

14. *Microniscus calani*.

15. *Notophryxus ovoides*.

16. *Aspidophryxus peltatus*.

17. *Cryptothiria cypridinæ*.

18. — *marsupialis*.

19. *Clydonia borealis*.

20. *Lysianella petalocera*.

21. *Ichnopus umbonatus*.

22. *Orchomene pectinata*.

23. — *Batei*.

24. *Tryphosa ciliata*.

25. *Normania latimana*.

26. *Stegocephalus gibbosus*.

27. — *auratus*.

28. *Andania pectinata*.

29. *Amphilocheus inermis*.

30. *Stegoplax longirostris*.

31. *Stenothoë tenella*.

32. — *brevicornis*.

33. *Metopa rubrovittata*.

34. — *leptocarpa*.

35. — *borealis*.

36. — *calcarata*.

37. — *gregaria*.

38. *Bruzelia tuberculata*.

39. *Oediceros microps*.

40. *Halimedon megalops*.

41. *Halicreion latipes*.

42. *Paramphithoë assimilis*.

43. — *brevicornis*.

44. *Iphimedia minuta*.

45. *Atylus uncinatus*.

46. *Halirages megalops*.

47. — *inermis*.

48. *Amphithopsis nodifera*.
 49. *Tritropis inflata*.
 50. — *avirostris*.
 51. *Melita pellucida*.
 52. *Ampelisca gibba*.
 53. — *anomala*.
 54. *Byblis erythrops*.
 55. *Photis tenuicornis*.
 56. *Gammaropsis melanops*.
 57. *Podocerus minutus*.
 58. *Siphonoecetes pallidus*.

59. *Caprella ciliata*.

Bemærkninger

over

de nye eller mindre bekendte Former.

Podophthalmata.

1. *Pirimela denticulata* Mont.

Et enkelt Exemplar af denne sjeldne Krabbe har jeg taget ved vor Sydkyst (Nevlunghavn) og et andet ved vor Vestkyst (Kalvaag). Den var tidligere kun noteret fra Christianssund af v. Düben. I min Faders Samling opbevares imidlertid et tørret Exemplar af samme Art fra Bergenskysten (Manger).

2. *Xantho rivulosus* Risso.

I vort Museum opbevares 2 Exemplarer af denne Form, tagne af Professor Lilljeborg ved Haugesund. Den har ikke af vore Naturforskere været anført som norsk, skjønt den ogsaa efter Professor Esmarks Meddelelse skal være taget af Dr. Koren ved Bergenskysten.

3. *Geryon tridens* Krøyer.

Denne characteristiske Form, der nærmest synes at høre ind under Eriphiidernes Familie, forekommer, som det synes, ikke saa

ganske sjelden i den indre Del af Christianiafjorden og faaes ofte, især om Vaaren, i Fiskernes Garn, hvor disse er udsatte paa dybere Vand. 1 Exemplar opbevares i Bergens Museum fra Haakonsund ved Indløbet til Korsfjord. Paa andre Punkter af Kysten vides den ikke at være observeret.

4. *Portunus holsatus* Fabr.

Af denne ikke tidligere fra vore Kyster bekjendte Art har jeg taget et enkelt ungt Exemplar ved vor Sydkyst (Lodshavn). I vor Samling opbevares desuden nogle, som *P. marmoreus* etiqüetterede Exemplarer, indsamlede af Stipendiat Boeck ved Christianssand. Den ligner meget *P. depurator*, men kjendes ved sit mere tilrundede Rygskjold og dettes mindre ru Overflade.

5. *Thranites velox* Bovallius.

Det af Bovallius beskrevne Exemplar er fra Storeggen, hvor ogsaa et stærkt mutileret Individ erholdtes under Nordhavs-Expeditionens 1ste Togt.

6. *Atelecyclus septemdentatus* Mont.

Under Nordhavs-Expeditionens 1ste Togt erholdtes ligeledes paa Storeggen et vel vedligeholdt Exemplar af denne eiendommelige Krabbe, som tidligere kun var observeret af v. Düben ved Christianssand.

7. *Atelecyclus cruentatus* Risso.

Denne Middelhavs-Form er af Lilljeborg anført blandt v. Dübens Samlinger fra Christianssand. Selv har jeg ikke havt Anledning til at undersøge nøiere det erholdte Exemplar.

8. *Pinnotheres pisum* Lin.

Et Exemplar af denne hidtil ikke som norsk noterede Form opbevares i vort Museum fra Christianiafjorden, hvor det efter Professor Esmarks Opgivende var taget i Blaaskjæl (*Mytilus edulis*).

9. *Pinnotheres veterum* Bosc.

Heller ikke denne Art har hidtil været anført som forekommende ved vore Kyster. I vor Samling findes imidlertid et vel udpræget Exemplar (♀) fra vor Vestkyst, indsendt af Stipendiat A. Boeck.

10. *Ebalia tuberosa* Penn.

(= *E. Pennanti* Leach).

Jeg har ikke selv fundet denne Art; men et Par vel udprægede Exemplarer opbevares paa vort Museum, indsamlede af min Fader ved Christianssand.

11. *Ebalia Cranchii* Leach.

Det er mærkeligt, at denne Art ikke tidligere er bleven noteret fra vor Kyst. Thi efter de af mig i de senere Aar anstillede Undersøgelser er den uden Sammenligning den almindeligste af de 3 norske Arter. Jeg har under mine Reiser indsamlet talrige Exemplarer saavel fra vor Syd- som Vestkyst.

Den af min Fader som en ny Art, *E. spinipes*, opførte Form fra Christianiafjorden tilhører utvivlsomt denne Art, skjønt Exemplaret udmærker sig ved en usædvanlig stærk Tornbevæbning paa Gangføddernes 3die Led.

12. *Scyramathia Carpenteri* Norman.

Af denne characteristiske Form, som af Milne Edwards med Rette er skilt fra Slægten Amathia, hvortil den først blev henført, erholdtes under Nordhavs-Expeditionens 1ste Togt 2 vel vedligeholdte Exemplarer i Havet NV af Stat. Berettigelsen af at vindicere denne Art for vor Fauna kunde synes noget tvivlsom, da de omtalte Exemplarer blev tagne i meget betydelig Afstand fra Kysten. Det Plateau, hvorpaa de fandtes, er imidlertid utvivlsomt at betragte som en umiddelbar Fortsættelse af Kystplateauet, ligesom Temperatur og Bundforhold ikke i nogen bemærkelig Grad skilte sig fra samme længere ind mod Land.

13. *Inachus dorhynchus* Leach.

Af denne for vor Fauna nye Art har jeg indsamlet 2 vel udprægede Exemplarer, et mindre fra vor Sydkyst (Nevlunghavn) og en fuldvoxen Hun fra vor Vestkyst (Bekkervig).

14. *Eupagurus cuanensis* Thompson.

Jeg har engang noteret denne Art (men med Tvivl) fra vor Sydkyst. Senere har jeg flere Gange fundet vel udprægede Exemplarer, sidst ved Korshavn S for Bergen, hvor den forekom temmelig almindeligt sammen med *E. bernhardus* paa ganske grundt Vand i tomme Conchylier af *Littorina littorea* og *Nassa reticulata*. I vor Samling opbevares desuden nogle Exemplarer af samme Art tagne af min Fader ved Florøen.

15. *Eupagurus pubescens* Krøyer.

(Tab. 1, Fig. 1-2).

Den af Stimpson opstillede og senere af Sidn. Smith som distinct Art hævdede *E. Krøyeri* lader sig efter mine Undersøgelser umulig specifik skille fra *E. pubescens*. Behaaringen af Legemet og Fødderne er idethele meget variabel, og Formen af venstre Saxfods Chela, hvorpaa Smith lægger saa megen Vægt, er temmelig forskjellig hos Han og Hun. Hos Hunnen (Fig. 2) har jeg fundet den nøie svarende til Smith's Beskrivelse af samme hos *E. Krøyeri*; hos Hannen (Fig. 1) er den forholdsvis smalere, med stumpere dorsal Kjøll og saaledes mere svarende til hvad Smith angiver som characteristisk for *E. pubescens*. Det er fremdeles Regel, at Hannens Legeme og navnlig Saxfødderne er betydelig stærkere haarede end Hunnens. Arten forekommer langs vor hele Kyst, men opnaar først i den arktiske Region sin fulde Størrelse og Udvikling.

16. *Eupagurus tricarinatus* Norman.

Et enkelt Exemplar af denne meget distincte Art blev under Nordhavs-Expeditionens 1ste Togt taget paa Storeggen.

17. *Porcellana longicornis* Lin.

Jeg har denne Art saavel fra vor Syd som Vestkyst. Talrige Exemplarer blev i sin Tid af Stipendiat A. Boeck indsamlede ved

Farsund. Den er tidligere kun af Prof. Lilljeborg noteret som norsk.

18. *Galathea nexa* Embleton.

Norman har først gjort mig opmærksom paa denne Art og sendt mig et vel udpræget Exemplar (♂), af ham taget ved Lervig i Hardangerfjorden. Ved nøiere at gennemgaa det af mig indsamlede Materiale finder jeg ogsaa Exemplarer af denne Art fra andre Lokalteter saavel ved Syd- som Vestkysten.

19. *Galathea dispersa* Sp. Bate.

Denne ligeledes for Faunaen nye Art synes ikke at være sjelden ved vor Syd- og Vestkyst og er vel derfor tidligere bleven forvexlet med *G. squamifera*, hvem den temmelig ligner.

20. *Galathodes tridentata* Esmark.

(Tab. 1, Fig. 3).

Foruden fra Hardangerfjorden har jeg denne characteristiske Form, som jeg tror at maatte henføre til den nylig af Milne Edwards opstillede Slægt *Galathodes*, fra Hvitingssø, Korsfjord og Lofoten. Den forekommer altid paa stort Dyb mellem *Lophelia prolifera* og synes strengt at være bunden til denne Coral, fra hvilken den maaske henter sin Næring. Lovéns *G. serricornis* synes at være Ungen af denne Art.

21. *Munida Rondeletii* Bell.

(Tab. 1, Fig. 4).

Denne Form har tidligere været forvexlet med *M. rugosa* Fabr., fra hvilken den imidlertid bestemt skiller sig ved de meget smaa, glatte (ikke med Børstekrands forsynede) Øine (Sml. Fig. 4 & 5) og ved den fuldstændige Mangel af de 2 dorsale Torne paa 3die Bagkropssegment. 3 Exemplarer, alle af forholdsvis meget betydelig Størrelse, opbevares i vor Samling, de 2 fra Flekkefjord, det 3die fra Grimstad.

22. *Munida tenuimana* G. O. Sars.

(Tab. 1, Fig. 6).

Under Nordhavs-Expeditionen har vi taget talrige Exemplarer af denne smukke Art paa de store Dyb i Sognefjorden og Vestfjorden. Den var tidligere kun kjendt fra Hardangerfjorden.

23. *Gebia littoralis* Risso.

For mange Aar siden har jeg ved Bogen i Nærheden af Tønsberg taget 2 meget smaa Unger af en Krebs, som let gjenkjendtes som tilhørende ovenstaaende, hidtil ikke ved vore Kyster noterede Form. Senere er til Museet gennem Hr. Kjøbmand Søyland fra Flekkefjord indsendt flere smukke, fuldvoxne Exemplarer, som erholdtes ved Opudring af den Kanal, der forbinder Fjorden med et indenfor liggende større Brakvand. Efter Prof. Esmarks Opgivende er denne Form allerede i 1862 af ham taget ved Farsund.

24. *Crangon Allmanni* Kinahan.

Jeg maa være uenig med Sidn. Smith, naar han anser denne Form kun som en Varietet af *Cr. vulgaris*. Den er efter min Mening en meget god Art og let kjendelig ved det betydelig smaalere og stærkere forlængede sidste Bagkropssegment, der desuden altid viser oventil 2 tydelige parallelle Kjøle. Af de øvrige Detailer skal jeg endnu anføre, at Antennebladene er af en noget afvigende Form, idet de er stærkere indknebnede mod Enden end hos *Cr. vulgaris*. Den synes at forekomme langs vor hele Kyst, idetmindste til Lofoten, men holder altid til paa dybere Vand, medens *Cr. vulgaris* som bekjendt er en udpræget littoral Form.

25. *Cheraphilus echinulatus* M. Sars.

Denne af min Fader først beskrevne Form, der er identisk med den næsten samtidigt fra Englands Kyster af Norman opførte *Crangon serratus*, forekommer, som det synes, ikke saa ganske sjelden paa større Dyb ved vor Syd- og Vestkyst. Jeg har troet

at kunne bibeholde det af Kinahan foreslaaede Slægtsnavn *Cheraphilus* for denne og nærstaaende Former (*Cr. nanus* og *neglectus*), med Udelukkelse af *Cr. spinosus*, som tilhører Sl. *Pontophilus* Leach, og *Cr. boreas*, som jeg har troet at burde opfatte som Typen for en ny Slægt (*Sclerocrangon*).

26. *Cheraphilus neglectus* n. sp.

(Tab. 1, fig. 7).

Charact. spec: *Cheraphilo* nano forma et magnitudine perquam affinis, sed dignoscendus integumentis lævibus, non denticulatis, spina carapacis anteriore sat magna et curvata, posteriore obsoleta, flagellis antennarum 1mi paris brevioribus, segmento denique ultimo supine omnino lævi. Color corporis antici plus minusve fusco-badius, postici subpellucidus, fascia transversa intense badia ad extremitatem segmente 4ti aliaque angustiore per medium pinnæ caudalis. Longit 26mm.

Hab. ad oras meridionales et occidentales Norvegiæ in prof. 2-6 orgyrum fundo arenoso.

Det er rimeligvis denne Form, som Prof. Lilljeborg anfører fra vor Vestkyst under Benævnelsen *Crangon fasciatus*. Jeg selv har senere noteret den under samme Navn fra Nordhavs-Expeditionens 1ste Togt, under hvilket den toges ikke sjelden ved Husø udenfor Sognefjorden paa et Par Favnes Dyb. Under min sidste Reise har jeg taget samme Form ved vor Syd- og Vestkyst, overalt paa sandig Bund og ringe Dyb. Ved den nøiere Undersøgelse, jeg nylig har foretaget, har det vist sig, at den er meget forskjellig fra *Crangon* (*Crangon*) *fasciatus*, hvem den blot ligner i Farvetegningen. Derimod slutter den sig meget nær til *Cheraphilus nanus* Krøyer, fra hvilken den dog let kjendes foruden ved Farven ved den rudimentære Beskaffenhed af Rygskjoldets bagre Torn, ved de fuldkomne glatte, ikke takkede Integumenter, ved kortere Svøber paa 1ste Par Følere og ved Mangelen af Kjøler paa sidste Bagkropssegment.

27. *Sabinea Sarsii* Smith.

Denne af Sidney Smith fra Nordamerikas Østkyst beskrevne Art, der let kjendes fra *S. septemcarinata* ved sit betydelig stærkere fremtrædende Pandehorn, forekommer ikke saa ganske sjelden ved vor Vestkyst (f. Ex. Christianssund) og gaar sydlig til Stavanger.

28. *Nica edulis* Risso.

Et enkelt vel udpræget Exemplar af denne for vor Fauna nye Form har jeg taget ved vor Sydkyst (Bogen).

29. *Athanas nitescens* Leach.

Denne lille eiendommelige Caride forekommer, som det synes, ikke saa ganske sjelden i Christianiafjorden paa grundt Vand mellem Alger. Et enkelt Exemplar har jeg ogsaa fra vor Vestkyst (Hvitingsøerne).

30. *Hippolyte aculeata* Fabr.

I vort Museum opbevares 2 Exemplarer af denne høinordiske Art, efter den paaheftede Etiquette, tagne af Prof. Rasch ved Christianssund. Den har ikke tidligere været noteret som norsk.

31. *Virbius fasciger* (Gosse).

Det er mig endnu noget tvivlsomt, hvorvidt denne Form kan specifik skilles fra *V. varians* Leach. Imidlertid er de karakteristiske Knipper af fjærdannede Børster paa Legemets Rygside et høist eiendommeligt Træk ved denne Form. Farven har jeg altid fundet ganske lys og gjennemsigtig, undertiden med et violet Skjær, aldrig som hos *V. varians* græsgrøn eller hørød. Den forekommer langs hele vor Syd- og Vestkyst, men synes ikke at naa op i den arktiske Region.

32. *Bythocaris simplicirostris* G. O. Sars.

Denne karakteristiske Dybvands-caride synes at være meget sjelden ved vore Kyster. Jeg har taget den ganske enkeltvis paa

Strækningen fra Hvitingsø til Lofoten. De fleste Exemplarer er indsamlede i Thronhjemsfjorden, hvor ogsaa Conservator Storm har taget den paa betydeligt Dyb.

33. *Cryptocheles pygmæa* G. O. Sars.

Foruden ved Lofoten har jeg truffet denne pygmæiske Caride paa flere Punkter af vor Vestkyst og altid kun i Dybsøcorallernes Region. Af Conservator Storm er den taget under lignende Forhold i Thronhjemsfjorden. Et meget eiendommeligt Træk ved denne ligesom foregaaende Slægt er, at Ungerne intet Larvestadium gennemgaar, men forlader de usædvanlig store Æg med fuldtallige Lemmer og i alt væsentligt af samme Udseende som de udviklede Dyr.

34. *Pandalus propinquus* G. O. Sars.

Dette er ogsaa en for Dybsøcorallernes Region meget karakteristisk Form, som jeg paa enkelte Steder af vor Vestkyst endog har truffet i store Mængder paa Dybder fra 80 til 200 Favne. Den er ligeledes af Conservator Storm observeret i Thronhjemsfjorden.

35. *Pandalus leptorhyncus* Kinahan.

(Tab. 1, Fig. 8-10).

Denne for vor Fauna nye Art, hvis Identitet med den af Kinahan kortelig karakteriserede Form dog er mig noget tvivlsom, staar i enkelte Henseender midt imellem *P. propinquus* og *borealis*, uden at kunne henføres til nogen af disse Arter. Pandehornet (Fig. 8) er, navnlig hos yngre Individuer, særdeles langt og smalt og kun lidet opadkrummet, hvorved det faar en umiskjendelig Lighed med samme hos *P. borealis*, fra hvilket det dog strax skiller sig derved, at dets ydre Halvpart er oventil glat uden Tænder. I Formen af Antennebladene ligner den ligeledes mest *P. borealis*. Derimod er 2det Fodpars Bygning (Fig. 9-10) væsentlig forskjellig og mere overensstemmende med samme hos *P. propinquus*. Arten synes

at være meget sjelden ved vore Kyster. Jeg har taget nogle faa yngre Exemplarer ved Aalesund og i Sognefjorden paa 100—150 Favnes Dyb. I vor Samling har jeg endelig fundet frem 3 smukke, fuldvoxne Exemplarer af samme Art, tagne af min Fader ved Drøbak paa 60—100 F. D. De var etiquetterede som *P. annulicornis*.

36. *Caridion Gordoni* Sp. Bate.

Jeg har tidligere kun noteret denne characteristiske Form ganske enkeltvis fra et Par Punkter af vor Kyst. Senere har jeg imidlertid truffet den i ikke ubetydeligt Antal paa flere Steder af vor Vestkyst i Dybsøcorallernes Region. Den gaar nordlig ligetil Varangerfjorden, hvor jeg under min sidste Finmarksreise tog et Par vel udprægede Exemplarer. Nærværende Form synes herefter egentlig at maatte betragtes som en nordlig, maaske endog arktisk Art.

37. *Pasiphaë sivado* Risso.

Foruden i Christianiafjorden har jeg taget denne Art ved vor Vestkyst paa flere Steder. Den er i levende Tilstand aldeles vandklar, med kun nogle smaa gulrøde Pigmentafleiringer ved den forreste og bageste Ende af Legemet.

38. *Pasiphaë tarda* Krøyer.

Der er ingen Tvivl om, at den af min Fader beskrevne *P. norvegica* ligesom den af Prof. Esmark med Benævnelsen *P. multidentata* betegnede Form er identisk med Krøyers Art. Jeg har selv havt Anledning til at undersøge Krøyers Typeexemplar i Kjøbenhavn-Musæet og har overbevist mig om, at Tornen paa Antennebladene oprindeligt har været tilstede, men kun tilfældigvis er bleven afbrækket paa dette Exemplar. Nogen anden væsentlig Forskjel findes ikke; thi Antallet af Tørnerne paa de 2 forreste Fodpar, som Prof. Esmark især har havt for Øie ved Opstillingen af sin Art, *P. multidentata*, er en altfor inconstant Character til

at kunne opfatte som noget virkeligt Artsmærke. Arten synes at forekomme langs vor hele Kyst, ialfald til Lofoten, men er vel i Grunden at betragte som et pelagiskt Dyr, hvis rette Hjem er det aabne Hav udenfor.

39. *Synhimantites typicus* Boeck.

Det eneste hidtil bekjendte Expl. af denne Form toges ved Molde af Overlæge Danielssen og er kortelig beskrevet og afbildet af A. Boeck i Magazin for Naturvidenskaberne 1872. Da Slægten *Synhimantites* hovedsageligt er grundet paa en Character, der tilkommer Hannerne af forskellige Penæider, vil den vanskeligt kunne opretholdes. Jeg skulde være tilbøielig til at henføre denne Form, som jeg forøvrigt selv ikke har havt Anledning til at undersøge nøiere, til Slægten *Sicyonia* Dana.

40. *Sergestes Meyeri* Metzger.

Jeg har flere Gange truffet Unger af denne Form, men kun en enkelt Gang et Par mere udviklede Exemplarer, som har gjort Artens Bestemmelse mulig. De toges ved Florø paa omkring 100 Favnes Dyb. Et usædvanlig stort Exemplar, en fuldvoxen Han, er af Conservator Storm fanget i Throndhjemsfjorden og mig velvillig tilsendt til Undersøgelse. Den er ny for vor Fauna.

41. *Lophogaster typicus* M. Sars.

Denne mærkelige, af min Fader først beskrevne Schizopode synes ingenlunde at være sjelden ved vor Syd- og Veskyst paa maadeligt Dyb (40—60 Favne). Jeg har under mine forskellige Reiser indsamlet et ikke ubetydeligt Antal Exemplarer, baade Hanner og Hunner, paa forskellige Punkter af denne Kyststrækning. Hos meget smaa Individuer er Pandepladen betydelig stærkere fremspringende end hos ældre, i Midten halvmaaneformigt udrandet og til hver Side forsynet med talrige kamformigt ordnede Tænder, ligesom Bagkropssegmenternes Epimerer hos disse viser en meget iøjnefaldende Bevæbning af fine Saugtakker.

42. *Thysanopoda norvegica* M. Sars.

Den af min Fader som *Th. nana* opførte Form maa gaa ud, da jeg har fundet, at den kun grunder sig paa yngre Exemplarer af ovenstaaende Art. Hos disse er nemlig Gjellerne meget simple byggede, og Pandepladen danner i Midten et rostrumlignende Fremspring, som under den videre Udvikling lidt efter lidt forsvinder eller forandres til et stumpt, neppe bemærkeligt Hjørne. Arten forekommer langs vor hele Kyst fra Christiania til Vadsø.

43. *Thysanopoda bidentata* n. sp.

(Tab. 1, Fig. 11—14).

Descript. Corporis forma fere ut in *Th. norvegica*, paulo tamen gracilior. Carapax in parte antica supine distincte carinata, rostro frontali acutissimo, horizontali, vix ultra oculos porrecto, angulis supraorbitalibus nullis. Partes laterales carapacis prope marginem inferiorem dentibus 2 distantibus, altero ante medium, altero in parte posteriore tertia carapacis sito, armata. Segmentum corporis postici ultimum 2 antecedentibus junctis longitudine æquale, aculeo dorsali nullo, ventali distincto, pectiniformi. Oculi mediocres, breviter pyriformes. Pedunculi antennarum 1mi paris sat robusti, articulo basali ad apicem supine fasciculo denso setarum et membrana serrata setifera extus in laciniam angustam bisetosam excurrente ornato, ultimis 2 medio leviter dilatatis et junctis illo longitudine circiter æqualibus, flagellis elongatis. Squamæ antennarum 2di paris articulum 2dum 1mi paris vix superantes, haud attenuatæ, ad apicem rotundato-truncatæ, dente anguli exterioris minimo. Pedes 1mi et 2di paris a ceteris leviter discrepantes, structura fere exacte ut in *Th. norvegica*. Telson elongatum, lageniforme, aculeis apicalibus ad marginem internum serratis. Uropoda telsonone paulo breviora, lamina interna quam externa multo angustiore sed paulo longiore. Longit. 18 mm.

Hab. ad oras Norvegiæ occidentales in prof. 80—100 orgyrum.

Denne Form, hvorfra jeg desværre kun har fundet et enkelt Exemplar, der toges ved Magerø ligeoverfor Hitteren paa 80—100

F. D., er utvivlsomt en ægte *Thysanopoda* og let kjendelig fra vor eneste tidligere bekjendte herhen hørende Art, *Th. norvegica* M. Sars, ved det stærkt fremtrædende tilspidsede Pandehorn, Mangelen af de hos hin Art tydeligt fremspringende Hjørner over Øinens Basis, Tilstedeværelsen af 2 tydelige Torner paa hver Side af Rygskjoldets Sider og ved den eiendommelige kamformige Bygning af den nedentil fra Enden af sidste Bagkropssegment udgaaende Torn. Ligeledes er 1ste Par Antenners Skaft og 2det Pars Blad væsentlig forskjelligt hos begge Arter.

44. *Euphausia inermis* (Krøyer).

(Tab. 1, Fig. 15).

Denne og følgende Art maa henføres til Danas Slægt *Euphausia*, hos hvilken kun 6 Fodpar er tydeligt udviklede, medens begge de følgende Par er fuldkommen rudimentære. Slægten skiller sig ogsaa derved, at 1ste Par Føleres Skaft mangler det eiendommelige bladformige Appendix oventil ved Enden af 1ste Led. Den her omhandlede Art forekommer i umaadelige Masser ved Finmarkens Kyster, hvor den gaar under Benævnelsen „Kril“ og danner Hovedbestanddelen af Blaaivalens Føde, ligesom den ogsaa til enkelte Tider danner Sejens Aate. Hannerne udmærker sig ved en meget eiendommelig Bygning af 1ste Par Føleres Skaft (se Fig. 15) og ved Tilstedeværelsen af prehensile Appendices paa de 2 forreste Par Bagkropslemmer.

45. *Euphausia Raschii* (M. Sars).

Arten er opstillet efter et yngre i Christianiafjorden fundet Exemplar af 14 mm Længde. Senere har jeg fundet fuldvoxne Individuer af begge Kjøen og har derved kunnet constatere Artens Berettigelse. Den opnaar en Længde af indtil 23mm og ligner i sin almindelige Habitus overmaade meget foregaaende Art, men kjendes let ved den forholdsvis ringere Størrelse af Øinene og ved det tandformige Fremspring, som Rygskjoldets nedre Kanter constant viser foran Midten. Dette sidste mangler ganske hos *E. inermis*. Det er muligt, at Krøyers *Thysanopoda neglecta* hører herhen; men da ingen Beskrivelse af denne Art forefindes og de i

Gaimards Reiseværk afbildede Detailler ikke giver nogen sikker Oplysning, tror jeg indtil videre at maatte benytte det af min Fader foreslaaede Navn. Jeg har fundet denne Art foruden i Christianiafjorden ogsaa af og til ved vor Vestkyst.

46. *Thysanoëssa borealis* n. sp.

(Tab. 1, Fig. 16—18).

Charact. spec. Corporis forma fere ut in *Euphausia inermis*, paulo tamen robustior. Carapax antice medio leviter carinata et in rostrum frontale acuminatum, horizontale, ultra oculos porrectum excurrans, marginibus inferioribus edentatis. Corpus posticum supine læve, segmento ultimo antecedente parum longiore ad apicem aculeo dorsali et ventrali munito. Oculi sat magni, parte globi superiore leviter contracta. Pedunculi antennarum 1mi paris elongati, articulo basali depresso, apicem versus leviter dilatato, ultimis 2 angustis, cylindricis et junctis basali longioribus, flagellis brevibus; squamæ 2di paris articulum 2dum 1mi paris distincte superantes, elongato-sublineares, apicem versus paulo attenuatæ, extremitate obtuse rotundata, dente anguli exterioris minimo. Pedes 2di paris permagni et robusti, ceteris plus duplo longiores, medio geniculati, articulo 3tio valido, apicem versus attenuato, ultra pedunculos ant. 1mi paris porrecto, 2 ultimis firmiter conjunctis, compressis spinis rigidis marginalibus et apicalibus ornatis. Uropoda telsonis breviora, lamina externa interna multo latiore et paulo longiore. Longit. 24 mm.

Hab. ad oras occidentales et septentrionales Norvegiæ usque ad Vadsø.

Slægten *Thysanoëssa* skiller sig hovedsagelig fra de to foregaaende Slægter ved den eiendommelige Udvikling af 2det Fodpar, som er langt større og kraftigere bygget end de øvrige og synes at fungere som et Slags Griberedskaber. Forøvrigt viser denne Slægt stor Overensstemmelse med Sl. *Euphausia*, og jeg var en Tid endog tilbøielig til at anse nærværende Form kun som Hannen af *E. inermis*. Jeg har imidlertid senere overbevist mig om,

at den paafaldende Udvikling af 2det Fodpar er en Character, som er fælles for begge Kjøen indenfor nærværende Slægt, hvormod Hannerne af Slægten *Euphausia* har dette Fodpar normalt udviklet som hos Hannerne. Nærværende Art skiller sig fra den af Brandt (Middendorfs sibirische Reise) beskrevne *Th. longipes* derved, at ingen af Bagkropssegmenterne gaar ud i dorsale Fortsættelser, naar undtages den ved Enden af sidste Segment over Haleviften siddende Torn. Jeg har truffet den enkeltvis saavel ved vor Vestkyst som ved Finmarken (Varangerfjord). Hannen har 1ste Par Føleres Skaft modificeret paa en lignende Maade som hos *Euphausia inermis* og har de sædvanlige prehensile Vedhæng til de 2 forreste Bagkropslemmer.

47. *Thysanoëssa tenera* n. sp.

(Tab. 1, Fig. 19—20).

Charact. spec. Corporis forma quam in antecedente minus robusta. Carapax rostro frontali acuminato instructa, marginibus inferioribus edentatis. Corpus posticum supine læve, segmento ultimo angusto et elongato, 2 antecedentibus junctis longitudine æquali, aculeo dorsali nullo. Oculi permagni, parte globi superiore subito sat contracta et impressione circulari bene distincta definita. Pedunculi antennarum 1mi paris in femina et mare forma simili, sat elongati, articulis 2 ultimis angustis sed junctis basali brevioribus. Squamæ ant. 2di paris articulum 2dum 1mi paris paulo superantes, perangustæ, lanceolatæ, apice oblique acuminato. Pedes 2di paris structura simili ac in specie antecedente, sed minus robusti, parte terminali longiore. Telson magis elongatum. Uropoda laminis perangustis, interno quam externo nonnihil longiore et apicem telsonis excedente. Longit. 12 mm.

Hab. in sinu Varangerfjord Finmarchiæ orientalis, nec non ad oras Norvegiæ occidentales.

Denne Art er let kjendelig fra foregaaende, foruden ved sin ringere Størrelse og spinklere Bygning, ved de enormt udviklede Øine, det stærkt forlængede sidste Bagkropssegment og Mangelen

af den oventil ved Basis af Haleviften hos foregaaende Art sidende Torn. I Formen af Antennebladene og Haleviften er der ogsaa, som det af ovenstaaende Diagnose vil sees, characteristiske Forskjelligheder. Jeg har taget denne Form ikke saa sjelden i Varangerfjorden paa større Dyb, af og til ogsaa ved vor Vestkyst. Arten er ligeledes under Nordhavs-Expeditionen bleven observeret i det aabne Hav udenfor vore Kyster. Hannen har de sædvanlige prehensile Vedhæng til de 2 forreste Par Bagkropslemmer; derimod viser ikke 1ste Par Følere nogen bemærkelig Forskjel fra samme hos Hunnen.

48. *Gastrosaccus spinifer* (Goës).

Et enkelt Exemplar, en fuldvoxen Han, af denne for vor Fauna nye Myside toges under min Reise i 1881 udenfor Egersund paa 6—12 Favnes Dyb, Sandbund.

49. *Heteromysis norvegica* n. sp.

(Tab. 1, Fig. 21—22).

Descript. Corpus haud gracile, cephalothorace leviter inflato, abdomine angusto, cylindrico. Carapax supine arcuata segmento 2 posteriora cephalothoracis ex parte nuda relinqvens, lamina frontali inter oculos parum producta, obtusa. Oculi haud magni, pedunculis medio dilatatis, pigmento obscuro. Squamæ antennarum 2di paris minimæ, ellipticæ, marginibus undiqve setiferis. Pedes 1mi paris structura generis, ceteris multo robustiores. Telson segmento ultimo longitudine æqvale, apicem versus attenuatum, marginibus lateralibus leviter sinuatis et in parte postica usqve ad apicem dense aculeatis, incisura apicali profunda, haud angusta, marginibus in parte anteriore denticulatis in posteriore nudis, lobis terminalibus ad apicem anguste truncatis, aculeis binis vel ternis subæqualibus armatis. Uropoda laminis oblongis undiqve setiferis, interna breviora otolitho haud magno ad basin instructa. Corpus pigmento rubro-violaceo variegatum. Longit. feminæ oviferæ 8 mm.
Hab. ad oras Norvegiæ occidentales in prof. 6—10 orgyarum.

Den af mig (Middelhavets Mysider) opstillede Slægt *Chirromysis* er, som jeg senere har fundet, identisk med Slægten *Heteromysis* Smith. Da dette sidste Navn er det ældre, maa dette bibeholdes for Slægten. Den norske Art staar særdeles nær saavel den middelhavske, *H. microps* G. O. Sars, som den amerikanske, *H. formosa* Smith, men skiller sig fra begge ved stumpere Pandeplade, mindre Antenneblade og en noget forskjellig Form og Bevægning af det midterste Halevedhæng. Kun et enkelt Exemplar, en fuldt udviklet ægbærende Hun, toges under min Reise i 1881 ved Bratholmen S. for Bergen paa 6—10 F. D. i Kanten af den mod Stranden brat opstigende Bakke.

Cumacea.

50. *Cuma Edwardsii* Goodsir.

Denne for vor Fauna nye Art forekommør af og til ved vor Sydkyst sammen med *C. scorpioides*, fra hvilken den let kjendes ved sit mindre forlængede Legeme og den mørkere brunviolette Farvetegning.

51. *Iphinoë trispinosa* Goodsir.

Et enkelt Exemplar, en fuldt udviklet Han (*Cyrianassa gracilis* Sp. Bate), af denne ligeledes for vor Fauna nye Cumace har jeg taget ved Flekkerø udenfor Christianssand paa 6—12 Favnes Dyb.

52. *Hemilamprops assimilis* n. sp.

(Tab. 1, Fig. 23—24).

Charact. spec. *H. roseo* forma et habitu valde affinis, sed dignoscenda oculo imperfecte evoluto, corneis omnino nullis et pigmento pallido, telsono prope apicem subito sat coarctato, spina laterali utrinque singula elongata, terminalibus modo 6, exterioribus

ceteris multo longioribus; integumentis tenuissimis et pellucidis absque pigmento. Longit. feminæ adultæ $6\frac{1}{2}$ mm.

Hab. ad Vardø Finmarchiæ orientalis non infreqvens in prof. 30—50 orgyrum.

Denne nye Art, hvoraf jeg har indsamlet et ikke ubetydeligt Antal Exemplarer, saavel Hanner som Hunner, ved Vardø paa 30—50 Favnes Dyb, staar særdeles nær *H. rosea* (Norm.), men kjendes strax ved det ufuldkomment udviklede Synsapparat og Mangelen af det smukke purpurrøde Pigment, som pryder Legemet hos hin Art i frisk Tilstand. Jeg har anseet det fornødent at skille de to heromhandlede Arter tilligemed Arterne *cristata* og *uniplicata* fra Slægten *Lamprops*, for hvilken *L. fasciata* er Typen, paa Grund af Hannernes meget forskellige Udseende. Hos saavel *L. fasciata* som *L. fuscata* er Hannerne nemlig uden Spor af Bagkropslemmer (pleopoda) og har 2det Par Føleres Svøbe forholdsvis kort og prehensil, analogt med hvad Tilfældet er med 1ste Par hos Copepoderne. Hos de til Slægten *Hemilamprops* hørende Arter er derimod Hannerne forsynede med 3 Par vel udviklede Bagkropslemmer og har 2det Par Føleres Svøbe simpelt traadformig og af hele Legemets Længde.

53. *Eudorellopsis deformis* (Krøyer).

Ogsaa for denne meget anomale Form har jeg anseet det for passende at oprette en egen Slægt, der vistnok slutter sig nær til *Eudorella*, men dog synes mig at afvige tilstrækkeligt til at maatte kunne ansees for berettiget. Arten synes ved vore Kyster at være meget sjelden. Jeg har kun taget den ganske enkeltvis ved Jæderen paa 6—12 Favnes Dyb, sandig Bund. Af A. Boeck er den tidligere fundet ved Haugesund.

54. *Diastylis cornutus* Boeck.

(= *D. bispinosus*, Danielssen, G. O. Sars).

Jeg har troet for denne Art at burde optage igjen det af Boeck paa den anvendte Artsnavn, da det efter de nu foretagne nøiere Undersøgelser af Faunaen ved Nordamerikas Østkyst synes at fremgaa, at den ikke forekommer her og følgelig heller ikke

kan være identisk med Stimpsons *D. bispinosus*. Derimod anser jeg det for meget sandsynligt, at den af mig fra Nordamerikas Østkyst beskrevne *D. quadrispinosus* er den rette Stimpsonske Form, for hvilken derfor Benævnelsen *bispinosus* bør bibeholdes. Den her omhandlede Art er en af de ved vore Kyster almindeligst forekommende Cumaceer, men træffes neppe før i en Dybde af 30 Favne, hvorimod den gaar ned lige til 300 Favne.

55. *Diastylis spinulosus* Heller.

Af denne under den Østerrigsk-Ungarske Nordpolsexpedition opdagede characteristiske Art har jeg taget enkelte Exemplarer i Varangerfjorden paa circa 100 Favnes Dyb. Et enkelt Exemplar erholdtes under Nordhavs-Expeditionens sidste Togt i Munden af Porsangerfjorden omtrent paa samme Dyb. Den er ny for vor Fauna.

56. *Diastylis Edwardsii* Krøyer.

Denne let kjendelige, ligeledes for vor Fauna nye Art forekommer meget almindelig overalt ved Finmarken ligesom ogsaa ved Lofoten, men synes ikke at gaa søndenom Polarcirkelen.

57. *Diastylis Goodsiri* Bell.

Jeg har paa et andet Sted gjort opmærksom paa, at denne kjæmpemæssige, af min Fader under Benævnelsen *D. plumosa* beskrevne Cumace er identisk med den noget tidligere af Bell fra Grønland opførte Form. Den er ligesom foregaaende Art at betragte som en ægte arktisk Form. Selv har jeg kun taget den ved Vadsø, hvor ogsaa min Fader fandt den; men Collett og Schneider har ogsaa indsamlet den ved Tromsø.

58. *Diastylis lævis* Norman.

Jeg har tidligere feilagtigt identificeret denne af Norman beskrevne Form med Lilljeborgs *D. tumida*. Under mine senere Reiser har jeg imidlertid taget den rette *D. lævis* paa flere Punkter ved vor Sydkyst og finder, at den er en fra *D. tumida* vel ad-

skilt Art, som rimeligvis er identisk med *Alauna rostrata* Goodsir. Den er ny for vor Fauna.

59. *Diastylis resimus* Krøyer.

Denne i sit Udseende meget anomale Form, som hidtil kun har været observeret ved Grønland, forekommer i stor Mængde ved Vadsø paa 6—10 Favnes Dyb. Et Par Exemplarer har jeg ogsaa fra Christianssund. Den bør maaske danne Typen for en egen Slægt.

60. *Petalomera declivis* G. O. Sars.

Da det af mig tidligere for denne Form benyttede Slægtsnavn *Petalopus* allerede er anvendt i Zoologien (for en Protozo), har jeg foretaget ovenstaaende Forandring med samme. Arten, som jeg før kun kjendte efter et Par ved Lofoten paa stort Dyb tagne Exemplarer, forekommer temmelig hyppig ved Vadsø paa 20—40 F. D. Under Nordhavs-Expeditionen har vi taget den udenfor Sydspidsen af Spitsbergen.

Isopoda.

Ann. Den i foranstaaende Fortegnelse benyttede nye Inddeling af Isopoderne i de 6 Tribus: Chelifera, Flabellifera, Valvifera, Aselota, Oniscoidea og Epicarida, vil blive nærmere begrundet i den Bearbejdelse over Nordhavs-Expeditionens Crustaceer, som jeg for Tiden har under Forberedelse. De mange nye Former, som er føjet til den 1ste af disse Tribus, vil findes characteriserede i en nylig af mig i Archiv f. Mathematik og Naturvidenskab publiceret Afhandling over denne Gruppe (Revision af Gruppen: Isopoda chelifera).

61. *Paranthura brachiata* Stimpson.

(Syn.: *Paranthura arctica* Heller).

Denne for vor Fauna nye anselige Art har jeg taget i Varangerfjorden paa 100 Favnes Dyb. Under Nordhavs-Expeditionen er

den observeret paa mange Punkter i Nordhavets større Dyb tilhørende den kolde Area. Dens Identitet med den nordamerikanske Form har jeg kunnet constatere ved directe Sammenligning med et mig fra Sidney Smith tilsendt Exemplar. Fra den af mig opstillede Art *P. norvegica* kjendes den let ved betydeligere Størrelse, mere langstrakt Form og de tydelige, skjønt ikke meget udviklede Øine.

62. *Ptilanthura tenuis* (G. O. Sars).

Harger har under dette Navn beskrevet en Form fra Nordamerikas Øskyst, som dog kun hvad Slægten angaar er identisk, men derimod er sikkert specifik forskjellig fra vor norske Form. Da min Beskrivelse er den ældste, maa den nordamerikanske Art faa et andet Species-Navn. Det eneste Sted, hvor jeg har truffet denne characteristiske Form, er ved Hvitingsø paa 100—150 F. D.

63. *Anceus elongatus* Krøyer.

Denne hidtil ikke fra vore Kyster noterede Art forekommer særdeles almindeligt overalt ved Finmarken og sydlig idetmindste til Lofoten. Jeg har under mine Reiser indsamlet talrige Exemplarer, baade Hanner, Hunner og Larver (Praniza).

64. *Anceus abyssorum* G. O. Sars.

Denne Art var tidligere kun observeret af mig i et enkelt Exemplar, en fuldt udviklet Hun, som toges paa betydeligt Dyb i det indre af Hardangerfjorden. Senere har jeg ved Hasvig i Finmarken fundet et Par Exemplarer af samme Art, hvoraf det ene var en Han. Denne sidste kjendes let fra Hannerne af vore øvrige Anceusarter ved sin usædvanlig korte og undersætsige Kropsform, sit tæt piggede Legeme og de forholdsvis meget store og stærkt hvælvede Øine.

65. *Harponyx pranizoides* G. O. Sars.

(Nov. gen. et sp. Cymothoidarum).

(Tab. 2, Fig. 1).

Charact. Corpus depressum, elongatum, parte dimidia antica elongato-ovata, postica subito multo angustiore, sublineari. Caput triangulare, antice medio acute productum. Segmentum liberum 1mum ceteris majus, antice parum emarginatum; 4tum, 5tum et 6tum epimeris discretis haud magnis, acuminatis, postice vergentibus instructum; 7mum antecedentibus multo angustius et corpore postico vix latius, epimeris nullis. Segmenta corporis postici 5 anteriora bene disjuncta forma et magnitudine similia, epimeris postice acuminatis, ultimum cum telsono confluentibus. Oculi omnino desunt. Antennæ 1mi paris ad basin contiguous, reflexæ segmentum 2dum attingentes, 8-articulatæ, flagello et pedunculo longitudine fere eadem; 2di paris longitudinem corporis antici æquantes, flagello elongato, 11-articulato, setis longis marginis posterioris per paria dispositis ornato. Partes masticationis arcte appressæ et parum evolutæ. Mandibulæ palpo distincto 3-articulato instructæ. Maxillæ parvæ. Maxillipedes laminares, palpo rudimentario tuberculiformi. Pedum solummodo 6 paria adsunt, 3 anteriora brevia et robusta, prehensilia, ungue fortissimo et curvato; 3 posteriora gressoria, longitudine valde crescentia, tenuia, sparse setosa, ungue valido hamuli instar curvato. Pleopoda omnia bene evoluta, nata-toria, lamellis magnis, ovatis, setis longis marginatis. Pinna caudalis magna et distincta, lamina mediana (telsono) triangulari, ad apicem conico-producta, uropodis angustis, lamellis terminalibus sublinearibus et setiferis, externa quam interna brevior. Integumenta sat dura sed pellucida, capite tamen pigmento diffuso fulvo ornato. Longit. 6.2 mm.

Hab. ad oras occidentales Norvegiæ in prof. 80—150 orgyrum.

Af denne høist mærkværdige og fra alle mig bekjendte Isopoder meget afvigende Form har jeg taget 2 saavel i Udseende som Størrelse fuldkommen ensartede Exemplarer paa 2 forskjellige Lokaliteter, det ene ved Hvitingsø paa 100—150 F. D., det andet ved Bekkervig paa circa 80 F. D. Den fuldstændige Mangel af

sidste Fodpar kunde lede Tanken hen paa en eller anden Ungdomsform; men Dyrets Størrelse, de usædvanlig faste Integumenta og den stærke Udvikling af de øvrige Lemmer synes igjen at modsige en saadan Antagelse. I sin almindelige Habitus har den vistnok en vis Lighed med Pranizaformen af Anceiderne, men viser sig i den anatomiske Bygning væsentlig forskjellig og hører aabenbart til Cymothoidernes Familie. Den enorme Udvikling af Klørerne, navnlig paa de 3 forreste Fodpar, synes at tyde paa en parasitisk Levevis. Begge de af mig observerede Individuer beholdtes imidlertid i fri Tilstand ved Hjælp af Bundskraben.

66. *Cirolana concharum* Stimpson.Syn.: *Cirolana Cranchii* G. O. Sars, (non Mont.).*Cirolana micropthalma*, Hoek.

Jeg har overbevist mig om, at denne af mig først paa Storeggen observerede og nylig af Dr. Hoek fra den hollandske Nordpol-Expedition beskrevne Form ikke er Montagu's Art. Derimod stemmer den fuldkommen overens med den nordamerikanske Form, hvoraf jeg har havt et Exemplar til Sammenligning. Foruden paa Storeggen har jeg taget den i et enkelt Exemplar ved Hvitingsø; og et Exemplar beholdtes ogsaa under Nordhavs-Expeditionens sidste Togt i Havet Øst af Vardø.

67. *Eurydice pulchra* Leach.

Saavel den af Van Beneden beskrevne *Slabberina agata* som den af mig som *Sl. agilis* opførte Form gaar ind under Leach's *Eurydice pulchra*. Den synes ved vore Kyster at være meget lokal i sin Forekomst, men træffes i Almindelighed, hvor den forekommer, i stort Antal, svømmende raskt om i Vandet paa Dytiscernes Vis. De eneste Punkter, hvor jeg hidtil har truffet den, er ved Levanger i det indre af Trondhjemsfjorden og ved de sandige Strande af Listerland.

68. *Idothea pelagica* Leach.

Jeg kan ikke være enig med Meinert i at forene denne Form med *I. tricuspidata* til én Art. Efter mine Iagttagelser er begge

disse Former gode Arter, som i enhver Alder let kan kjendes fra hinanden. Jeg har af begge fuldvoxne Hanner og Hunner fra mange forskjellige Punkter af vor Kyst lige op til Varangerfjorden.

69. *Idothea emarginata* Leach.

Af denne sjeldne Art, som jeg tidligere kun kjendte fra Christianiafjorden, tog jeg under min Reise i 1881 flere ualmindelig store og smukke Exemplarer udenfor Egersund paa 6—12 F. D., Sandbund.

70. *Astacilla arietina* n. sp.

(Tab. 2, Fig. 2).

Charact. spec. A. longicorni forma et habitu simillima sed dignoscenda armatura corporis diversa. Caput supine processibus binis altis et acutis, levites divergentibus cornuum instar armatum. Segmenta libera 3 priora tuberculis binis dorsalibus ornata; 4tum supine in parte antica eminentiis qvaternis sat magnis, pyramidalibus, in postica nodulis numerosis rotundatis instructum. Segmentum terminale ad apicem acutissime exsertum, præter processus binos laterales ad basin, aliis binis multo minoribus in media longitudine armatum. Oculi qvam in A. longicorni majores, elongato-triangulares. Corpus colore fuscato, maculis brunneis majoribus irregulariter pictum. Mas adultus femina multo minor, corpore sublævi, cornuum capitis tamen rudimenta distincta præbente, segmento 4to perangusto, cylindrico. Longit. feminæ 21mm; maris 13½mm.

Hab. in sinu Hardangerfjord prof. 60—100 orgyarum.

Denne Form staar vistnok særdeles nær A. longicornis Sowb., saa at der kunde være Tvivl, om den ikke maaske kunde være alene en tilfældig Varietet af samme. Da jeg imidlertid blandt de talrige af mig indsamlede Exemplarer af hin Art aldrig har seet nogen tydelig Tilnærmelse til den characteristiske Bevæbning af Legemet, der udmærker den her omhandlede Form, foretrækker jeg indtil videre at opstille den som selvstændig Art. Den fandtes i 2 Exemplarer, en Hun med talrige Unger fæstede

til 2det Par Følere, og en Han, ved Tjernagel i Hardanger paa et Dyb af 60—100 Favne.

71. *Astacilla dilatata*, n. sp.

(Tab. 2, Fig. 3).

Charact. spec. Corpus feminæ qvam in speciebus ceteris magis abbreviatum, superficie dorsali valde iniqua, tuberculis numerosis ex parte spiniformibus armata. Caput supine in parte postica tuberculis binis majoribus leviter antice curvatis ornatum. Segmenta trunci 3 priora tuberculis conicis in series 5 dispositis prædita. Segmentum 4tum magnum et valde dilatatum, fere quadratum, subfornicatum, angulis rotundatis, laminaribus et horizontaliter expansis, superficie dorsali in medio spinis binis validis antice curvatis armata. Segmenta 3 posteriora in medio dorsi carinata et lateraliter tuberculata. Segmenta corporis postici 3 priora haud bene definita, ultimum ad apicem conico-productum. Oculi sat magni, ovato-triangulares, nigri. Antennæ 2di paris qvam solito breviores, dimidiam corporis longitudinem parum superantes, flagello brevi denticulis marginis interioris parum conspicuis. Color cinereus fusco-badio variegatus. Mas femina multo minor, segmento 4to angusto, cylindrico, sed parum elongato. Longit. feminæ adultæ 5½mm; maris 3mm.

Hab. ad oras Norvegiæ meridionales et occidentales in prof. 20—30 orgyarum, nec non in mari mediterraneo.

Ved den meget eiendommelige Form af 4de Kropssegment hos Hunnen er denne Art let kjendelig fra alle hidtil beskrevne Arter af Slægten. Hos yngre Individuer er dette Segment regelmæssigt kvadratisk og betydelig bredere end den øvrige Del af Legemet; hos fuldt udviklede Exemplarer bliver de 4 Hjørner noget mere udtrukne og pladeformige, hvorved den oprindelige kvadratiske Form bliver noget forandret, ligesom de 2 stærke dorsale Torner rykker længere bagtil.

Jeg har taget denne meget distinkte Form ikke saa ganske sjelden saavel ved vor Syd- som Vestkyst paa 20—30 F. D., Mud-

derbund med raadne Alger eller Aalegræs. Samme Art har jeg ogsaa fundet i Middelhavet ved Messina og Spezia.

72. *Janira laciniata* G. O. Sars.

Denne characteristiske Form, som jeg tidligere kun kjendte fra Storeggen, har jeg senere ogsaa truffet paa 2 andre Lokaliteter af vor Kyst, nemlig ved Bodø og ved Hasvig i Finmarken, paa begge Steder kun i et enkelt Exemplar. Den ligner noget den nylig af Harger fra Nordamerikas Østkyst beskrevne *J. spinosa*, men er dog sikkert specifikt forskjellig.

73. *Janira breviremis*, n. sp.

(Tab. 2, fig. 4).

Charact. spec. Corpus oblongum, depressum, fere ter longius quam latius, segmentis arcte conjunctis, epimeris integris non incisus, neque lobatis. Caput magnum lateribus integris, fronte truncata, medio leviter arcuata. Segmentum caudale haud magnum, semiovatum, ad apicem leviter productum, marginibus lateralibus medio serraturis circiter 6 instructis. Oculi distincti in superficie dorsali capitis prope margines laterales siti. Antennæ 1mi paris capitis latitudine vix longiores, flagello 8—10 articulo; 2di paris corporis longitudinem vix assequentes, sat robustæ. Pedes 1mi paris feminæ sequentibus exacte similes. Uropoda quam solito minora, dimidiam segmenti caudalis longitudinem vix superantia, trunco brevi et crasso, ramis conicis, interiore longiore. Superficies dorsalis totius corporis punctis numerosis fusco-violaceis variegata. Longit. feminæ adultæ oviferæ 3.2mm.

Hab. ad oras Norvegiæ occidentalis in prof. 6—20 orgyrum.

Denne lille, ved sine jævnt afrundede Epimerer og usædvanlig korte Halevedhæng let kjendelige Art forekommer, som det synes, ikke saa ganske sjelden ved vor Vestkyst paa 6—20 F. D. I størst Antal har jeg taget dem paa en Lokalitet syd for Bergen (Brat-holmen) mellem Tarerødder.

74. *Munna Boeckii* Krøyer.

Jeg har taget denne Art af og til ved vor Vestkyst paa Hydroider fra temmelig dybt Vand. Den er den største af de til denne Slægt hørende Arter og af en temmelig ensformig brungul Farvetegning.

Arterne af Slægten *Munna* ligner hverandre særdeles meget, og det er først ved en meget omhyggelig sammenlignende anatomisk Undersøgelse, at det er bleven muligt for mig at fastslaa de distinctive Characterer for vore 5 indenlandske Arter. Krøyer selv har blandet flere Arter sammen under sin *M. Fabricii* og har heller ikke tilfredsstillende kunnet skille denne fra den først opstillede Art *M. Boeckii*.

75. *Munna Fabricii* Krøyer.

Skjønt det kun er nogle faa af de i Gaimards Reiseværk af Krøyer meddelte Detailfigurer, som med Sikkerhed lader sig referere til nærværende Art, i den Begrændsning, hvori jeg her tager den, har jeg dog troet her at kunne anvende Krøyers Artsbenævnelse, da den her omhandlede Form ubetinget er den, der almindeligst forekommer i vor arktiske Region, hvorfor jeg ogsaa holder det for rimeligt, at det først af Krøyer undersøgte Exemplar, der har givet Anledning til Artens Opstilling, har hørt herhen. Nærværende Form er let kjendelig fra de øvrige Arter af Slægten ved de usædvanlig tynde og næsten nøgne 2det Par Følere, paa hvilke Skaffets 2 ydre Led i Enden viser en mærkbar knudeformig Udvidning, det forholdsvis smale, næsten elliptiske Halesegment og den tynde, børstedannede Form af de paa samme fæstede Torner.

Jeg har truffet den temmelig almindelig overalt ved Finmarkens Kyst paa forholdsvis grundt Vand mellem Alger, sjeldnere ogsaa ved vor Vestkyst. Under Nordhavs-Expeditionens sidste Togt fandtes denne samme Form ikke sjældent ved Norske-Øerne paa Nordsiden af Spitsbergen. Den af Harger fra Nordamerikas Østkyst afbildede *Munna* tror jeg ogsaa med Bestemthed at kunne henføre til nærværende Art.

76. *Munna Krøyeri* Goodsir.

Syn.: *Munna Fabricii* Krøyer (ex parte).
Munna Krøyeri Sp. Bate (mas adultus).
Munna Whiteana Sp. Bate (femina).

De fleste af de i Gaimards Reiseværk under Benævnelsen *M. Fabricii* meddelte Figurer refererer sig utvivlsomt til denne Art. Af de i Sp. Bate's og Westwood's Værk afbildede 2 *Munna*-Former er den ene (*M. Whiteana*) Hunnen, den anden (*M. Krøyeri*) Hannen af en og samme Art og aabenbart identisk med den her omhandlede Form. Da Goodsir's Benævnelse „*Krøyeri*“ har Prioriteten for Sp. Bate's Benævnelse „*Whiteana*“, maa hin foretrækkes som Artsnavn.

Nærværende Art kjendes let ved sine forholdsvis smaa Øine, den usædvanlig robuste Bygning af saavel 2det Par Følere som Fødderne, det korte og brede Halesegment og Halevedhængenes eiendommelige krogdannede Udseende. Hannen har 1ste Fodpar betydelig kraftigere udviklet end hos Hunnen, hvilket derimod ikke er Tilfældet hos foregaaende Art, hvor dette Fodpar er omtrent af ens Udseende hos begge Kjøn. Jeg har taget denne Art ikke sjelden ved vor Vestkyst paa ganske grundt Vand mellem Alger.

77. *Munna limicola* G. O. Sars.

Denne ved sine enormt forlængede Fødder og piggede 2det Par Følere let kjendelige Art er ikke saa sjelden paa større Dyb saavel ved vor Syd- som Vestkyst.

78. *Munna palmata* Lilljeborg.

Et enkelt Exemplar af denne sjeldne Art, en fuldt udviklet Han, let kjendelig paa sine enormt udviklede 1ste Par Fødder, har jeg paa min Reise i 1881 taget udenfor Jæderen paa circa 20 F. D. Den kan neppe være Hannen til nogen af de øvrige Arter, da den ogsaa skiller sig i Følernes Bygning kjendeligt fra disse. Farven var hos det erholdte Exemplar meget mørk, næsten sort.

79. *Pleurogonium rubicundum* G. O. Sars.

Denne af mig først fra Christianiafjorden beskrevne lille characteristiske Isopode forekommer i ganske enorme Mængder ved Vadsø paa 20—30 F. D. Jeg har ogsaa truffet den paa flere andre Punkter af vor Kyst, men aldrig i den Mængde som her.

80. *Pleurogonium inerme* n. sp.

(Tab. 2, Fig. 5).

Charact. spec. Corporis forma et habitu *Pl. rubicundo* simillimum. Caput tamen antice medio minus productum, fronte rotundato-truncata. Segmentum 2dum, 3tium et 4tum spinis marginalibus omnino destituta, lateribus obtuse angulatis. Segmentum terminale corporis postici quam in *Pl. rubicundo* multo majus, obcordatum, medio sat tumefactum, apice conico-producto. Oculi nulli. Antennæ et appendices ceteræ corporis iisdem *Pl. rubicundæ* simillimæ. Color pallide rubicundus. Longit. 1.6mm.

Hab. ad oras Norvegicæ occidentales in prof. 60—100 orgyrum.

Jeg har en Gang (Undersøgelser over Hardangerfjordens Fauna) gjort opmærksom paa en Form, der skilte sig mærkeligt fra den sædvanlige *Pl. rubicundum* ved den fuldstændige Mangel af de hos hin saa characteristiske radierende Randtorner paa 3 af Forkropssegmenterne. Da jeg dengang kun kjendte et enkelt Exemplar, holdt jeg dette kun for en tilfældig Varietet af *Pl. rubicundum*. Senere har jeg imidlertid gjenfundet samme Form paa flere andre Steder og overbevist mig om, at den i Virkeligheden repræsenterer en distinct, omend meget nærstaaende Art, der foruden ved Mangelen af de ovennævnte Torner let kjendes ved Hovedets forskjellige Form og den betydeligere Størrelse af Bagkropssegmentet, endelig ved sin blegere Farve. Den synes ogsaa i Regelen at holde til paa betydelig større Dyb end den typiske Art.

81. *Eurycope latirostris*, n. sp.

(Tab. 2, Fig. 6).

Charact. spec. Corpus ovatum, sat abbreviatum, latitudine maxima dimidiam longitudinem nonnihil superante. Caput per-

breve lamina frontali vero magna et lata, utrinque subtiliter serrulata, antice medio emarginata. Segmenta 4 priora trunci brevissima epimeris breviter acuminatis instructa, posteriora inermia et valde arcuata, 5tum et 6tum minus distincte definita. Segmentum caudale plus duplo latius quam longius ad apicem obtuse productum. Unguis terminalis pedum natatoriorum articulo antecedente paulo brevior, lanceolatus et leviter curvatus. Superficies dorsalis corporis nitidissima colore flavescente fusco nebuloso. Longit. feminæ adultæ 2,1mm.

Hab. in sinu Hardangerfjord prof. 100 orgyrum.

Denne nye Art, hvoraf jeg desværre kun har seet et enkelt Exemplar, paa hvilket 2det Par Følere og de 3 bageste forlængede Gangfødde er afbrukne, ligner mest i Legemets Form og Farve *E. phallangium*, fra hvilken Art den dog strax skiller sig ved den særdeles brede og i Enden udrandede Pandeplade eller Rostrum. I denne Henseende kommer den nærmere *E. producta*, men skiller sig i andre Characterer meget væsentligt fra denne Art. Exemplaret toges under min Reise i 1881 ved Tjernagel i Hardanger paa circa 100 F. D.

82. *Pleurocrypta affinis*, n. sp.

(Tab. 2, Fig. 7-8).

Charact. spec. *Femina*. Corpus elongato-ovatum, duplo circiter longius quam latius, parum asymmetricum, sinistrorsum leviter flexum, dorso omnino plano, ventre plus minusve arcuato. Caput profunde immersum, antice limbo tenui frontali circumdatum. Segmenta omnia bene definita, suturis flexuosis disjuncta. Corpus posticum antico continuum, lobis lateralibus pellucidis et rotundatis. Oculi minuti sed bene conspicui, late sejuncti. Antennæ minimæ et rudimentares sub fronte occultæ. Pedes structura solita, haud robusti, margines laterales corporis leviter superantes. Laminæ incubatoriæ spatium medianum ventris intectum relinquentes. Appendices corporis postici utrinque biseriatae, lanceolatae, lævissimæ, exteriores longe ultra margines porrectæ. Longit. 8,3mm.

Mas. Corpus oblongum, distinctissime segmentatum, submoniliforme, postice leviter attenuatum. Caput transversum, segmento trunci 1mo parum angustius. Corpus posticum antico continuum ex segmentis 6 distinctissime sejunctis, ultimo minuto bilobo, compositum. Oculi bene conspicui prope latera capitis siti. Antennæ 2di paris lateraliter porrectæ. Pedes sat forti. Pleopoda nulla. Longit. 1,9mm.

Hab. ad oras occidentales Norvegiæ sub carapace Pandali leptorhynchi affixa.

Denne nye Art, hvoraf jeg har fundet et enkelt Exemplar med den tilhørende Han under Rygskjoldet af en Pandalus leptorhynchus fra vor Vestkyst, ligner i Henseende til Hunnens Form mest den paa Pagurer snyltende *P. Hyndmanni* Sp. Bate, men kjendes let fra denne ved Formen af Bagkropslemmerne (Gjellebladene), der er stærkt forlængede, lancetdannede og ganske glatte, samt rager langt udover Sidekanterne som hos *P. longibranchialis* Sp. Bate. Hannen skiller sig ved den særdeles tydelige Segmentering af Bagkroppen fra de fleste øvrige Bopyrider. Jeg har troet at burde indskrænke Slægten *Phryxus* til den typiske Form, *P. abdominalis* Krøyer. De øvrige til denne Slægt henhørte Former, hvis Hunner viser en mindre asymmetrisk Kropsform, gaar ind under den af Hesse opstillede Slægt *Pleurocrypta*.

83. *Athelges paguri* (Rathke).

(= *Phryxus paguri* Rathke = *Bopyrus bernhardi* Krøyer).

Denne først af Rathke ved vor Vestkyst paa Pagurer fundne eiendommelige Bopyride er utvivlsomt slægtsforskjellig fra de øvrige hos os forekommende Former og hører aabenbart til den af Hesse opstillede Slægt *Athelges*.

84. *Microniscus calani* n. sp.

(Tab. 2, Fig. 16).

Charact. sp. Corpus distincte segmentatum, oblongo-pyriforme, postice attenuatum, dorso sat arcuato, ventre plano. Caput clypeiforme, fere semicirculare. Segmenta omnia, præter ultimum

forma simili, epimeris acuminatis postice vergentibus. Oculi distincti, in lateribus capitis siti. Antennæ imperfecte articulatae et fere nudæ, 1mi paris breves, 2di paris elongatæ, reflexæ segmentum 6tum attingentes. Pedum 7 paria, omnia structura eadem, sat robusta, prehensilia, sed indistincte articulata et ungue mutico instructa. Pleopoda biramea, non vero natatoria, setis imperfecte evolutis. Appendices caudales conicæ, leviter applanatæ, subparallelæ, setis brevibus obsitæ. Color fuscatus. Longit. 0.75 mm.

Hab. ad insulas Lofotenses dorso Calani finmarchici affixus.

Slægten *Microniscus* er opstillet af Fritz Müller for en liden Epicaride, funden af ham ved Brasiliens Kyst, ligeledes snyltende paa en Calanus. Hos den af Fr. Müller beskrevne Form er et af Fodparrene anderledes udviklet end de øvrige og betydelig større end disse, hvorved den bestemt skiller sig fra vor norske Form. Jeg har forøvrigt mine Tvivl om, hvorvidt Sl. *Microniscus* kan opretholdes. Baade den af Fr. Müller beskrevne og den af mig observerede Form har saa stor Lighed med Larver af andre Epicarider, at jeg helst skulde være tilbøielig til at anse begge Former kun for saadanne, der vel har opgivet sit omstreifende Liv, men neppe nogensinde paa den af dem valgte Vært kommer til slægtsmoden Udvikling.

Jeg har for flere Aar siden observeret denne Form ved Lofoten, fastheftet til Forkroppen af *Calanus finmarchicus* Gunner. Under min sidste Reise fandt jeg den ikke sjelden paa en anden ved vore Kyster almindelig Calanide, *Pseudocalanus elongatus* Boeck.

85. *Dajus mysidis* Krøyer.

(= *Leptophryxus mysidis* Buchholz).

Af denne for Norges Fauna nye Bopyride, der hidtil kun var bekendt fra Grønland, har jeg ved Vadsø taget ikke faa Exemplarer, alle fæstede i Bunden af Brystposen hos *Mysis mixta* Lilljeb. Larver i sidste Udviklingsstadium har jeg fundet fastheftede til de rudimentære Bagkropssegmenter hos samme Mysisart. Under Nordhavs-Expeditionen er denne Form iagttaget snyltende paa *Mysis*

ovulata Fabr. fra Spitsbergen og Jan Mayen, fæstet paa samme Maade.

86. *Notophryxus ovooides* n. gen. et sp.

(Tab. 2, Fig. 9—11).

Descript. Femina: Corpus symmetricum, ovoideum, dorso leviter convexo, indistincte segmentato, ventre medio canaliculato, lateribus inflatis, fronte leviter prominula, rotundato-truncata. Oculi nulli. Antennæ sat magnæ lamelliformes sub fronte reconditæ, 2di paris extus leviter exserta. Pedum solummodo 5 paria adsunt in parte anteriore faciei ventralis ad latera areæ oralis sita, structura solita. Laminæ incubatoriæ nullæ. Corpus posticum, parvum, in adultibus haud prominulum, fere semicirculare, appendicibus nullis. Color pallide flavescens. Longit. 3.5 mm.

Mas. Corpus angustum, distinctissime segmentatum. Caput cum segmento 1mo trunci coalitum, applanatum, fronte arcuata. Antennæ 1mi paris rudimentares; 2di paris elongatæ, setiformes, distincte articulatae. Partes orales in tubum conicum antice porrectum transformatae. Pedum 6 paria, prehensilia, sat robusta, manu valde tumefacta, ungue forti et curvato. Corpus posticum ex segmento unico magno et tumido compositum, appendicibus nullis. Longit. 1.0 mm.

Hab. ad oras occidentales Norvegiæ, dorso segmenti 3tii corporis postici *Amblyopis abbreviata* affixus.

Nærværende nye Bopyride viser vistnok adskilligt tilfælles med Slægten *Dajus* Krøyer, men synes mig dog at afvige i enkelte Henseender saa meget, at jeg har anset det for nødvendigt at adskille den generisk fra hin Form, saameget mere som jeg har havt Anledning til at undersøge en anden Art, der paa det nøieste slutter sig til den her omhandlede. Den af mig som *Leptophryxus (Dajus) clypeatus* fra Nordhavs-Expeditionen opførte Bopyride hører nemlig utvivlsomt til samme Slægtstype. Af Characterer, der skiller nærværende Slægt fra Sl. *Dajus*, maa fremhæves: Følernes eienommelige pladedannede Form, den fuldstændige Mangel af Æggeplader og Bagkroppens enkle Bygning.

Jeg har fundet denne Bopyride snyltende paa en Art Dybvands-Myside, *Amblyops abbreviata* G. O. Sars, fra vor Vestkyst. Alle de af mig fundne Exemplarer var fastheftede til samme Sted af Mysiden, nemlig Rygsiden af 3die Bagkropssegment (se Fig. 9). Den lille, næsten mikroskopiske Han findes fastheftet under Hunnens Bagkrop.

87. *Aspidophryxus peltatus*, n. gen. et. sp.

(Tab. 2, fig. 12—15).

Descript. Femina: Corpus symmetricum, late obovatum, peltiforme, dorso æqualiter convexo suturis transversis 5 distinctis diviso, ventre applanato et medio excavato, lateribus expansis, fronte auguste truncata non prominente utrinque incisura profunda obliqua a partibus lateralibus antice productis sejuncta. Oculi nulli. Antennæ minimæ et rudimentares, conicæ, a margine frontali remotæ. Pedum 5 paria simul cum antennis et partibus oris aream perminutam circularem occupantia. Laminæ incubatoriæ nullæ. Corpus posticum antico continuum, non segmentatum, obtuse productum, appendicibus nullis. Color supine fulvescens, fasciis rubrofuscatiss transversis variegatus. Longit. 2,6 mm.

Mas. Corpus lineare angustum, distincte segmentatum. Caput cum segmento 1mo trunci coalitum, applanatum, antice obtuse rotundatum. Corpus posticum attenuatum in segmenta 2 distincta divisum, anticum magnum, ovatum, posticum minutum, appendicibus 2 bisetosis terminatum. Antennæ, partes oris et pedes fere ut in mare Notophryxi. Longit. 0,7 mm.

Hab. ad oras Norvegiæ meridionales et occidentales usque ad insulas Lofotenses, dorso cephalothoracis specierum generis *Erythropis* affixus.

Skjønt i flere Henseender overensstemmende med foregaaende Form har jeg dog troet at burde generisk adskille den her omhandlede Bopyride, da baade Hunnen og Hannen viser characteristiske Eiendommeligheder. Følerne hos Hunnen er saaledes af en ganske anden Form, og Hannens Bagkrop er delt i 2 tydelige Segmenter, hvoraf det sidste bærer vel udviklede Halevedhæng. Lege-

met viser desuden hos Hunnen en temmelig afvigende Form og en langt skarpere udpræget Segmentering.

Jeg har af denne eiendommelige Bopyride taget ikke faa Exemplarer, alle fæstede paa samme characteristiske Maade til Rygsiden hos forskjellige *Erythropis*-Arter, saaledes, at Legemet hviler frit over Rygskjoldet som en Kappe, medens Fastheftningen sker til det sidste frie Forkropssegment (se Fig. 12). En enkelt Gang har jeg ogsaa truffet den hos en *Mysidopsis didelphys* og her fæstet paa en noget afvigende Maade.

88. *Cryptothiria balani* Buchholz.

Denne af Buchholz nøiere beskrevne og under en egen Slægt, *Hemioniscus*, opførte Form blev af ham observeret ved Christianssand paa Balaner. Selv har jeg ikke fundet den.

89. *Cryptothiria cypridinæ* n. sp.

(Tab. 2, fig. 17—21).

Descript. Femina adulta partibus masticationis et appendicibus omnibus destituta, corpore toto ovis impleto, sacciformi, curvato, dorso medio arcuato in segmenta indistincta 6—7 diviso, ventre applanato, lateribus leviter expansis, parte frontali late cordata, exserta, sinu utrinque a partibus lateralibus definita.

Mas adultus (?) ut femina appendicibus carens, corpore fusiiformi, indistincte segmentato. extremitate antica utrinque processu longo et flexuoso, radiceformi pro affixione ornata.

Larva in stadio magis provecto forma et structura ut in *Cryptothiria* pygmæa, sed paulo magis elongata et oculis omnino carens.

Color et feminæ et maris uniformiter albidus. Longit. feminæ adultæ 2,2 mm; maris 0,8 mm.

Hab. ad insulas Lofotenses intra valvulis Cypridinæ norvegiæ parti posticæ dorsi animalis affixa.

Denne mærkelige Parasit er i fuldt udviklet Tilstand saa ulig alle mig bekendte Isopoder, at jeg neppe vilde have henført den til Slægten *Cryptothiria* Dana (= *Liriope* Rathke), hvis jeg ikke

havde overbevist mig om, at Larverne i det sidste Stadium viser sig fuldkommen overensstemmende byggede med samme hos denne Slægt. Det synes aabenbart, at Legemets Form bliver hos den fuldt udviklede Hun forskjelligt afpasset efter det forskjellige Opholdssted, ligesom dette heller ikke tør være uden Indflydelse paa den fuldt udviklede Hans Bygning. De frit levende Larver vil derimod troest kunne under alle Forhold conservere den oprindelige Slægtstype.

Jeg har fundet denne interessante Form ved Lofoten fastheftet indenfor Valvlerne af *Cypridina norvegica* Baird til det bageste Parti af Dyrets Ryg, hvor den i Almindelighed indtager hele det Rum, hvori Værtens Æg ellers pleier at opbevares. Af Hanner (?) har jeg i Regelen fundet 2, 1 til hver Side af Hunnen, og som denne fæstet til Cypridinens Legeme, men med Spidsen af Bagkroppen, hvor Kjønsaabningen synes at være beliggende, rettet ind mod den laterale Indbugtning hos Hunnen (se Fig. 17 og 20).

90. *Cryptothiria* (?) *marsupialis* n. sp.

(Tab. 2, Fig. 22-23).

Descript. *Femina* adulta corpore inarticulato, saccum simplicem pellucidum late bilobatum, antice paulo angustiozem, ovis omnino impletum formante, area orali ovata, leviter incrassata, medio paulo depressa, nullis vero appendicibus vel partibus affixionis instructa. Longit. 2.4mm. Mas ignotus. Embryones structura solita Isopodum.

Hab. ad oras Norvegiæ meridionales in marsupio *Eurycopsis cornutæ* et *Ilyarachnæ longicornis* affixa.

Den yderlig enkle Bygning af denne Parasit bragte mig først paa den Tanke, at det kunde være en Cirripedie henhørende til Sacculinernes Gruppe. Jeg har imidlertid senere ved nøiere at undersøge Embryonerne (se Fig. 23) overbevist mig om, at det er en virkelig Isopode tilhørende Epicaridernes Tribus. Angaaende dens nøiere Stilling blandt disse er jeg endnu i nogen Tvivl, da hverken Hannen eller fuldt udviklede Larver er mig bekendte. Dog tror jeg foreløbig nærmest at kunne henføre den til Sl. *Cryptothiria* Dana.

Jeg har fundet denne Parasit i Klækkehulen hos 2 Arter Munnopsider, nemlig *Eurycope cornuta* og *Ilyarachna longicornis* fra vor Sydkyst.

Amphipoda.

Ann. Jeg følger her foreløbig Boecks Slægtsinddeling, skjønt det forekommer mig noget tvivlsomt, hvorvidt alle de af ham opstillede Slægter i Virkeligheden lader sig opretholde. Navnlig synes mig Charactererne for flere af de indenfor Lysianassidernes Familie opstillede talrige nye Slægter at være temmelig vage og at tiltrænge en nøiere Revision. Hvad den høiere Inddeling angaar, saa holder jeg mig til den sædvanlige Søndring i de 3 Tribus: *Hyperina*, *Gamma-rina* og *Caprellina*. Derimod opfatter jeg, som man vil se, Familierne noget anderledes, end dette har været gjort af tidligere Forskere.

91. *Tauria medusarum* Fabr.

Den af Boeck som *T. abyssorum* opstillede Form maa jeg betragte som identisk med Fabricius's Art. De af Boeck fremhævede Forskjelligheder synes mig altfor ubetydelige til derpaa at grunde nogen ny Art, saameget mindre som Boeck aabenbart herved alene holder sig til de af Krøyer meddelte Figurer. Arten er, saaledes som Tilfældet er med de fleste saakaldte pelagiske Dyr, ikke blot indskrænket til Overfladen af Havet, men gaar ogsaa undertiden ned til de dybere Vandlag. Under saadanne Forhold er den af Boeck taget i Hardangerfjorden. Jeg har imidlertid ogsaa taget samme Form i selve Vandskorpen udenfor Jæderen, ligesom den flere Gange er bleven observeret i det aabne Hav under Nordhavs-Expeditionen.

92. *Parathemisto abyssorum* Boeck.

Denne Form er aabenbart identisk med den af Sp. Bate som *Hyperia oblivia* beskrevne Hyperide. Da imidlertid Krøyers H.

oblivia ikke kan henføres til denne, men til *H. galba* Mont., maa Boecks Artsbenævnelse bibeholdes, skjønt den er mindre heldigt valgt, idet vistnok heller ikke denne Form er strengt bunden til de dybere Vandlag.

93. *Parathemisto compressa* Goës.

Et Par Exemplarer af denne for vor Fauna nye Art har jeg fra Finmarken. Den var tidligere kun kjendt fra Grønland.

94. *Lycæa Malmii* (Boeck).

(*Tryphana Malmii* Boeck).

Jeg tror at maatte henføre nærværende eiendommelige Hype-ride til den af Dana opstillede Slægt *Lycæa*, der tilhører Familien *Typhidæ*, saaledes som denne af Claus nærmere er begrændset. I 1874 er af Marion beskrevet en i Middelhavet forekommende og paa Salper snyltende Art, *L. pulex*, der kommer vor nordiske Art meget nær. Foruden i Hardangerfjorden, hvorfra Boecks Exemplarer var, har jeg taget denne Form paa en noget længere Nord beliggende Lokalitet, Folgerøen. Den blev ogsaa her optaget ved Hjælp af Bundskraben, uden at det lod sig paavise, paa hvilke Dyr den snylter.

95. *Clydonia borealis* n. sp.

(Tab. 3, fig. 1, a - b).

Descript. Corpus feminae tumidulum, fere depressum, integumentis tenuissimis. Caput haud magnum, supine applanatum, antice truncatum, lobis lateralibus minutis rotundatis. Epimera minima, fere obsoleta. Segmenta corporis postici 3 priora haud magna, laminis lateralibus æqualiter arcuatis; 2 ultima in unum confluentia. Oculi minuti, rotundati, rubri, prope angulos laterales capitis siti. Antennæ 1mi paris antice porrectæ, dimidiam corporis longitudinem haud assequentes, ex articulo basali brevi et crasso et parte terminali conico-attenuata, indistincte articulata, spinis mar-

ginalibus pellucidis appressis et ciliis nonnullis filiformibus ornata compositæ; 2di paris feminae omnino rudimentares, fere inconspicuæ, maris vero elongatæ, tenuissimæ, filiformes, geniculatæ. Partes masticationis imperfecte evolutæ. Mandibulæ laminares, non palpi-gæræ, acie dentibus 3-4 minutis armata. Maxillæ 1mi paris lobo incisivo angusto, incurvato, indistincte tridentato, palpo obscure articulo; 2di paris lobis 2 incisivis, nudis, exteriore majore. Maxillipedes laminas singulas lanceolatas, simplices, nudas, formantes. Pedes 1mi et 2di paris debiles, structura simili, breviter pilosi, non subcheliformes, articulo ultimo angusto, dactylo brevi et non curvato. Pedes 3tii et 4ti paris magis elongati, apicem versus attenuati, articulo ultimo angustissimo lineari, dactylo minimo. Pedes 5ti-7timi paris postice longitudine valde decrescentes, articulo basali non dilatato; 5ti paris longissimi, articulo basali prælongato et antice porrecto, aculeis marginalibus appressis crebris et spina terminali valida curvata armato, articulo ultimo tenuissimo; 7timi paris minimi, simplices, nudi. Laminæ incubatoriæ permagnæ. Uropoda omnia simplicia, inarticulata, marginibus ex parte subtiliter serratis; 1mi paris ceteris longiora, margine interno spinifero. Telson minimum, triangulare, acuminatum. Corpus totum pellucidissimum, absqve pigmento. Longit. $5\frac{1}{2}$ mm.

Hab. ad insulas Lofotenses in prof. 200-300 orgyrum.

Denne i mange Henseender mærkelige Amphipode hører aabenbart til Slægten *Clydonia* Dana, hvis systematiske Stilling endnu ikke er sikkert konstateret. Sp. Bate er tilbøielig til at stille den nærmest ved *Corophiiderne*; men den er, som jeg ved den anatomiske Undersøgelse har overbevist mig om, meget væsentlig forskjellig fra denne Familie, hvorimod den, navnlig hvad Munddelene og Halefødterne angaar, slutter sig nærmest til *Hyperinerne*, til hvilken Tribus jeg derfor her henregner den. Rimeligvis fører den som de øvrige *Hyperiner* en parasitisk Levemaade; men det har ikke været mig muligt at faa konstateret, paa hvilke Dyr den snylter. Alle de af mig indsamlede Exemplarer er optagne ved Hjælp af Bundskraben fra et meget betydeligt Dyb (200-300 F.) ved Skraaven i Lofoten.

96. *Lysianassa Costæ* Edw.

Den af Boeck opstillede Art *L. plumosa* er utvivlsomt Hannen af ovenstaaende ved vor Vestkyst af og til forekommende let kjendelige og smukke Art.

97. *Lysianella petalocera* n. gen. et sp.

(Tab. 3, Fig. 3, 3a).

Descript. Corpus compressum, dorso rotundato. Anguli capitis laterales producti et rotundati. Epimera anteriora sat magna, corpore duplo altiora; 5tum fere æqve altum ac latum. Anguli infero-posteriores segmenti 3tii corporis postici fere rectangulares; segmentum 3tium supine medio leviter impressum. Oculi ovaes, fusco-rubri. Antennæ 1mi paris pedunculo brevi et crasso, flagello tenui pedunculo longiore, 9-articulato, articulo 1mo haud magno, flagello appendiculari sat elongato flagello proprio parum breviora, 5-articulato; 2di paris iisdem 1mi paris vix longiores, articulo pedunculi penultimo insolito modo dilatato, laminari, facie interna seriebus numerosis transversis ciliarum exornata, ultimo angusto, cylindrico, flagello tenui, 8-articulato. Regio buccalis inferne prominens. Labrum antice inferne processum minutum compressum leviter supra vergentem præbens. Mandibulæ fere ut in *Lysianassa*. Maxillæ 1mi paris lobo incisivo angusto spinis minutis crebris armato, palpo brevi, lobo interno angusto, bisetoso. Maxillæ 2di paris lobis ambobus angustis. Maxillipedes haud magni, palpo brevi, lobo incisivo externo sat magno intus obscure crenulato. Pedes 1mi paris sat breves, distincte subcheliformes, manu carpo parum longiore leviter attenuato, apice oblique truncato. Pedes posteriores sat elongati, articulo basali dilatato. Uropoda non extra pedes saltatorios porrecta, ramis anguste conicis, nudis. Telson integrum, apice rotundato. Color albido-pellucidus. Longit. $4\frac{1}{2}$ mm.

Hab. in sinu Lyngdalsfjord Norvegiæ meridionalis, nec non ad Bekkervig Norv. occidentalis prof. 60—100 orgyar.

Denne Form kan ikke henføres til nogen af de af Boeck op-

stillede Slægter, hvorfor jeg har troet foreløbig at burde opstille den som Typen for en egen Slægt. Ved det udelte Halevedhæng (Fig 3 a) slutter den sig nærmest til Sl. *Lysianassa* (sens. strictiore), men skiller sig igjen fra denne Slægt ved Følernes, 1ste Par Kjævers og 1ste Fodpars Bygning. Specielt characteristisk for Slægten er den eiendommelige Udvikling af næstsidste Led paa 2det Par Følernes Skaft, hvortil intet tilsvarende findes hos andre *Lysianassider*.

Jeg har taget en Del Exemplarer af denne Form i Lyngdalsfjord indenfor Farsund paa 60—100 Favnes Dyb. 1 enkelt Exemplar har jeg ogsaa fra vor Vestkyst (Bekkervig).

98. *Ichnopus umbonatus* n. sp.

(Tab 3, Fig. 2).

Descript. Corpus sat robustum, subtumidum, dorso convexo, epimeris haud magnis. Anguli laterales capitis acute producti. Epimera anteriora angusta, 1num par ceteris multo minus et ex parte obtectum; 5tum par multo latius quam altius, medio eminentia umboniformi transversa instructum. Anguli infero-posteriores segmenti 3tii corporis postici non producti, fere rectangulares. Segmentum 4tum supine medio leviter impressum. Oculi in specimine spiritu vini conservato inconspicui. Antennæ 1mi paris sat elongatæ, fere tertiam corporis longitudinis partem æqvantes, pedunculo crasso, flagello illo duplo longiore ex articulis circiter 20, 1mo ceteris multo majore, sequentibus calceolis magnis marginis posterioris instructis composito, flagello appendiculari brevi, 5-articulato. Antennæ 2di paris iisdem 1mi paris longitudine æqvales, flagello elongato calceolis in utroquoque articulo ornato. Pedes posteriores sat robusti, articulo basali magno et laminari, margine postico serrato. Telson pedunculo uropodum longius, usque ad basin fissum. Longit. 10mm.

Hab. ad oras occidentales Norvegiæ rarus.

Et enkelt Exemplar af denne meget distincte Form, som efter Følernes Bygning (Munddelene og 1ste Fodpar har jeg ikke næiere kunnet undersøge) nærmest maa være at henføre til Slægten

Ichnopus, saaledes som denne af Boeck er characteriseret, har jeg fra vor Vestkyst (Hvitingsø).

99. *Orchomene pectinatus* n. sp.

(Tab. 3. Fig. 5, 5a).

Descript. Corporis forma brevis et obesa, epimeris qvam in *O. serrato* humilioribus. Anguli capitis laterales acute producti. Epimera 1mi paris sequentibus multo majora, inferne dilatata et rotundata. Anguli infero-posteriores segmenti 3tii corporis postici fere recti, margine postico toto serraturas distinctissimas pectinis instar præbente. Segmentum 4tum supine gibbero alto et compresso ornatum. Oculi angusti, subsigmoidei, pigmento pallido. Antennæ 1mi paris breves, pedunculo crasso, flagello illo paulo longiore ex articulis 12 composito, 1mo magno 4 sequentes longitudine æqvante, flagello appendiculari angusto, 6-articulato; 2di paris iisdem 1mi paris vix longiores. Labrum antice in laminam compressam valde prominentem fere semicircularem excurrens. Pedes 1mi paris haud magni, manu carpo longiore, apice fere at læneam rectam truncato. Pedes posteriores articulo basali permagno et lato, ultimo elongato et angusto. Uropoda brevia, trunco crasso, ramis angustis illo vix longioribus. Telson parvum ultra medium fissum, fissura valde hiante. Color pallide griseus. Longit. 12 mm.

Hab. in sinu Varangerfjord Finmarchiæ orientalis.

Jeg har tidligere forvexlet denne Art med *O. serratus* Boeck, med hvilken den stemmer overens ved de tydeligt saugtakkede bagre Kanter af 3die Bagkropssegments Sidedele. Den skiller sig imidlertid meget bestemt fra denne Art ved flere andre Characterer, hvoraf kan fremhæves Øinenes Form og Farve, den høie sammentrykte Pukkel paa 4de Bagkropssegment, de kortere og forskjelligt byggede 1ste Par Følere og den stærkt fremspringende pladeformige Fortsats, som Overlæben danner fortil.

Ved vore Kyster har jeg kun observeret den paa et Punkt, nemlig i Varangerfjorden. Derimod har vi under Nordhavs-Expeditionen taget den paa flere Punkter i den kolde Area, tildels paa meget betydelige Dyb.

100. *Orchomene Batei* n. sp.

= *Anonyx Edwardsii* Sp. Bate (non Krøyer) ♀

= *Lysianassa longicornis* Sp. Bate ♂.

Boeck synes ikke at have observeret den her omhandlede Form, da han ellers umulig vilde have kunnet identificere den med sin *O. serratus*, der er meget forskjellig og den samme som Goës's *Lysianassa crispata*. Da den heller ikke er identisk med Krøyers *Anonyx Edwardsii*, maa den faa et nyt Navn, og jeg har anseet det for passende at opkalde den efter dens første Opdager, den af Amphipodernes Naturhistorie høit fortjente engelske Naturforsker Spence Bate. Mr. Stebbing har paavist, at den af Sp. Bate som *Lysianassa longicornis* beskrevne Form er Hannen af den her omhandlede Art, og jeg kan fuldkommen bekræfte Rigtigheden heraf.

Jeg har under min sidste Reise taget denne Art i stor Mængde, baade Hanner og Hunner, paa et Par Lokalteter ved vor Vestkyst (Folgerø, Bekkervig), hvor den forekom i Kanten af den steilt opstigende Bakke mellem Ascidier og Hydroider. Et Par Exemplarer har jeg ogsaa fra vor Sydkyst. Farven er i levende Tilstand næsten ganske hvid, undertiden dog med et mere eller mindre tydeligt gulagtigt eller blegt kjødfarvet Skjær; Øinene mørkebrune.

101. *Lepidepecreum carinatum* Sp. Bate.

Et enkelt Exemplar (♀) af denne eiendommelige, for vor Fauna nye Art har jeg fra vor Sydkyst (Lodshavn). Jeg tror at maatte henføre til denne Slægt ogsaa den af Goës beskrevne *Lysianassa umbo*, som af Boeck stilles under sin Slægt *Orchomene*.

102. *Tryphosa ciliata* n. sp.

(Tab. 3, Fig. 4).

Descript. Corpus minutum, subcompressum, haud elongatum. Anguli capitis laterales rotundato-producti. Epimera anteriora sat

magna, corpore fere duplo altiora; 5tum æqve altum ac latum. Anguli infero-posteriores segmenti 3tii corporis postici fere recti; segmentum 4tum supine medio impressum. Oculi ovaes, rubri. Antennæ 1mi paris sat magnæ, pedunculo crasso, flagello illo parum longiore, 8-articulato, articulo 1mo magno, sequentibus 3 (in femina) longitudine æquali, ciliis densissimis et longis obsito; flagello appendiculari minuto, 3-articulato, articulo 1mo ceteris junctis duplo longiore, compresso, ad basin valde constricto, margine altero dense piloso. Antennæ 2di paris in femina illis 1mi paris vix longiores, articulo pedunculi penultimo ultimo fere duplo majore et antice dense setifero, flagello in femina pedunculi longitudinem æqvante, in mare duplo superante. Regio buccalis valde prominens. Labrum antice applanatum, obliquum. Pedes 1mi paris sat robusti, manu carpo paulo longiore, apice oblique truncato. Pedes posteriores breviusculi, articulo basali sat magno, 3tio dilatato. Uropoda elongata, ramo interiore lanceolato, exteriore illo multo longiore intus setoso. Telson ultra medium fissum, fissura angusta. Color albido-pellucidus. Longit. 4.6 mm.

Hab. ad Egersund Norvegiæ meridionalis in prof. 6—12 orgyar., fundo arenoso.

Af de øvrige bekjendte Arter tilhørende denne Slægt ligner den her omhandlede nye Art mest *T. nana* Krøyer, men kjendes let ved sin noget mere undersætsige Kropsform, de stærkere frempringende Sidehjørner paa Hovedet, det i Midten sadelformigt indtrykte 4de Bagkropssegment samt Følernes Bygning.

Jeg har blot observeret den paa en enkelt Lokalitet nordenfor Egersund, hvor en Del Exemplarer toges paa 6—12 Favnes Dyb, Sandbund.

103. *Acidostoma laticorne* G. O. Sars.

Crust. & Pycnogonida nova etc. No. 17.

Et enkelt Exemplar, en ung Hun, af denne karakteristiske under Nordhavs-Expeditionen opdagede Art har jeg fra Finmarken. Den er ny for Norges Fauna.

104. *Normania latimana* n. sp.

(Tab. 3, Fig. 6, 6 a).

Descript. Corpus sat robustum, epimeris magnis et altis. Anguli capitis laterales rotundato-producti. Epimera 1mi paris ex parte obtecta, paria sequentia 3 corpore plus triplo altiora; 5tum par æqve altum ac latum. Anguli infero-posteriores segmenti 3tii corporis postici recti; segmentum 4tum supine gibbere alto et compresso ornatum. Oculi sat magni, ovaes, fusci. Antennæ 1mi paris haud elongatæ, pedunculo brevi et crasso, flagello illo parum longiore 7-articulato, articulo 1mo 3 sequentes junctos longitudine æqvante, flagello appendiculari sat elongato et tenui, 3-articulato. Antennæ 2di paris iisdem 1mi paris vix longiores, articulis basilibus obtectis, flagello brevi. Regio buccalis inferne haud prominens. Pedes 1mi paris manu permagna extus valde dilatata et compressa, acie leviter arcuata, angulo inferiore spinis 2 armato, carpo perbrevis. Pedes posteriores articulo basali magno et dilatato postice serrato. Uropoda brevia, ramis conicis trunco paulo longioribus. Telson ultra medium fissum. Longit. 5mm.

Hab. ad Bukken Norvegiæ occidentalis in prof. 6—100 orgyar.

Jeg henfører denne Form foreløbig til Boecks Slægt *Normania*, skjønt den af ham givne Charakteristik af Slægten ikke i alle Dele passer. Da jeg hidtil kun har fundet et eneste Exemplar, har jeg ikke kunnet undersøge Munddelene nøiere. Exemplaret toges ved Bukken paa 60—100 Favnes Dyb.

105. *Pontoporeia femorata* Krøyer.

Den af Bruzelius opstillede Art, *P. furcigera*, er neppe forskjellig. Krøyer afbilder hos *P. femorata* den samme eiendommelige Fortsats paa 4de Bagkropssegment, og jeg har fundet den constant tilstede hos alle de af mig ved Finmarken og Spitsbergen tagne Individuer.

106. *Pontoporeia affinis* Lindstr.

Under min sidste Reise traf jeg denne Form meget almindelig i det paa Jæderen liggende store Orrevand. Den lever her, lige-

som i de øvrige Indsøer kun paa de større Dybder, der dog her neppe overskrider 6 Favne.

107. *Argissa typica* Boeck.

Jeg har taget denne eiendommelige Form, der i sin Habitus noget minder om Ampeliscerne, ikke saa sjelden ved Vadsø paa 20—30 F. D. Den er i Modsætning til de øvrige til denne Familie hørende Former meget langsom i sine Bevægelser og afsondrer, naar den lægges under Mikroskopet, et seigt klart Slim.

108. *Batyporeia Robertsonii* Sp. Bate.

Denne for vor Fauna nye Art forekommer i stor Mængde sammen med *B. pilosa* i de sandige Bugter ved Jæderen. Den er, som jeg har overbevist mig om, en vel adskilt Art, skjønt meget nærstaaende *B. pilosa*.

109. *Phoxus oculatus* G. O. Sars.

Crust. & Pycnogonida nova etc. No. 18.

Denne under Nordhavsexpeditionen opdagede, ved sine tydelige pigmenterede Øine let kjendelige Art har jeg taget af og til ved Vadsø. Den er ny for Norges Fauna.

110. *Phoxus falcatus* n. sp.

= *Phoxus simplex* Boeck non Sp. Bate.

Boeck har urigtigt identificeret denne meget eiendommelige Form med Sp. Bates *Phoxus simplex*, der aabenbart er meget forskjellig. Jeg foreslaar for den ovenstaaende Artsbenævnelse, hentet fra Pandehornets karakteristiske Form. Den forekommer ikke saa sjelden i det indre af Christianiafjorden paa 30—60 F. D. Ogsaa fra vor Vestkyst har jeg nogle faa Exemplarer af samme Art.

111. *Harpinia serrata* G. O. Sars.

Crust. & Pycnogonida nova etc. No. 21.

Denne under Nordhavsexpeditionen ved Jan Mayen fundne Art forekommer ogsaa i Varangerfjorden, hvorfra jeg har et Par vel udprægede Exemplarer. Den er ny for vor Fauna.

112. *Stegocephalus gibbosus* n. sp.

(Tab. 3, Fig. 7).

Descript. Corporis forma ut in speciebus ceteris crassa et obesa. Caput breve lateraliter ex parte obtectum, angulis lateribus obtusis. Epimera 4ti paris permagna, antecedentibus junctis plus duplo majora, postice valde producta et æqualiter rotundata, distincte latiora quam altiora. Segmentum 3tium corporis postici supine in gibberum acutum desinens, epimeris in medio marginis posterioris processum acuminatum leviter recurvum formantibus, angulis inferioribus obtuse rotundatis. Oculi nulli. Antennæ 1mi paris robustæ, pedunculo brevi, flagello 7-articulo 1mo 2 sequentes junctos longitudine æqvante, flagello appendiculari parvo, uniarticulato; 2di paris iisdem 1mi paris breviores, flagello ex articulis modo 3 composito. Maxillæ 2di paris lobo externo valde elongato et geniculato setis 7 apicalibus uncinatis instructo. Pedes 1mi paris manu eadem longitudine ac carpo, sed multo angustiore. Articulus basalis pedum 6ti paris angustus, linearis, ultimi paris dilatatus, postice inferne rotundatus. Telson postice incisum, incisura brevi, sed lata, non ad medium porrecta. Color uniformiter lacteus. Longit. 6½ mm.

Hab. ad Folgerø Norvegiæ occidentalis in prof. 120 orgyar. inter oculinas.

Af denne meget distincte og fra vore to øvrige Arter ved 4de Par Epimerers og 3die Bagkropssegments Form let kjendelige Art har jeg taget nogle faa Exemplarer mellem levende *Lophelia prolifera*, optagne fra 120 F. D. ved Folgerø.

113. *Stegocephalus auratus* n. sp.

(Tab. 3, Fig. 8).

Descript. Corporis forma obesa, dorso antice valde devexo, epimeris altis. Anguli capitis laterales sat producti, anguste rotundati. Epimera 4ti paris antecedentibus junctis paulo modo majora, multo altiora quam latiora, forma irregulari, postice rotundato-truncata. Segmentum 3tium corporis postici supine læve, angulis infero-lateralibus leviter productis. Oculi nulli distincti. Antennæ breves, subæquales, flagello 1mi paris ex 3 modo articulis composito, 1mo ceteris junctis longitudine æquali, ultimo angustissimo spina tenui terminato. Articulus basalis pedum 6ti paris non dilatatus, linearis, ultimi paris vero permagnus, laminaris, ceteris junctis multo longior, ad marginem posticum dense serratus et deorsum in angulum valde prominentem et ultra articulum 4tum porrectum excurrens. Corpus subpellucidum fascia transversa lata aurantiaca fere totum truncum occupante ornatum. Longit. parum supra 4mm.

Hab. ad oras Norvegiæ occidentales in prof. 80—100 orgyarum.

Denne nye Art ligner mest *St. christianiensis* Boeck, men opnaar paa langt nær ikke dennes Størrelse og kjendes desuden strax ved sin eiendommelige Farvetegning og ved sidste Fodpars forskjellige Bygning. Arten forkommer sparsomt ved vor Vestkyst paa 80—100 F. D.

114. *Andania pectinata* n. sp.

(Tab. 3, Fig. 9 a—b).

Descript. Corpus obesum, dorso æqualiter arcuato, epimeris corpore vix altioribus. Anguli capitis laterales deorsum producti, acuti. Epimera 4ti paris antecedentibus junctis circiter æqualia, oblique triangularia, postice obtuse producta, margine inferiore parum arcuato. Laminæ laterales segmenti 3tii corporis postici ad angulum infero-posteriorem haud multum productæ, anguste rotundatæ. Oculi nulli distincti. Antennæ 1mi paris fere ut in *A. nordlandica*; 2di paris pedunculo crassiore, flagello perbrevis

4-articulato. Pedes 1mi paris sat robusti, manu medio leviter dilatata, ungve terminali spinis 4 pectinatim ornato; 2di paris illis multo debiliores, manu angusta lineari, ungve terminali spinis 2 armato. Pedes ultimi paris articulo basali subelliptico deorsum rotundato-producto, margine posteriore lævi; articulo 3tio quam in *A. nordlandica* minus dilatato. Longit. circiter 2½mm.

Hab. in sinu Varangerfjord Finmarchiæ orientalis.

Nærværende nye Art slutter sig nærmest til *A. nordlandica* Boeck, fra hvilken den dog strax kjendes ved en anden Form paa 4de Par Epimerer, ved sidste Fodpars Bygning og ved den eiendommelige Bevæbning af de to første Fodpars Endeklo. Alle de af mig indsamlede Exemplarer er fra Varangerfjorden.

115. *Amphilocheus inermis* n. sp.

(Tab. 3, Fig. 10, 10 a).

Descript. Corpus læve, segmentis non spinosis. Anguli capitis laterales distincti, fere recti. Rostrum sat magnum, curvatum. Epimera 1mi paris ex parte oblecta, 2di & 3tii paris inferne leviter crenulata; 4ti paris postice angulata. Segmentum 3tium corporis postici ad angulos infero-posteriores rotundato-productum. Oculi rotundato-ovales, nigri. Antennæ subæquales, flagellis brevibus, 6-articulatis. Pedes 1mi paris manu sat magna, ovata, ad apicem oblique truncata, angulo anteriore non in spinam producto, carpo calcem sat magnam emitente; 2di paris manu multo majore, apicem versus dilatata, acie arcuata calce carpi angusta et elongata ad aciem manus porrecta. Pedes ceteri tenuissimi, longitudine subæquali. Telson valde elongatum, lanceolatum, ultra finem trunci uropodum porrectum. Color ex fusco et badio variegatus. Longit. 3.3mm

Denne nye Art ligner i sit ydre mest *A. manudens* Sp. Bate, men kjendes let ved Mangelen af den stærke Torn oventil ved Basis af Endekloen paa de forreste Fodpar. Fra *A. odontonyx* Boeck skiller den sig ved en anden Form af disse 2 Fodpar samt ved det stærkt forlængede Halevedhæng. Jeg har fundet den ikke sjelden i Varangerfjorden ved Vadsø paa 20—40 F. D.

116. *Stegoplax longirostris*, n. gen. et sp.

(Tab 3, Fig. 11, 11 a).

Descript. Corpus breve et obesum, læve. Caput in rostrum longum et acuminatum leviter infra vergens excurrent, angulis lateralibus obtusis. Epimera et 1mi et 2di paris omnino oblecta; 3tii et 4ti paris permagna et lata, clypeiformia, corpore multo altiora. Anguli infero-posteriores segmenti 3tii corporis postici leviter producti. Oculi nulli. Antennæ longitudine subæquales; 1mi paris tamen paulo robustiores, 7-articulatæ, articulo 1mo flagelli sat magno, ultimo tenuissimo, lineari; flagello 2di paris 4-articulato, valde attenuato. Mandibulæ processu molari sat magno, palpo vero minuto instructæ. Maxillipedes palpo elongato, sparse piloso, ungue terminali recto, lobis incisivis brevibus. Pedes 1mi et 2di paris subæquales, haud fortes, manu angusta vix subcheliformi, ungue in medio denticulo armato, carpo calcem brevem spinosum emittente. Pedes ceteri tenuissimi, filiformes; articulo basali 5ti et 6ti paris angusto lineari, ultimi paris dilatato, subquadrangulari, inferne distincte angulato. Pedes saltatorii fere ut in Amphilocho. Uropoda trunco magno et compresso, ramis brevibus, anguste conicis. Telson lanceolatum fere ad finem trunci uropodum porrectum. Color albidus. Longit. 2.3mm.

Denne lille eiendommelige Amphipode hører aabenbart til Familien Amphilochidæ, men skiller sig saa meget fra de tidligere bekendte Former, at den nødvendigvis maa opstilles som Typen for en egen Slægt. Characteristisk er den enorme Udvikling af 3die og 4de Par Epimerer og den rudimentære Beskaffenhed af de to første Par; ligeledes den smale lineære Form af 5te og 6te Fodpars Basalled, hvorved den minder om Slægten Stegocephalus. Jeg har kun seet 2 Exemplarer, som begge toges ved Lofoten paa 300 Favnes Dyb.

117. *Stenothoë tenella* n. sp.

(Tab. 3, Fig. 12).

Descript. Corpus minus robustum, epimeris quam solito minoribus. Anguli laterales capitis parum exserti, rotundati. Epimera

2di—4ti paris corpore parum modo altiora; 4ti paris irregulariter triangularia antecedentibus non multo majora, postice angulata. Oculi sat magni, rotundati, pigmento pallido. Antennæ 1mi paris dimidio corpore longiores, articulo pedunculi 2do 1mo longiore; 2di paris iisdem 1mi paris paulo breviores, articulis pedunculi 2 ultimis tenuibus et elongatis, flagello brevi. Pedes 1mi paris articulo 3tio antice inferne in processum obtusum setiferum producto, manu carpi longitudinem æquante, acie obliqua. Pedes 2di paris validi, articulo 3tio inferne acute producto, carpo calcem brevem setiferum emittente, manu permagna ovata, acie subtiliter denticulata et postice aculeis armata. Pedes ceteris tenuissimi et elongati, articulo 3tio parum dilatato, articulo basali parium 2 ultimorum laminari. Uropoda sat elongata, trunco extus aculeis 4 armato, ramo eodem breviora. Corpus colore fulvo-rubido variegatum. Longit. 3½mm.

Habit. ad oras Norvegiæ occidentales in prof. 50—60 orgyrum.

Denne nye Art tilhører Slægten Stenothoë, saaledes som denne af Boeck er characteriseret og kjendes let fra vore 2 øvrige Arter ved sit mindre undersætsige Legeme, de spinklere Følere og Fødder og de lyst pigmenterede Øine. Jeg har taget den paa 2 Punkter ved vor Vestkyst (Bekkervig og Korshavn), hvor den forekom paa temmelig dybt Vand mellem Hydroider.

118. *Stenothoë brevicornis* n. sp.

(Tab. 4, Fig. 1).

Descript. Corporis forma fere ut in antecedente, paulo tamen robustior. Caput antice oblique truncatum, angulis lateralibus vix exsertis. Epimera haud magna, 4tum postice obtuse rotundatum. Oculi minuti, rotundati, pigmento obscuro. Antennæ quam solito breviores, subæquales, tertiam corporis longitudinem non assequentes, articulo 2do pedunculi 1mi paris 1mo breviora. Pedes 1mi paris articulo 3tio inferne sat producto, manu apicem versus dilatata, acie arcuata; 2di paris illis multo majores, manu ovato-triangulari, acie obliqua obscure crenulata, angulo inferiore inermi,

carpo calcem brevem emittente, articulo 3tio inferne acute producto. Pedes ceteri sat robusti, articulo 3tio leviter dilatato. Longit. 5mm.

Et enkelt Exemplar af denne Art, der efter al Sandsynlighed ligeledes tilhører Slægten Stenothoë, har jeg fra vor Vestkyst. Fra St. monoculoides, hvem den ligner ved de ualmindelig korte Følere, er den strax kjendelig ved de langtfra saa stærkt udviklede Epimerer.

119. *Metopa rubrovittata* n. sp.

(Tab. 4, Fig 2, 2 a).

Descript. Corporis forma brevis et obesa, epimeris permagnis. Lobi laterales capitis haud multum producti leviter angulati. Epimera 4ti paris antecedentibus 2 junctis multo majora, rotundato-triangularia, postice obtusa. Oculi minuti, rotundati, rubri. Antennæ breviusculæ, subæquales, articulo basali 1mi paris 2do multo et latiore et longiore, flagello 8-articulato, flagello 2di paris articulis 2 ultimis pedunculi junctis longitudine æquali, 7-articulato. Pedes 1mi paris breves, carpo dilatato, manu illo vix brevior apicem versus attenuata, acie haud distincte definita; 2di paris robusti, manu magna, oblonga, acie brevi, fere transversa, subtiliter serrulata, inferne processu dentiformi sat prominente apici quam basi multo propiore definita. Articulatus 3tius pedum posteriorum deorsum sat dilatatus et fere ad apicem 4ti productus. Uropoda brevia, haud aculeata. Corpus pellucidum fasciis transversis angustis ex parte interruptis colore intense purpureo ornatum. Longit. vix 3mm.

Hab. ad oras Norvegiæ occidentales, nec non in sinu Varangerfjord Finmarchiæ orientalis.

Nærværende Art staar vistnok meget nær *M. Alderi* Sp. Bate, men skiller sig dog bestemt ved sin langt ringere Størrelse, de enslange Følere og ved Formen af 2det Fodpars Hænder. I levende Tilstand kjendes den let ved sin vakre og usædvanlige Farvetegning. Jeg har taget et Par Exemplarer af denne Art ved Christianssund og et andet i Varangerfjorden.

120. *Metopa leptocarpa* n. sp.

(Tab. 4, Fig. 3, 3 a).

Descript. Corpus forma solita, epimeris mediocribus. Lobi laterales capitis fere rectangulares. Epimera 4ti paris antecedentibus 2 junctis vix majora, subtriangularia, postice obtuse producta. Anguli infero-laterales segmenti 3tii corporis postici sat prominentes. Oculi minuti, rotundati. Antennæ haud elongatæ, subæquales articulis 2 prioribus 1mi paris longitudine fere æqualibus, flagello valde attenuato 9-articulato, flagello 2di paris parvo, 6-articulato. Pedes 1mi paris forma insolita, tenuissimi, fere filiformes, carpo valde elongato et angusto, manu apicem versus leviter dilatata, acie transversa et inferne distinctissime definita; 2di paris mediocres, manu ovata, acie obliqua dente minuto inferne definita. Articulatus 3tius pedum posteriorum leviter modo dilatatus. Uropoda sublævia. Longit. parum supra 3mm.

Hab. ad Christianssund Norvegiæ occidentalis in prof. 60—80 orgyarum.

Skjønt i sit Ydre af vanligt Udseende udmærker denne nye Art sig dog i høi Grad fra alle de øvrige bekjendte Former ved den meget eiendommelige Bygning af 1ste Fodpar, der ogsaa har givet Anledning til Artsbenævnelsen. Jeg har kun seet et enkelt Exemplar, som toges ved Christianssund paa et Dyb af 60—80 Favne.

121. *Metopa spectabilis* G. O. Sars.

Crust. & Pycnogonida nova etc. No. 28.

Et Par Exemplarer af denne anselige, under Nordhavs-Expeditionen opdagede Art har jeg fra Finmarken (Hammerfest). Den er ny for Norges Fauna.

122. *Metopa borealis* n. sp.

(Tab. 4, Fig. 4, 4 a).

Descript. Corpus robustum epimeris magnis. Anguli capitis laterales leviter producti et rotundati. Epimera 4ti paris iisdem parium antecedentium junctis multo majora, postice rotundato-

producta. Oculi minuti, rotundati, nigri. Antennæ breviusculæ, subæquales, tertiam corporis longitudinis partem haud assequentes, articulo basali 1mi paris 2do paulo longiore. Pedes 1mi paris articulo 3tio inferne parum producto, manu medio leviter dilatata carpi longitudinem æquante; 2di paris articulo 3tio non acute producto, manu apicem versus dilatata, acie obliqua et fortiter serrata, angulo inferiore exserto et acuminato ad basin utrinque aculeo armato. Pedes posteriores articulo 3tio sat magno et dilatato, angulo infero-posteriore ultra medium articuli sequentis exserto. Uropoda trunco extus aculeis 3 armato, ramo eodem multo longiore. Corpus pellucidum pigmento rubro sparso variegatum. Longit. 3mm.

Habit. ad oras Finmarchiæ sat frequens, rarior ad oras Norvegiæ occidentales.

Jeg har længe staaet i den Tro, at dette var Goës's *M. Bruzelii*, især da de af Boeck leverede Figurer temmelig godt passede paa den her omhandlede Art. Senere har jeg imidlertid fundet den rette *M. Bruzelii* Goës og herved kunnet overbevise mig om, at den af Boeck under dette Navn opførte Form er en selvstændig Art, der altsaa maa faa et nyt Navn. Fra *M. Bruzelii* vil den let kunne kjendes ved betydeligere Størrelse, kortere Følere og 1ste Fodpars forskjellige Form. Ogsaa 2det Fodpar, skjønt meget ligt i Form samme hos hin Art, viser enkelte Forskjelligheder. Saaledes er Saugtakkerne i Griberanden her meget grovere, og det nedre Hjørne betydelig stærkere fremspringende. Arten forekommer meget almindelig overalt ved Finmarken paa maadeligt Dyb, sjeldnere ved vor Vestkyst.

123. *Metopa calcarata* n. sp.

(Tab. 4, Fig. 5, 5 a).

Descript. Corporis forma sat robusta, epimeris magnis. Anguli capitis laterales rotundati. Epimera 4ti paris antecedentibus multo majora, rotundato-triangularia, postice obtusa. Oculi magni, ovato-rotundati, pigmento rubro. Antennæ subæquales tertiam corporis longitudinis partem superantes, articulo basali 1mi paris sequentibus majore, ultimo pedunculi 2di paris penultimo brevior.

Pedes 2di paris feminæ manu late ovata, acie arcuata a margine inferiore haud bene definita spinis singulis; maris permagni, manu valde elongata, subarcuata, margine inferiore dense ciliato et antice eminentiam serratam præbente, ungue terminali fortissimo margine altero ciliato. Pedes parium 3 posteriorum sat robusti, articulo 3tio insolito modo dilatato et postice in calcem permagnam et arcuatam articulum sequentem superantem excurrente. Longit. 4mm.

Habit. ad oras Norvegiæ occidentales.

Denne nye Art, hvoraf jeg kun har seet et Par Exemplarer tagne ved vor Vestkyst, er ved første Øiekast let kjendelig ved den usædvanlige Udvikling af de bagre Fodpars 3die Led, de forholdsvis store ovale Øine og 2det Fodpars Bygning hos Hannen.

124. *Metopa gregaria* n. sp.

(Tab. 4, Fig. 6, 6 a).

Descript. Corpus forma solita, epimeris magnis. Caput antice fere ad lineam rectam truncatum, angulis lateralibus parum exsertis. Epimera 4ti paris permagna, postice rotundato-producta. Oculi mediocres, rotundato-ovales, pigmento rubro. Antennæ 1mi paris in femina iisdem 2di paris paulo, in mare vix longiores, fere dimidiam corporis longitudinem æquantes, articulis pedunculi 2 prioribus subæqualibus, flagello tenuissimo. Pedes 1mi paris articulo 3tio inferne in processum obtusum setiferum producto, manu anguste ovata, acie valde obliqua et inferne minus distincte definita; 2di paris validi, articulo 3tio inferne acute producto, calce carpi brevissimo, manu in femina ovata, acie obliqua in tota longitudine irregulariter denticulata et postice aculeis nonnullis armata, in mare valde prælongata, subarcuata, margine inferiore toto dense ciliato in medio dentibus 2 et prope apicem eminentia subtiliter serrata armato, acie non definita, ungue terminali validissimo manu longiore in margine interno ciliato. Pedes posteriores sat robusti, articulo 3tio dilatato, angulo posteriore exserto et acuminato. Uropoda haud elongata, trunco extus aculeis 5 armato, ramo trunco vix longiore. Telson utrinque basin propius

aculeis 3 munitum. Corpus pellucidum colore læte fulvo-rubro variegatum. Longit. femina 5mm, maris 5½mm.

Habit. ad oras Norvegiæ occidentales in prof. 60—100 orgyrum.

Denne særdeles smukke nye Art er let kjendelig, foruden ved sin Farve, ved den eiendommelige Form og Bevæbning af 2det Fodpars Haand og dennes enorme Udvikling hos Hannen. Jeg har kun taget den paa en enkelt Lokalitet ved vor Vestkyst (Bekkervig), men her i meget betydeligt Antal. Alle Exemplarer fandtes fastklamrede til en temmelig stor fra Bunden optaget Tangbusk.

125. *Metopa pollexiana* Sp. Bate.

Af denne for Faunaen nye Art har jeg forrige Aar fra Conservator Schneider faaet tilsendt et vel udpræget Exemplar (♂), taget i Tromsøundet. Under min sidste Reise fandt jeg den selv og ikke saa ganske sjelden ved Bejan (Indløbet til Thronhjemsfjorden) paa 50—100 F. D. mellem Hydroider.

126. *Danaia dubia* Sp. Bate.

(Syn.: *Cressa* Schjödtei Boeck).

Denne i Sp. Bates Værk kun efter et enkelt ufuldstændigt Exemplar beskrevne og afbildede Form er nylig af Stebbing nøiere undersøgt, og den af sidstnævnte Forsker meddelte forbedrede Figur viser tydeligt, at den er identisk med Boeck's *Cressa* Schjödtei.

Jeg har taget denne Art ikke sjelden ved vor Vestkyst fra 10 indtil 100 F. D. De største og smukkeste Exemplarer har jeg fra den samme Lokalitet og den samme Tangbusk, der ydede Exemplarerne af den ovenfor beskrevne *Metopa gregaria*.

127. *Bruzelia serrata* G. O. Sars.

Crust. et Pyenogonida nova Exp. Norv. No. 24.

Af denne distincte under Nordhavs-Expeditionen opdagede Art har jeg Exemplarerer fra Lofoten og fra Bejan. Den er ny for Norges Fauna.

128. *Bruzelia tuberculata* n. sp.

(Tab. 4, Fig. 7).

Descript. Corpus robustum et tumidum, integumentis durissimis. Caput magnum et crassum, rostro valido infra curvato, angulis lateralibus late rotundatis. Segmenta omnia corporis antici dorsaliter elevata, 3 priora postici carinata et processus obtusos tuberculiformes sat prominentes formantia. Carina præterea adest lateralis obtusa per totum truncum et segmenta 2 priora corporis postici extensa. Anguli infero-posteriores segmenti 2di et 3tii corporis postici acuminati, et valde sursum curvati margine inferiore serrato. Segmentum 4tum supine obtuse gibbosum. Epimera anteriora parva et angusta forma fere ut in *B. serrata*, posteriora inferne non producta. Oculi nulli distincti. Antennæ 1mi paris articulo basali sat magno sequentibus 2 junctis longitudine æquali; 2di paris iisdem 1mi paris paulo longiores. Pedes posteriores fere subæquales, articulo 3tio valde dilatato. Pedes saltatorii 2di paris ramo interno permagno late lanceolato, externo minimo styliformi. Uropoda ramis angustis subæqualibus. Telson magnum, integrum, apice acuminato. Color fulvus rubro variegatus. Longit. 5mm.

Habit. ad insulas Lofotenses nec non ad Bejan in prof. 100—300 orgyrum.

Nærværende nye Art kjendes let fra *B. serrata*, hvem den mest ligner, ved Mangelen af nogen egentlig dorsal Kjøl, hvorimod samtlige Segmenter er oventil hævede til enkle knudeformige Fremspring, fremdeles ved den stumpe laterale Kjøl og ved Formen og Bevæbningen af 3die Bagkropssegmentets nedre bagre Hjørner. Hos friske Exemplarer er ogsaa den vakre teglstensrøde Pigmentering characteristic. Jeg har taget denne Art ved Lofoten paa 200—300 F. D. og ved Bejan paa 100 F. D. Paa sidstnævnte Sted var den ingenlunde sjelden.

129. *Oedicrus microps* n. sp.

(Tab. 4, Fig. 8, 8 a).

Descript. Corpus sat inflatum, segmentis dorsaliter vix elevatis, epimeris æqualiter rotundatis corpore non altioribus. Rostrum haud

ultra articulum basalem antennarum 1mi paris porrectum, parum tumefactum, obtusum. Oculi confluentes in apice rostri siti quam solito minores, rubri. Antennæ 1mi paris pedunculo 2di paris breviores, articulo pedunculi 1mo valde setoso, setis ex parte plumosis, 2do subito multo angustiore, lineari et illo vix brevior, flagello tenuissimo 7-articulato; 2di paris flagello elongato pedunculi longitudinem æqvante. Pedes 1mi et 2di paris manibus magnis elongato-ovatis, fere triplo longioribus quam latioribus, carpo in 1mo pari simplice, in 2di pari calce angusta et arcuata instructo. Pedes 3tii-6ti paris valde setosi ungue terminali longissimo; ultimi paris structura solita, articulo basali longiore quam latiore. Uropoda sat elongata, ramis pedunculi longitudinem vix æqvantibus. Telson ovatum, apice mutico. Corpus subpellucidum, dorso dilute fulvescente. Longit. 9mm.

Habit. ad oras Finmarchiæ non infrequens.

Nærværende nye Art staar særdeles nær *O. lynceus* M. Sars, men opnaar neppe den halve Størrelse og kjendes desuden ved kortere og mindre opsvulmet Rostrum, mindre Øie, den smale lineære Form af 1ste Par Føleres 2det Led, de betydelig stærkere forlængede Hænder paa de to første Fodpar samt ved sidste Par Springfødders større Længde. Arten forekommer ikke sjelden ved Finmarkens Kyster paa 20—30 F. D., saaledes ved Vadsø og i Tromsøundet, paa hvilket sidste Sted den er indsamlet af Conservator Schneider.

130. *Monoculodes carinatus* Sp. Bate.

Denne særdeles smukke Art har jeg taget i Mængde i de sandige Bugter omkring Jæderen, sjeldnere ved vor Vestkyst paa 6—10 F. D. Den af Boeck under Benævnelserne *M. affinis* beskrevne Art kan neppe være identisk med den her omhandlede Form.

131. *Halimeton megalops* n. sp.

(Tab. 4, Fig. 9, 9 a).

Descript. Corpus haud gracile, trunco sat inflato. Caput segmenta 3 priora trunci juncta longitudine æqvans, rostro crasso

et tumido, supine valde arcuato, inferne breviter acuminato, ad finem articuli basalis antennarum 1mi paris porrecto. Epimera corpore vix altiora, æqualiter rotundata et setifera. Oculi permagni confluentes in dorso rostri siti. Antennæ 1mi paris haud elongatæ, articulo pedunculi 1mo et 2do longitudine subæqualibus, flagello tenui 5-articulato pedunculo vix longiore; 2di paris iisdem 1mi paris longiores, flagello (feminæ) 8-articulato. Pedes 1mi paris articulo 3tio inferne non acute producto, carpo extus dilatato, inferne rotundato-producto et setoso, manu ovata carpo paulo longiore; 2di paris iisdem 1mi paris similes, sed manu paulo magis elongata. Pedes 3tii-6ti paris valde setosi, ungue terminali sat elongato; ultimi paris dimidiam corporis longitudinem superantes, articulo basali dilatato, ceteris angustis et breviter spinosis. Uropoda mediocria, ramis conicis pedunculi longitudinem æqvantibus. Telson subovatum ad apicem rotundato-truncatum. Color ex fusco et violaceo variegatus. Longit. 5½mm.

Habit. ad oras Finmarchiæ in prof. 20—30 orgyarum.

Fra de 4 af Boeck opførte Arter er denne let kjendelig ved det usædvanlig tykke, oventil stærkt hvælvede saakaldte Rostrum og de store sammenløbende Øine. Jeg har kun fundet den ved Vadsø paa 20—30 F. D.; men samme Art er nylig af Conservator Schneider taget i temmelig betydeligt Antal ved Tromsø.

132. *Haliceion? latipes* n. sp.

(Tab. 4, Fig. 10).

Descript. Corpus elongatum, angustum, epimeris minimis. Caput rostro frontali perbrevis, curvato, vix ad medium articuli basalis antennarum 1mi paris porrecto. Segmenta 2 priora trunci brevissima et juncta sequente vix majora. Epimera anteriora posterioribus haud altiora, inferne subtruncata et breviter pilosa. Oculi indistincti. Antennæ 1mi paris quam 2di paris longiores, articulo pedunculi 1mo sequentibus 2 junctis longitudine æquali, flagello angusto et elongato, multiarticulato. Antennæ 2di paris robustæ, articulis pedunculi 3 ultimis sat dilatatis et subæqualibus,

flagello brevi. Pedes 1mi et 2di paris mediocres, manu oblonga, carpo inferne dilatato in 2do pari calcem angustam formante. Pedes 3tii et 4ti paris validissimi, articulis insolito modo dilatatis, ungue terminali late lanceolato. Pedes 5ti et 6ti paris illis multo et breviores et debiliores, subæqvales, articulo basali in 6to pari parum in 5to pari plane non dilatato, ungue elongato, lanceolato. Pedes ultimi paris prælongati, articulo basali laminari, ungue longo styliformi. Uropoda pedibus saltatoriis breviora, ramis subæqualibus. Telson breve semiovatum. Longit. 5mm.

Hab. in sinu Varangerfjord Finmarchiæ orientalis.

Nærværende meget anomale Form, hvoraf jeg desværre kun har seet et enkelt Exemplar, der toges i Varangerfjorden paa 80—100 F. D., henfører jeg foreløbig til den af Boeck opstillede Slægt *Halicreion*, med hvilken den synes nærmest at stemme overens, skjønt sidste Par Halefødder her ikke som hos den typiske Art, *H. longicaudatus*, er længere end de foregaaende, og Forholdet af de fire forreste Par Gangfødder er meget afvigende. Det er muligt, at man ved en nøiere Undersøgelse af flere Exemplarer vil finde det nødvendigt at opstille denne Form som Typen for en egen Slægt inden Oediceridernes Familie.

133. *Paramphithoë brevicornis* n. sp.

(Tab 4, Fig. 11, 11 a).

Descript. Corpus minutum, glaberrimum, non carinatum, epimeris sat magnis. Caput antice medio leviter modo productum, angulis lateralibus obtusis. Epimera 3 anteriora ad angulum infero-posteriorem dente minuto armata. Anguli laterales segmenti 3tii corporis postici fere recti. Oculi minuti, rotundati, cinctura pellucida (lentium crystallinarum) ornat. Antennæ quam solito breviores, 1mi paris iisdem 2di paris paulo longiores, sed 3tiam corporis longitudinis partem vix assequentes, articulo basali spinam nullam formante et 2 sequentibus junctis longitudine æquali, flagello tenuissimo ex articulis 12—13 composito. Pedes 1mi et 2di paris forma et magnitudine exacte similes, carpo perbrevis inferne

lobum angustum setiferum emittente, manu elongato-ovata, acie arcuata, parum distincte definita, postice fasciculis 2 spinularum ornata. Pedes ceteri tenuissimi, filiformes, fere nudi, articulo basali posteriorum sat dilatato margine postico vix serrato. Uropoda ramis inæqualibus, interno trunco plus duplo longiore utrinque aculeato. Telson truncum uropodum superans, ovatum, apice irregulariter rotundato. Color albido-pellucidum. Longit. parum supra 4mm.

Habit. in sinu Varangerfjord Finmarchiæ orientalis non infrequens.

Denne lille nye Art, der ved første Øiekast har en vis habituel Lighed med Arterne af Slægten *Metopa*, kjendes let fra de øvrige bekjendte Arter ved sin ringe Størrelse, blege Farve og de usædvanlig korte Følere. Jeg har fundet den temmelig hyppig ved Vadsø paa 20—30 F. D.

134. *Paramphithoë assimilis* n. sp.

(Tab. 5, Fig. 1, 1 a).

Descript. Corpus glabrum, segmentis nec carinatis nec spinosis. Caput antice medio leviter productum, angulis lateralibus breviter acutis. Epimera anteriora mediocria, dente anguli infero-posterioris fere obsoleto. Segmentum 3tium corporis postici ad angulum infero-posteriorem sat productum. Oculi magni, rotundato-triangulares, rubro-fusci. Antennæ 1mi paris corporis fere longitudinem assequentes, articulo basali 2 sequentibus junctis longitudine æquali inferne in spinam brevem excurrente, flagello longissimo et tenuissimo ex articulis numerosis composito; 2di paris iisdem 1mi paris fere dimidia parte breviores. Pedes 1mi et 2di paris haud validi, carpo elongato inferne obtuse rotundato et setoso, manu elongato-ovata in 2di pari paulo majore, acie bene definita, obliqua, margine inferiore spinis nonnullis et fasciculis pilorum ornato. Pedes ceteri valde elongati, spinosi, articulo basali posteriorum magno in margine postico subtiliter serrato. Uropoda sat elongata, ramis valde inæqualibus, interiore quam exteriori duplo longiore. Telson

vix ultra truncum uropodum porrectum anguste ovatum, apice regulariter rotundato. Color albido-pellucidus. Longit. 7mm.

Habit. ad oras Norvegiæ occidentales.

Af de bekjendte Arter kommer denne nærmest *P. glabra* Boeck, men skiller sig ved større og anderledes formede Øine, den rudimentære Beskaffenhed af de 3 første Par Epimerers tandformige Fremspring, en forskjellig Form af Haanden paa de to første Fodpar og den betydelig større Længde af de øvrige Fødder. Jeg har taget den ved vor Vestkyst i Dybsøcorallernes Region sammen med *P. pulchella*.

135. *Epimeria loricata* G. O. Sars.

(Crust. & Pyenogonida nova Exped. Norv. No. 26).

Af denne under Nordhavsexpeditionen opdagede, meget distincte og ved sit stærkt piggede Legeme udmærkede Art har jeg nogle yngre Exemplarer fra Hasvig i Finmarken. Den er nylig ogsaa fundet ved Nordamerikas Østkyst.

136. *Iphimedia minuta* n. sp.

(Tab. 5, Fig. 2, 2 a).

Descript. Corporis forma et habitu *I. obesæ* valde affinis, sed multo minor. Rostrum frontale magnum et acutum inferne curvatum. Segmentum ultimum corporis antici et 3 priora postici supine medio dentibus binis sat magnis et apressis armata. Segmentum 3tium corporis postici ad angulum infero-posteriorem in processus 2 acuminatos et supra curvatos marginibus denticulatis excurrens, processu superiore majore. Oculi magni et convexi, reniformes, rubri. Antennæ 1mi paris vix tertiam corporis longitudinis partem assequentes, articulo basali sequentibus junctis longitudine æquali nullam spinam formante, flagello ex articulis circiter 12 composito; 2di paris iisdem 1mi paris paulo longiores. Pedes fere ut in *I. obesa*. Telson ad apicem leviter emarginatum. Color aliquanto variabilis, nunc obscure badius fere niger, nunc ma-

culis majoribus flavidis vel niveis; nunquam vero ut in *I. obesa* regulariter violaceo-fasciatus. Longit. vix 5mm superans.

Habit. ad oras Norvegiæ meridionales et occidentales inter algas non infreqvens.

Denne lille nye Art ligner særdeles meget *I. obesa* Rathke og er vistnok tidligere bleven forvexlet med samme. Den er imidlertid en vel adskilt Art og let kjendelig ved sin ringe Srørrelse og meget forskjellige Farvetegning. Af anatomiske Characterer kan fremhæves Mangelen af Torn paa 1ste Par Føleres Basalled og den forskjellige Form af de 2 tilspidsede Fortsatser ved 3die Bagkropssegments bagre Hjørner. Den synes ikke at være sjelden ved vor Syd- og Vestkyst, hvor jeg har truffet den paa forholdsvis grundt Vand mellem Alger.

137. *Atylus uncinatus* n. sp.

(Tab. 5, Fig. 3, 3 a).

Descript. Forma et habitu *A. Swammerdami* valde affinis, sed paulo minor. Corpus valde compressum, epimeris haud magnis. Caput antice medio in rostrum breve et parum curvatum excurrens, marginibus lateralibus sinuatis. Segmentum 4tum corporis postici supine carinatum, carina in dentes 2 inæquales incisura angusta disjunctos, posteriorem multo majorem excurrente. Oculi quam in *A. Swammerdami* minores, ovati vel semilunares, nigri. Antennæ 1mi paris iisdem 2di paris breviores, articulo 1mo et 2do longitudine subæqualibus, flagello pedunculo parum longiore ex articulis circiter 12 composito. Branchiæ simplices, non plicatæ. Pedes 1mi et 2di paris quam in *A. Swammerdami* robustiores, manu 1mi paris carpo fere duplo longiore. Pedes 3tii paris structura singulari, organa valida affixionis formantes, articulo 4to brevissimo, cupuliformi, 5to magno et curvato ad basin fasciculis 2 spinarum armato, ungue terminali fortissimo, falciformi. Pedes 4ti paris illis multo breviores et debiliores, articulis ultimis 2 perparvis. Pedes posteriores fere ut in *A. Swammerdami*, articulo ultimo tamen brevior, ungue terminali recurvato. Telson

fere ad basin fissum, fissura angusta. Color flavescens. Longit. 7mm.

Habit. ad oras meridionales Norvegiæ in prof. 3—10 orgyarum fundo arenosa.

I sin ydre Habitus ligner denne Art særdeles meget A. Swammerdami Edw., men kjendes strax paa det mærkværdigt udviklede 3die Fodpar, der er omdannet til et kraftigt Griberedskab, hvorved Dyret hænger sig fast til Undersiden af Skjæl, eller Algestumper, som det synes, for at beskytte sig mod sine Fiender. Jeg har kun truffet den paa en enkelt Lokalitet ved vor Sydkyst, Kvalben paa Jæderen, hvor den fandtes paa forholdsvis grundt Vand og sandig Bund i Selskab med A. Swammerdami.

138. *Halirages megalops* n. sp.

(Tab. 5, Fig. 4).

Descript. Corpus sat elongatum, epimeris minutis. Caput antice medio vix productum, margine inferiore utrinque pone basin antennarum 2di paris in processum acuminatum antice serratum excurrente. Segmenta 2 priora corporis postici supine medio in processus singulos acutos producta. Segmentum 3tium ad angulum infero-posteriorem truncatum et fortiter serratum. Oculi insvetæ magnitudinis, oblique ovati vel elliptici, nigri. Antennæ 1mi paris iisdem 2di paris dimidia parte breviores, articulo basali sequentibus 2 junctis longitudine æquali inferne in spinam brevem excurrente. Pedes structura fere ut in *H. tridentato*. Uropoda sat elongata, ramis trunco longioribus. Telson ad apicem bidentatum, marginibus postice serratis. Corpus fasciis transversis læte rubris variegatum. Longit. 10mm.

Habit. in sinu Varangerfjord Finmarchiæ orientalis.

Fra *H. tridentatus* Bruz., hvem den synes at komme nærmest, kjendes denne Art let ved de enormt udviklede Øine og Formen af 3die Bagkropssegments Sidedele eller Epimerer. Jeg har kun seet et enkelt, men vel vedligeholdt Exemplar, som toges i Varangerfjorden paa circa 80 F. D.

139. *Halirages inermis* n. sp.

(Tab. 5, Fig. 5).

Descript. Corpus angustum, epimeris minimis. Caput antice truncatum, nullum rostrum formans, marginibus inferioribus in processum permagnum, conicum, inferne vergentem productis. Epimera 1mi paris antice lobum anguste lingvæformem formantia. Processus dorsales nulli. Anguli infero-posteriores segmenti 3tii corporis postici simplices, acuti, non serratis. Oculi sat magni rotundato-ovales, rubri. Antennæ 2di paris valde prælongatæ, 1mi paris illis multo breviores. Pedes 1mi et 2di paris debiles, manu angusta carpo vix longiore. Pedes ceteri tenuissimi, posteriores longitudine valde crescentes, ungue longissimo. Uropoda elongata, ramis trunco paulo longioribus. Telson ad apicem tridentatum. Corpus pigmento læte rubro variegatum. Longit. 10mm.

Habit. ad oras Norvegiæ occidentales usque ad Finmarchiam n prof. 80—100 orgyarum.

Ved sit spinkle Legeme, Mangelen af dorsale Fortsætter, den stærke Udvikling af den fra Hovedets Sider nedad fremragende Fortsætter og de tynde, stærkt forlængede Fødder er denne Art let kjendelig fra de øvrige bekjendte Former. Jeg har taget den af og til ved vor Vestkyst (Christianssund og Bejan) ligesom ogsaa ved Vestfinmarken (Hasvig) paa 80—100 F. D.

140. *Amphithopsis pulchella* G. O. Sars.

Piodrom. descript. Crust. et Pycnogonid. Exped. Norvegiæ, No. 17.

Af denne under Nordhavsexpeditionen opdagede Art har jeg taget en Del Exemplarer i Varangerfjorden paa 80—100 F. D. I levende Tilstand er Legemet overalt prydet med smaa, temmelig ensformigt fordelte røde Puncter.

141. *Amphithopsis nodifera* n. sp.

(Tab. 5, Fig. 6 a—b).

Descript. Corpus gracile, epimeris magnitudine mediocri. Caput rostro brevi instructum, angulis lateralibus fere rectis. Seg-

menta 2 priora corporis postici supine ad marginem posticum processibus binis obtusis, nodiformibus ornata. Anguli infero-posteriores segmenti 3tii acute producti. Oculi magni, reniformes, fuscii, fere totam altitudinem capitis occupantes. Antennæ 1mi paris prælongatæ corporis longitudinem exedentes, articulo basali sequentibus 2 junctis longitudine æquali, flagello tenuissimo; 2di paris illis multo breviores. Pedes 1mi et 2di paris parvi et debiles, manu elongato-ovata in 1mo pari carpo brevior, in 2do paulo longiore, acie parum distincte definita inferne spinulis nonnullis armata. Pedes ceteri elongati et breviter setosi, articulo basali posteriorum regulariter ovali. Uropoda sat elongata, trunco brevi, ramis angustis et dense spinosis, longitudine valde inæqualibus, interno majore. Telson parvum, vix extra truncum uropodum porrectum, in parte externa coarctatum, apice obtuse rotundato. Corpus pigmento fusco-violaceo plus minusve tinctum. Longit. $5\frac{1}{2}$ mm.

Habit. ad oras Norvegiæ meridionales et occidentales in prof. 60—100 orgyrum.

Fra de øvrige bekjendte Arter af Slægten er denne strax kjendelig ved de 2 jevnside stillede knudeformige Fortsatser paa Rygsiden af 1ste og 2det Bagkropssegment. Den synes ikke at være saa sjelden paa større Dyb saavel ved vor Syd- som Vestkyst.

142. *Leocothœ furina* Savigny (Sp. Bate).

Af denne for vor Fauna nye Art har jeg taget Exemplarer ved Kopervik paa 50—60 F. D. Den er let kjendelig fra *L. spinicarpa* Abildgaard ved smærkere Legeme og en noget forskjellig Form af de 2 første Fodpar. Ligeledes er Farvetegningen afvigende.

143. *Tritropis inflata* n. sp.

(Tab. 5, Fig. 7 a—c).

Descript. Corpus obesum, trunco valde inflato, epimeris parvis. Caput rostro brevi et curvato instructum, angulis lateralibus acutis. Segmenta 3 priora corporis postici dorsaliter carinata, carina in dentes singulos retro vergentes producta; carina præterea

adest utrinque accessoria subdorsalis in segmento 2do et 3tio bene distincta. Segmentum 4tum supine læve. Epimera 1mi paris antice lobum anguste lingvæformem formantia, paria 3 sequentia æqualiter rotundata. Epimera segmenti 3tii corporis postici ad angulos infero-posteriores æqualiter arcuata et fortiter serrata. Oculi magni, lateriformes, nigri. Antennæ subæquales, tertiam circiter corporis longitudinis partem æqvantes, 1mi paris ad apicem pedunculi flagello appendiculari rudimentari tuberculiformi instructæ, flagello proprio pedunculo longiore 11-articulato; 2di paris articulis 2 ultimis pedunculi subæqualibus et ut flagello in margine antico calceolis minutis numerosis ornatis. Pedes 1mi et 2di paris manibus magnis late ovatis instructi, ungue terminali valde curvato. Pedes posteriores longitudine gradatim crescentes, articulo basali 5ti et 6ti paris haud multo dilatato. Telson duplo longius quam latius ad medium fissum, marginibus lævibus. Corpus pigmento læte rubro variegatum. Longit. $6\frac{1}{2}$ mm.

Hab. ad oras Norvegiæ meridionales et occidentales usque ad Finmarchiam.

Denne fra de 2 øvrige bekjendte Arter ved sin rige Størrelse og stærkt opsvulmede Legeme let kjendelige Form synes ingenlunde at være sjelden ved vore Kyster. Jeg har taget den saavel ved vor Syd- og Vestkyst som ved Finmarken lige til Vadsø paa 20—50 F. D. Af Conservator Schneider er den fundet meget almindelig ved Tromsø.

144. *Tritropis avirostris* n. sp.

(Tab. 5, Fig. 8).

Descript. Corpus sat angustum segmentis convexis faciem tamquam nodosam præbentibus. Caput supine valde arcuatum antice medio in rostrum acutum rectum et horizontaliter porrectum excurrens, angulis lateralibus obtusis. Segmentum ultimum corporis antici et 3 priora postici supine dentibus ternis retroversis armata; 4tum medio carinatum, carina bidentata, dente posteriore majore. Epimera parva, 1mum par antice in lobum anguste lingvæformem exsertum. Epimera segmenti 3tii corporis postici

ad angulos infero-posteriores rotundata et sparse serrata. Oculi permagni, rotundati, nigri. Antennæ subæquales tertiam corporis longitudinis partem vix assequentes, articulo basali 1mi paris sequentibus 2 junctis longiore, flagello pedunculo brevior. Pedes 1mi et 2di paris manubus validis ovatis extus angustioribus instructi. Pedes posteriores longitudine mediocri, articulo basali 5ti et 6ti paris postice supine angulato. Telson valde elongatum in apice breviter fissum. Corpus pellucidum, intestino obscure violaceo. Longit. $8\frac{1}{2}$ mm.

Hab. ad oras Finmarchiæ occidentales.

Et enkelt Exemplar af denne meget eiendommelige og fra de øvrige Arter ved det besynderligt formede Pandehorn strax kjendelige Form har jeg fra Hasvig i Vestfinmarken.

145. *Lilljeborgia æquivornis* G. O. Sars.

Prodrom. Crust. & Pycnog. Exp. Norv., No. 103.

Denne under Nordhavsexpeditionen opdagede Art forekommer ogsaa af og til i Varangerfjorden paa 50—100 F. D. Hannen har 1ste Fodpar enormt udviklet og af en helt anden Form end hos Hunnen.

146. *Halice abyssi* Boeck.

Den af Boeck som *H. grandicornis* opførte Form er utvivlsomt Hannen af denne Art.

147. *Melita pellucida* n. sp.

(Tab. 5, Fig. 9 a—b).

Descript. Corpus angustum, compressum, læve, epimeris sat magnis. Anguli capitis laterales obtusi. Segmenta 3 ultima corporis postici supine fasciculis spinularum brevium obsita. Epimera antica corpore altiora. Anguli laterales segmenti 3tii corporis postici leviter producti, vix vero recurvati. Oculi minuti, rotundati, nigri. Antennæ 1mi paris dimidiam corporis longitudinem paulo superantes, articulis pedunculi 2 prioribus subæqualibus, flagello elongato ex articulis circiter 25 composito, flagello appendiculari minimo, uni-

articulato; 2di paris iisdem 1mi paris dimidia parte breviores. Pedes 1mi paris parvi et debiles, manu carpo multo brevior, subcurvata, acie fere ad lineam rectam truncata; 2di paris multo validiores, manu magna et dilatata, ovata, acie obliqua spinis tenuibus armata, margine posteriore fasciculato-setoso, ungue fortissimo et curvato. Pedes posteriores sat robusti, articulo basali dilatato, ceteris fasciculato-spinosis. Uropoda elongata, trunco vero brevi, ramo externo rudimentari lobiformi, interno permagno, complanato, fasciculis setarum et spinarum instructo. Telson bipartitum, lobis sat divergentibus ad apicem spinosis. Corpus pellucidissimum absque pigmento. Longit. 5mm.

Hab. copiosissime in æstuario, quod Framvaren vocatur, Norvegiæ meridionalis.

Denne lille, fra de øvrige Arter af Slægten ved sit vandklare stærkt sammentrykte Legeme let kjendelige Art har jeg kun observeret paa en eneste Lokalitet, nemlig i et større Brakvand mellem Farsund og Flekkefjord, Framvaren kaldet. Her fandtes den imidlertid i stor Mængde sammen med *Mysis vulgaris* paa et Par Favnes Dyb.

148. *Ampelisca tenuicornis* Lilljeborg.

Den af Sp. Bate først som *Tetrommatius typicus* og senere som *Ampelisca Gaimardii* beskrevne Form er utvivlsomt Hannen af nærværende Art. Boeck synes imidlertid ikke at have erkjendt dette, da han opfører Sp. Bates Form som selvstændig Art under Benævnelsen *Ampelisca typica*.

149. *Ampelisca gibba* n. sp.

(Tab. 6, Fig. 1, 1 a).

Descript. Corpus forma solita. Caput leviter productum ad apicem obliquè truncatum. Segmentum corporis postici 3tium marginibus posticis sinuatis, angulo inferiore acute producto et recurvato; 4tum supine gibbere alto et compresso ornatum. Oculi distincti structura solita, pigmento rubro. Antennæ 1mi paris brevissimæ non extra articulum penultimum pedunculi 2di paris

porrectæ, 9-articulatæ, articulo 2do tenuissimo et 1mo fere duplo longiore; 2di paris prælongatæ, sparse et breviter pilosæ, articulo ultimo pedunculi penultimo brevior. Manus pedum 1mi paris carpo paulo, 2di paris fere dimidia parte brevior. Ungvis terminalis pedum 3tii et 4ti paris tenuissimus, fere rectus, articulis ultimis 2 junctis longior. Pedes ultimi paris articulo basali postice inferne rotundato et haud multum producto, 3tio obliquo, ultimo sat dilatato, ovato, ungue terminali anguste lanceolato, recto. Uropoda ramis lanceolatis et sparse pilosis, interno ad basin dilatato. Telson ultra medium fissum, fissura perangusta. Corpus pellucidum, pigmento albido-flavescente sparso variegatum. Longit. 6mm.

Hab. ad oras Norvegiæ occidentales in prof. 30—60 orgyrum non infreqvens.

Nærværende Art stemmer ikke med nogen af de af Boeck characteriserede Former, hvorfor jeg maa anse den for ny. I Formen af sidste Fodpar ligner den mest *A. lævigata* Lilljeb., men skiller sig strax ved Hovedets forskjellige Form. Heller ikke kan den henføres til Boeck's *A. assimilis*, som characteriseres, ved et lignende pukkelformigt Fremspring paa 4de Bagkropssegment, da de bagre Sidehjørner paa 3die Segment hos denne sidste Art ikke er udtrukne i en opadkrummet Fortsats. Jeg har fundet den her omhandlede Art temmelig almindelig ved vor Vestkyst paa 30—60 F. D.

150. *Ampelisca odontoplax* G. O. Sars,

Crust. & Pycnog. nova Exp. Norv. No. 31.

Denne under Nordhavsexpeditionen opdagede, ved den fuldstændige Mangel af Øine og de forreste Epimerers Bevæbning letkjendelige Art forekommer ogsaa ved vore Kyster. Jeg har et Par vel udprægede Exemplarer fra Finmarken (Hasvig).

151. *Ampelisca anomala* n. sp.

(Tab. 6, Fig. 2).

Descript. Corporis forma ut in speciebus ceteris. Caput sat productum in apice truncatum et leviter insinuatum. Anguli in-

fero-posteriores segmenti corporis postici 3tii acuti sed vix recurvati. Segmentum 4tum supine leviter carinatum, carina postice acuta. Epimera anteriora corpore multo altiora forma solita generis. Oculi distincti pigmento rubro circumdati. Antennæ et 1mi et 2di paris valde elongatæ, corporis longitudinem exedentes, dense sed breviter pilosæ, articulo 2do 1mi paris 1mo plus duplo longiore, 2 basalibus 2di paris ut in genere *Byblis* extus visibilibus, penultimo pedunculi ejusdem paris ultimo brevior. Pedes anteriores forma solita, manu 1mi paris carpo vix brevior. Pedes 3tii et 4ti paris dactylo elongato et tenui. Pedes ultimi paris articulo basali postice inferne late rotundato, ultimo antecedentibus vix latiore. Uropoda haud elongata, paulo tamen ultra apicem pedum saltatoriorum porrecta, breviter setosa. Telson fere ad basin fissum. Longit. 5½mm.

Hab. ad oras Norvegiæ occidentales.

Nærværende Form synes i enkelte Henseender at forbinde i sig Charactererne af de to Slægter *Ampelisca* og *Byblis*. Efter den almindelige Kropsform og Epimerernes Udvikling er den en ægte *Ampelisca*. Derimod skiller den sig mærkeligt fra de øvrige bekjendte Arter af denne Slægt derved, at 2det Par Føleres 2 Basalled ligesom hos Sl. *Byblis* er ganske ubedækkede. Sidste Par Halefødder rager vistnok noget udover de 2 foregaaende Par, men er dog langtfra saa stærkt udviklede, som Tilfældet pleier at være hos Arterne af Sl. *Ampelisca*. Den synes at være meget sjelden. Jeg har kun 2 Exemplarer fra vor Vestkyst (Korshavn).

152. *Byblis crassicornis* Metzger.

Nordseefahrt der Pommerania.

Et Par Exemplarer af denne under den tyske Nordsøexpedition opdagede Art har jeg fra vor Vestkyst (Hardangerfjorden). Den synes ganske at mangle Øine.

153. *Byblis erythrops* n. sp.

(Tab. 6, Fig. 3, 3 a).

Descript. Forma corporis fere ut in *B. Gaimardii*, epimeris angustis, corpore vix altioribus. Caput leviter productum in apice

truncatum et utrinque leviter insinuatum. Segmentum 3tium corporis postici ad angulos infero-laterales æqualiter rotundatum, 4tum et ultimum supine leviter gibbosa. Oculi distincti pigmento rubro diffuso circumdati. Antennæ prælongatæ, subæquales, corpore vix breviores, pilis longis obsitæ, articulo basali 1mi paris sat magno, 2do illo duplo longiore sed multo angustiore, articulo penultimo pedunculi 2di paris ultimo distincte brevior. Pedes anteriores angusti structura fere ut in *B. Gaimardii*, ultimi paris articulo basali deorsum valde dilatato et dense setoso, 4to sat magno et crasso, ultimo subito multo angustiore, lineari, ungue terminali minuto. Pedes saltatorii 2di paris brevissimi; uropoda haud elongata, ramis subæqualibus et aculeis brevibus armatis. Telson parvum ad apicem truncatum et incisura brevi instructum. Corpus pellucidum, pigmento fulvo sparsim ornatum. Longit. 9mm.

Hab. ad oras Norvegiæ occidentales in prof. 80—100 orgyrum.

Denne nye Art ligner idethele temmelig den typiske Form, *B. Gaimardii*, men opnaar ikke paa langt nær dennes Størrelse og er desuden strax kjendelig ved det røde Øiepigment, de betydelig længere 1ste Par Følere og ved det forskjellige Længdeforhold mellem de 2 sidste Led paa 2det Par Føleres Skaft. Jeg har taget den under min sidste Reise paa to Punkter af vor Vestkyst, nemlig ved Magerøen og ved Bejan. Paa sidstnævnte Sted var den ikke saa ganske sjelden paa 80—100 F. D.

154. *Photis tenuicornis* n. sp.

(Tab. 6, Fig. 4, a—b).

Descript. Corpus ut vulgo breve et obesum, lævissimum. Anguli capituli laterales sat producti, anguste rotundati. Epimera anteriora magna, corpore plus duplo altiora, 5ti paris antecedentibus vix humiliora postice incisa. Oculi minuti prope angulos laterales capituli siti, nigri. Antennæ subæquales quam in speciebus cognitis breviores et tenuiores, dimidiam corporis longitudinem non assequentes, sparse et breviter pilosæ, flagello 1mi paris

5-, 2di paris 4-articulato Pedes anteriores in mare multo robustiores quam in femina acie oblique excavata in pedibus 2di paris bisinuata, angulo inferiore sat producto basin quam apicem propiore. Pedes ceteri fere ut in speciebus cognitis. Uropoda ramo externo pedunculi longitudinem æqvante. Telson brevissimum et crassum. Color albido-cinereus. Longit. vix 4mm.

Hab. in sinu Varangerfjord Finmarchiæ orientalis.

Skjønt i sin almindelige Habitus meget lig de 2 øvrige bekjendte Arter er denne dog let kjendelig ved sine forholdsvis usædvanlig smaa og tynde Følere, der mangler de tætte Børsteknipper, hvormed disse hos hine er forsynede. Ogsaa er Formen af Haanden paa de to første Fodpar afvigende. Jeg har fundet denne Art temmelig hyppig ved Vadsø paa 30—40 F. D.

155. *Autonoë megacheir* G. O. Sars.

Crust. & Pyenog. nova Exped. Norv. No. 35.

Af denne Art erholdtes under Nordhavsexpeditionen et enkelt Exemplar, en fuldt udviklet Han, i Havet udenfor Finmarkens Kyst. Den forekommer ogsaa af og til ved vor Vestkyst paa større Dyb. Arten er i begge Kjøen let kjendelig fra de øvrige ved den fuldstændige Mangel af Øine.

156. *Gammaropsis melanops* n. sp.

= *G. erythrothalma* Boeck, non Lilljeborg.

(Tab. 6, Fig. 5 a—b).

Denne Form stemmer i et og alt overens med den af Boeck som *G. erythrothalma* beskrevne Art. Den er imidlertid sikkert artsforskjellig fra Lilljeborgs Form, som blandt andet har Bisvøben paa 1ste Par Følere betydelig længere og bestaaende af talrige Led, Hovedets Sidehjørner afrundede og 3die Bagkropssegments nedre bage Vinkler ikke tilspidsede. Endelig er Øinenes Pigment hos den her omhandlede Art ikke rødt som hos den typiske Form, men mørkt. Jeg har taget denne Art af og til ved vor Vestkyst,

ligesom ogsaa ved Finmarken, hvor ligeledes Conservator Schneider har fundet den.

157. *Podocerus minutus* n. sp.

(Tab. 6, Fig. 6, 6 a).

Descript. Corporis forma et habitu *P. falcato* valde affinis sed multo minor. Lobi laterales capitis latiores antice distincte angulati. Epimera 3tii et 4ti paris feminae altiora. Oculi multo majores, fusco-nigri. Antennae 1mi paris fere ut in *P. falcato*, flagello vero brevior et ex articulis modo 5—6 composito; 2di paris multo minus robustae, setis ciliatis marginis posterioris omnino carentes. Pedes 1mi paris manu ad basin magis dilatata; 2di paris manu in femina eminentia aciei mediana minus prominente et angulata, in mare calce multo brevior et latior apice distincte emarginato. Pedes posteriores graciliores et longitudine magis crescentes. Color flavescens fusco variegatum. Longit. $3\frac{1}{2}$ mm.

Hab. ad oras Norvegiae meridionales et occidentales in prof. 20—30 orgyarum.

Om end særdeles nærstaaende *P. falcatus* Mont. er denne nye Art dog let kjendelig ved sin langt ringere Størrelse, de betydelig større Øine, smærkere 2det Par Følere og Lemmer samt ved Legemets forskellige Farvetegning. Et godt Kjendemærke frembyder endelig hos Hannen Formen af den fra Undersiden af 2det Fodpars Hænder udgaaende Fortsats. Jeg har taget den paa flere Punkter ved vor Syd- og Vestkyst, men ikke før i en Dybde af 20—30 Favne. *P. falcatus* er derimod som bekjendt en litoral eller sublitoral Form.

158. *Corophium Bonelli* Edw.

Denne for vor Fauna nye Art forekommer meget almindelig ved vor Syd- og Vestkyst og er vel tidligere blevet forvexlet med *C. crassicornis* Bruzel., fra hvilken den dog ved nøiere Undersøgelse let kjendes ved de tilrandede Sideløber paa Hovedet og den langt svagere Bygning af 2det Par Følere saavel hos Hun som Han.

159. *Siphonocetes pallidus* n. sp.

(Tab. 6, Fig. 7 a—d—x).

Descript. Corpus ut vulgo humile, subdepressum, epimeris minimis. Lobi laterales capitis perangusti inter antennas producti. Oculi in apice loborum siti, minuti, pigmento pallido. Antennae 1mi paris dimidio corpore longiores, articulos pedunculi sensim magnitudine decrescentibus, flagello articulis pedunculi 2 ultimos junctos longitudine aequante vel paulo superante, 6-articulato; 2di paris validae corporis longitudinem excedentes, margine utroque valde setoso, articulo ultimo pedunculi penultimo nonnihil brevior. Pedes 1mi paris vix subcheliformes, manu angusta carpo longitudine aequali; 2di paris multo robustiores, manu distincte subcheliformi et sat dilatata, margine postico spinis 5 armata. Pedes 3tii et 4ti paris articulo 1mo et 3tio sat dilatato, ungue terminali angusto articulis 2 ultimis junctis vix brevior; 5ti et 6ti paris minimi, recurvati; ultimi paris multo magis elongati, articulo basali in margine utroque longe setifero. Pedes saltatorii ramo externo curvato et in margine externo dense aculeato. Uropoda laminiformia, ramo rudimentari, nodiformi. Telson late rotundatum, fere semicirculare. Color pallide flavescens. Longit. parum supra 4mm.

Hab. ad oras Norvegiae occidentales usque ad Finmarchiam in testis Dentaliorum.

Nærværende nye Art kjendes fra *S. typicus* Kr. og *S. Colletti* Boeck ved sin ringe Størrelse, blege Farve og Forholdet af Følerne. Jeg har fundet den saavel ved vor Vestkyst som ved Finmarken paa større Dyb i gamle Dentaliumskaller.

160. *Cerapus crassicornis* (Sp. Bate).

(Tab. 6, Fig. 8).

Denne eiendommelige, for vor Fauna nye Form, der af Sp. Bate henføres til Slægten *Siphonocetes*, tilhører utvivlsomt Slægten *Cerapus* Say, saaledes som denne nylig af Sidn. Smith er bleven characteriseret. De af Boeck til denne sidste Slægt henførte Arter tilhører derimod den meget forskellige Slægt *Erichthonius* Edw. Jeg har kun fundet den her omhandlede Form paa en en-

kelt Lokaltet, circa 1 Mil ud af Jæderen paa 40 - 50 F. D., stenet Bund. Den bebor smaa, regelmæssigt cylindriske, af Dyndpartikler sammensatte Rør, som den trækker om med sig i Lighed med hvad Tilfældet er med visse Insectlarver.

161. *Unciola irrorata* Say.

(= *Glauconome leucopis* Krøyer).

Sidn. Smith har nylig paavist, at denne i de arktiske Have vidt udbredte og ogsaa ved vore nordlige Kyster (Finmarken) almindeligt forekommende Form er identisk med ovenanførte af Say længe før Krøyer beskrevne Form.

162. *Dulichia spinosissima* Krøyer.

Af denne for vor Fauna nye og hidtil kun fra Grønland bekendte karakteristiske Art har jeg taget nogle faa Exemplarer ved Finmarken (Hammerfest og Vardø). Af Conservator Schneider er den fundet ved Tromsø.

163. *Dulichia monacantha* Metzger.

(Nordseefahrt der Pommerania).

Hunnen af denne Art ligner meget Hunnen af *D. porrecta* Sp. Bate. Derimod er Hannen strax kjendelig ved 2det Par Epimerers Udvikling til lange fortilrettede tornformige Fortsatser. Den er meget almindelig ved Finmarken (Varangerfjord) og forekommer ogsaa af og til ved vor Vestkyst. Den er ny for vor Fauna.

164. *Caprella acanthifera* Leach.

Af denne for vor Fauna nye Art har jeg taget nogle faa Exemplarer paa ganske grundt Vand ved vor Vestkyst (Korshavn). Den er let kjendelig fra de øvrige Arter ved Hovedets meget eendommelige Form.

165. *Caprella ciliata* n. sp.

(Tab. 6, Fig. 9).

Descript. ♂. Corpus sat elongatum, sublæve. Segmentum trunci 1mum 2di multo brevius. Oculi minuti, rubri. Antennæ

1mi paris dimidiam circiter corporis longitudinem æqvantes, articulo pedunculi 2do longiore, 1mo ultimo paulo brevior, flagello elongato pedunculi longitudinem fere assequente, 16-articulato, 2di paris iisdem 1mi paris dimidia parte breviores, tenuissimæ, ad marginem posticum dense piliferæ. Pedes 1mi paris structura solita; 2di paris haud multum elongati, fere in medio segmenti 2di affixi, manu valida, curvata, articulis ceteris junctis longiore, undiqve ciliis longis subtilissimis obsita, acie medio profunde excavata, postice producta et bidentata, ungue terminali forti, medio dilatato et velut manu dense ciliato. Vesiculæ branchiales segmento 3tio et 4to affixæ angustæ. Pedes posteriores sensim longitudine crescentes, mediocres, manu angusta articulis 2 antecendentibus junctis longitudine æquali, acie prope basin dente minuto armata. Color albido-flavescens. Longit. 12^{mm}.

Hab. ad oras Norvegiæ occidentales.

Jeg har ikke kunnet identificere denne Art med nogen af de af Boeck characteriserede Former og maa derfor anse den for ny. Den eendommelige korte og undersætsige Form samt tætte Ciliering af 2det Fodpar hos Hannen, ligeledes den usædvanlig stærkt forlængede Svøbe paa 1ste Par Følere er characteristiske Mærker for Arten. Jeg har kun observeret nogle faa Exemplarer, alle Hanner, som toges ved vor Vestkyst paa 80—100 F. D.

166. *Cyamus boopis* Lütken.

Jeg har taget denne Art i betydeligt Antal paa en ved Vadsø fanget *Megaptera boops* Fabr. Nogen *Cyamus* er hidtil, saavidt mig bekjendt, ikke fundet ved vore Kyster.

Explicatio tabularum.

Tab. 1.

Eupagurus pubescens Krøyer.

- Fig. 1. Extremitas chelipedis sinistri maris supra visa.
 - 2. do. do. do. feminae.

Galathodes tridentata Esmark.

- Fig. 3. Pars antica carapacis cum oculis supra visa.

Munida Rondeletii Bell.

- Fig. 4. Pars antica carapacis cum oculis supra visa.

Munida rugosa Fabr.

- Fig. 5. Pars antica carapacis cum oculis supra visa.

Munida tenuimana G. O. Sars.

- Fig. 6. Pars antica carapacis cum oculis supra visa.

Cheraphilus neglectus n.

- Fig. 7. Femina adulta supra visa.

Pandalus leptorhynchus Kinah.

- Fig. 8. Pars antica carapacis cum rostro frontali a latere dextro exhibita.
 - 9. Pes sinister 2di paris.
 - 10. Pes dexter 2di paris.

Thysanopoda bidentata n.

- Fig. 11. Femina a latere dextro exhibita.
 - 12. Pars antica cephalothoracis cum oculis et antennis supra visa.
 - 13. Membrana serrata setifera articulo basali antennæ 1mi paris supine affixa, fortius aucta.
 - 14. Spina pectiniformis ad basin pinnae caudalis subtus affixa.

Euphausia inermis Krøyer.

- Fig. 15. Pedunculus antennæ sinistræ 1mi paris maris a latere exteriore exhibitus.

Thysanoëssa borealis n.

- Fig. 16. Femina a latere sinistro exhibita.
 - 17. Pars antica cephalothoracis cum oculis et antennis supra visa.
 - 18. Extremitas corporis postici cum pinna caudali supra visa (setis omissis).

Thysanoëssa tenera n.

- Fig. 19. Pars antica cephalothoracis cum oculis et antennis supra visa.
 - 20. Extremitas corporis postici cum pinna caudali supra visa (setis omissis).

Heteromysis norvegica n.

- Fig. 21. Femina adulta ovifera a latere dextro exhibita.
 - 22. Telson supra visum.

Lamprops assimilis n.

- Fig. 23. Femina adulta ovifera a latere sinistro exhibita.
 - 24. Extremitas corporis postici cum telsonem et uropodo dextro supra visa.

Tab. 2.

Harponyx pranizoides n.

Fig. 1. Animal supra visum, ad specimen vivens delineatum.

Astacilla arietina n.

Fig. 2. Femina adulta a latere dextro exhibita.

Astacilla dilatata n.

Fig. 3. Femina adulta supra visa.

Janira breviremis n.

Fig. 4. Femina adulta ovifera supra visa.

Pleurogonium inerme n.

Fig. 5. Femina adulta ovifera supra visa.

Eurycope latirostris n.

Fig. 6. Femina adulta supra visa, antennis 2di paris et pedibus ambulatoriis omissis.

Pleurocrypta affinis n.

Fig. 7. Femina adulta ovifera supra visa.

- 8. Mas adultus supra visus.

Notophryxus ovooides n.

Fig. 9. Femina adulta ovifera in situ normali, corpori postico Amblyopis abbreviatæ affixa, a latere sinistro exhibita.

- 10. Eadem inferne visa, fortius aucta.

- 11. Mas adultus a latere dextro exhibitus.

Aspidophryxus peltatus n.

Fig. 12. Femina adulta ovifera in situ normali, cephalothoraci Erythropis Goëssii affixa, a latere sinistro exhibita.

- 13. Eadem superne visa.

Fig. 14. Eadem a facie ventrali exhibita.

- 15. Mas adultus superne visus.

Microniscus calani, n.

Fig. 16. Animal supra visum.

Cryptothiria cypridinæ n.

Fig. 17. Femina cum mare uno in situ normali, corpori Cypridinæ norvegicæ (valva dextra omissa) affixa.

- 18. Femina adulta ovifera superne visa, fortius aucta.

- 19. Femina junior nondum ovifera a latere sinistro exhibita.

- 20. Mas adultus (?) extremitate antica cum processibus binis radiciformibus per cutem Cypridinæ immersus, supra visus.

- 21. Larva in stadio ultimo evolutionis supra visa.

Cryptothiria marsupialis n.

Fig. 22. Femina adulta a facie ventrali exhibita.

- 23. Embryo ex cavitate corporis feminae extracta a latere dextro exhibita, fortius aucta.

Tab. 3.

Clydonia borealis n.

Fig. 1. Femina adulta ovifera a latere dextro exhibita.

- 1 a. Maxillipedes inferne visi.

- 1 b. Pars antica corporis maris adulti cum antennis et partibus masticationis a latere dextro exhibita.

Ichnopus umbonatus n.

Fig. 2. Femina a latere sinistro exhibita.

Lysianella petalocera n.

- Fig. 3. Femina adulta ovifera a latere sinistro exhibita.
 - 3 a. Telson supra visum, fortius auctum.

Tryphosa ciliata n.

- Fig. 4. Femina adulta a latere sinistro exhibita.

Orchomene pectinata n.

- Fig. 5. Femina adulta a latere sinistro exhibita.
 - 5 a. Pars postica laminæ lateralis segmenti 3tii corporis postici, marginem pectinatum ostendens.

Normania latimana n.

- Fig. 6. Femina a latere sinistro exhibita.
 - 6 a. Pes 1mi paris fortius auctus.

Stegocephalus gibbosus n.

- Fig. 7. Femina a latere dextro exhibita.

Stegocephalus auratus n.

- Fig. 8. Femina adulta a latere sinistro exhibita.

Andania pectinata n.

- Fig. 9. Femina a latere sinistro exhibita.
 - 9 a. Pes 1mi paris fortius auctus.
 - 9 b. Pes ultimi paris.

Amphilochus inermis n.

- Fig. 10. Femina adulta a latere sinistro exhibita.
 - 10 a. Pes 2di paris fortius auctus.

Stegoplax longirostris n.

- Fig. 11. Femina a latere dextro exhibita.
 - 11 a. Pes 2di paris fortius auctus.

Stenothoë tenella n.

- Fig. 12. Femina a latere sinistro exhibita.

Tab. 4.

Stenothoë brevicornis n.

- Fig. 1. Femina a latere sinistro exhibita.

Metopa rubrovittata n.

- Fig. 2. Femina adulta a latere sinistro exhibita.
 - 2 a. Pes 2di paris fortius auctus.

Metopa leptocarpa n.

- Fig. 3. Femina a latere sinistro exhibita.
 - 3 a. Pes 1mi paris fortius auctus.

Metopa borealis n.

- Fig. 4. Femina adulta ovifera a latere dextro exhibita.
 - 4 a. Pes 2di paris fortius auctus.

Metopa calcarata n.

- Fig. 5. Femina a latere dextro exhibita.
 - 5 a. Pes 2di paris maris adulti fortius auctus.

Metopa gregaria n.

- Fig. 6. Femina adulta ovifera a latere sinistro exhibita.
 - 6 a. Pes 2di paris maris adulti fortius auctus.

Bruzelia tuberculata n.

- Fig. 7. Femina adulta a latere dextro exhibita.

Oediceros microps n.

- Fig. 8. Femina adulta ovifera a latere sinistro exhibita.
- 8 a. Pes 1mi paris fortius auctus.

Halimedes megalops n.

- Fig. 9. Femina adulta a latere sinistro exhibita.
- 9 a. Pes 1mi paris fortius auctus.

Halicreion latipes n.

- Fig. 10. Femina a latere dextro exhibita.

Paramphithoë brevicornis n.

- Fig. 11. Femina adulta a latere sinistro exhibita.
- 11 a. Pes 1mi paris cum epimero fortius auctus.

Tab. 5.

Pharamphithoë assimilis n.

- Fig. 1. Femina a latere dextro exhibita.
- 1 a. Pes 2di paris cum epimero fortius auctus.

Iphimedia minuta n.

- Fig. 2. Femina adulta a latere sinistro exhibita.
- 2 a. Pars postica laminæ lateralis segmenti corporis postici 3tii cum processibus 2 serratis.

Atylus uncinatus n.

- Fig. 3. Femina adulta a latere sinistro exhibita.
- 3 a. Pes 3tii paris fortius auctus.

Halirages megalops n.

- Fig. 4. Femina (?) a latere dextro exhibita.

Halirages inermis n.

- Fig. 5. Femina a latere dextro exhibita.

Amphithopsis nodifera n.

- Fig. 6. Femina adulta ovifera a latere dextro exhibita.
- 6 a. Pes 1mi paris cum epimero fortius auctus.
- 6 b. Segmenta 2 priora corporis postici supra visa processus binos nodiformes ostendentia.

Tritropis inflata n.

- Fig. 7. Femina adulta ovifera a latere dextro exhibita.
- 7 a. Extremitas pedunculi antennæ 1mi paris cum parte flagelli fortius aucta.
- 7 b. Flagellum appendiculare rudimentare adhuc fortius auctum.
- 7 c. Pes 2di paris.

Tritropis avirostris n.

- Fig. 8. Femina a latere dextro exhibita.

Melita pellucida n.

- Fig. 9. Femina adulta ovifera a latere sinistro exhibita.
- 9 a. Pes 1mi paris fortius auctus.
- 9 b. Pes 2di paris maris.

Tab. 6.

Ampelisca gibba n.

- Fig. 1. Femina adulta ovifera a latere dextro exhibita.
- 1 a. Extremitas corporis postici cum telsonis et uropodo sinistro supra visa, fortius aucta.

Ampelisca anomala n.

- Fig. 2. Femina a latere dextro exhibita.

Byblis erythroops n.

- Fig. 3. Femina a latere dextro exhibita.
- 3 a. Pes ultimi paris fortius auctus.

Photis tenuicornis n.

- Fig. 4. Femina adulta a latere sinistro exhibita.
- 4 a. Pes 1mi paris maris fortius auctus.
- 4 b. Pes 2di paris ejusdem.

Gammaropsis melanops n.

- Fig. 5. Mas a latere sinistro exhibitus.
- 5 a. Pes ejusdem 1mis paris fortius auctus.
- 5 b. Pes 2di paris.

Podocerus minutus n.

- Fig. 6. Femina adulta ovifera a latere sinistro exhibita.
- 6 a. Pes 2di paris maris fortius auctus.

Siphonocetes pallidus n.

- Fig. 7. Femina a latere sinistro exhibita.
- 7 x. Animal in testa Dentalii occultum antennis protractis.
- 7 a. Pes 1mi paris fortius auctus.
- 7 b. Pes 2di paris.
- 7 c. Pes 3tii paris.
- 7 d. Pes 6ti paris.

Cerapus crassicornis (Sp. Bate).

- Fig. 8. Animal in tubo occultum capite et antennis protractis.

Caprella ciliata n.

- Fig. 9. Mas adultus a latere dextro exhibitus.

