

2. *Linhomoeus tenuicaudatus* n. sp. (Fig. 16a—d. Taf. III.)

Kopfeinde nur sehr wenig verschmälert und stumpf abgerundet; das Schwanzende hinter dem After allmähig ansehnlich verjüngt. Am Kopf ein Kranz von zehn kurzen Börstchen. Wenige kurze Börstchen am Leib. Mundhöhle sehr klein. Seitenorgan dicht am Kopfeinde. Oesophagus am Hinterende etwas verdickt, gelblich pigmentirt. Darm aus vielen Zellreihen zusammengesetzt, braun, jedoch der vorderste Abschnitt eine kleine Strecke weit nicht pigmentirt. Längslinien ähnlich wie bei *Linh. hirsutus*. Ventraldrüse mit Ampulle. Ovarien nicht umgeschlagen. Hoden paarig.

Masse des ♀: Gesamtlänge 2,84 mm.

| | | |
|----------------------|------------------------|--------------------|
| Schwanz | $\frac{1}{12}$ (0,264) | } der Gesamtlänge. |
| Oesophagus | $\frac{1}{15}$ (0,19) | |

Vulva in der Körpermitte.

Grösste Breite 0,096 mm.

Eilänge 0,108 mm.

Fundort: Kieler Bucht in ungefähr sechs bis zehn Faden Tiefe in Gesellschaft des *Oncholaimus vulgaris*. Nicht häufig.

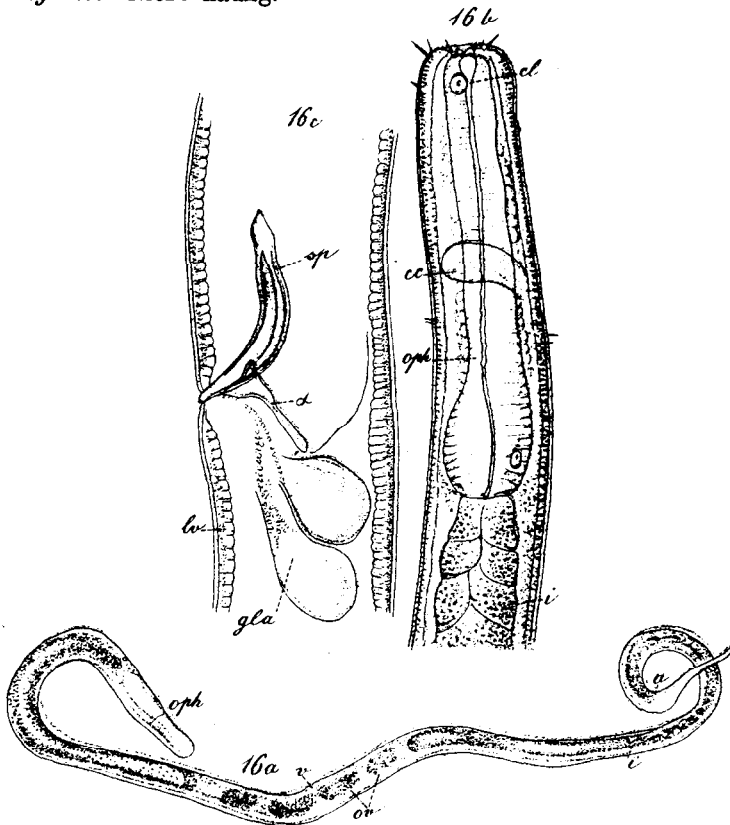


Fig. 16. *Linhomoeus tenuicaudatus* Btl.

16a. Ein Weibchen in seitlicher Ansicht.

16b. Vorderende in seitlicher Ansicht.

16c. Aftergegend des ♂ in seitlicher Ansicht.

Bedeutung der Buchstabenbezeichnung.

- o.* Mund.
- a.* After.
- pha.* Mundhöhle.
- d.* Zahn in der Mundhöhle.
- oeph.* Oesophagus.
- cc.* Nervenring.
- nv.* Bauchnervenstrang.
- n.* Nervenfädchen.
- cl.* Seitenorgan.
- P.* Porus der Seitengefäße oder der Ventraldrüse.
- Pc.* Mündung der Schwanzdrüse.
- i.* Darm.
- ll.* Seitenlinie.
- ml.* Medianlinie.
- lv.* Bauchlinie.
- ld.* Rückenlinie.
- glv.* Ventraldrüse.
- glc.* Schwanzdrüse.
- m.* Muskel.
- mb.* Bursalmuskeln des Männchens.
- v.* Vulva.
- vd.* Vas deferens.
- sp.* Spiculum.
- α.* Accessorisches Stück.
- oc.* Ocellus.
- p.* Papille.