

6. — **Dolicholaimus marioni** DE MAN 1888.

(Fig. 16-19.)

DE MAN 1888 : 31-34, pl. II-IV, fig. 15-15 e.

STEINER 1916 : 608-610, pl. 28, fig. 25 a-c, *D. plectolaimus*.

FILIPJEV 1925 : 192-193.

SCHULZ 1932 : 363-364, fig. 16 a-c, *D. major*.

BRESSLAU et SCHUURMANS STEKHOVEN 1940 : 35, pl. VII, fig. 34 A-D.

*Mesures :*

♀ ♀ (3) L : 2,2-2,560 mm.; a : 32,3-37,4; b : 5,3-7,1; c : 13,7-15,4; V : 51,6-52,5 %; Gen. ext. : 28,9-33,9 %.

♂ ♂ (3) L : 2,410-2,520 mm.; a : 31,3-35,4; b : 5,9-6,5; c : 15-20,8; Gen. ext. : 59-67,7 %.

juv. (3) L : 1,1-1,930 mm.; a : 30,9-38,3; b : 3,9-14,3; c : 10,4-14,3; V : (54,7 %); Gen. ext. : 1,9 %, 5,7 %, 29,4 % (juv. ♀).

	nr.	oes.	G <sub>1</sub> u	G <sub>1</sub> b G' <sub>1</sub> b	V	G <sub>2</sub> b G'' <sub>1</sub> u	G <sub>2</sub> u G'' <sub>2</sub> b	an.	
♀ 1.	200	408	910	1215	1320	1435	1775	2330	2560 μ.
		64			75			44,6	14,3
	L : 2,560 mm.; a : 34,1; b : 6,2; c : 14,2; V : 51,6 %; Gen. ext. : 33,9 %.								
	7,8	16	35,5	47,5	51,6	56,1	69,4	93	2,560 mm.
		2,5			2,8			1,7	
♀ 2.	190	357	940	1085	1335	1520	1685	2375	2540 μ.
		57			68			38,6	18,5
	L : 2,540 mm.; a : 37,4; b : 7,1; c : 15,4; V : 52,5 %; Gen. ext. : 29,3 %.								
	7,5	14	37	42,7	52,5	59,8	66,3	93,5	2,540 mm.
		2,2			2,7			1,5	0,7
♀ 3.	190	414	840	980	1150	1310	1475	2040	2200 μ.
	48	57			68			43	
	L : 2,200 mm.; a : 32,3; b : 5,3; c : 13,7; V : 52,3 %; Gen. ext. : 28,9 %.								
	8,6	18,8	38,2	44,5	52,3	59,5	67,1	92,7	2,200 mm.
	2,2	2,6			3,1			2	
♂ 1.	196	390		665		1355	1870 (2110)	2380	2520 μ.
	55	70			80			46	
	L : 2,520 mm.; a : 31,3; b : 6,4; c : 18; Gen. ext : 68,7 %.								
	7,8	15,5		26,8		53,8	74,2	94,5	2,520 mm.
	2,2	2,8			3,1			1,8	

♂ 2.	190	385	890		1400	1900	(2120)	2380	2500 μ.	
	50	61	72				51	15		
L : 2,5 mm.; a : 34,8; b : 6,5; c : 20,8; Gen. ext. : 59,6 %.										
	7,6	15,4	35,6		56	76	95,2		2,500 mm.	
	2	2,4	2,9				2	0,6		
♂ 3.	65	200	410		830	1360	1750	(2020)	2250	2410 μ.
	17	37	48	59	68			42	12,3	
L : 2,410 mm.; a : 35,4; b : 5,9; c : 15; Gen. ext. : 59 %.										
	2,7	8,3	17		34,4	56,5	72,5	93,4		2,410 mm.
	0,7	1,5	2	2,4	2,8			1,7	0,5	
juv. ♀	180	370	770		900	1055	1230	1340	1795	1930 μ.
		55,5			62,5				39	
L : 1,930 mm.; a : 30,9; b : 5,2; c : 14,3; V : 54,7 %; Gen. ext. : 29,4 %.										
	9,3	19,2	40		46,6	54,7	63,7	69,4	93	1,930 mm.
		2,8			3,2				2	
juv.	165	330	810			900			1420	1570 μ.
	37	40			41				29	
L : 1,570 mm.; a : 38,3; b : 4,7; c : 10,4; Gen. ext. : 5,7 %.										
	11	21	51,6			57,3			90,5	1,570 mm.
	2,3	2,5			2,6				1,8	
juv.	143	280	650			671			1020	1100 μ.
	27	34			34				28,5	
L : 1,100 mm.; a : 32,3; b : 3,9; c : 13,7; Gen. ext. : 1,9 %.										
	13	25,4	59,1			61			92,7	1,100 mm.
	2,4	3,1			3,1				2,6	

*Habitus* : corps solide, distinctement atténué vers les deux extrémités, surtout vers la queue. *Cuticule* épaisse, lisse et nue.

*Organes latéraux* cyathiformes, larges de 5 μ (=0,3 × diam. céph.), profonds de 7,3 μ, avec largeur maximale à l'orifice.

*Tête* haute de 6 μ environ avec 6 lèvres assez distinctes; une couronne de 6 pap. lab. int., suivie à 5 μ d'une couronne de 10 papilles, composée d'une couronne de 6 papilles coniques, peu élevées, à base large (pap. lab. ext.) et d'une couronne de 4 papilles plus hautes, à peu près cylindriques (pap. céph. subm.).

*Cavité buccale* longue de 65 μ (3,8 × diam. céph.), prismatique, avec 3 dents (crochets) mobiles au sommet des arêtes buccales.

*Oesophage* s'élargissant distinctement vers l'arrière, sans toutefois former un bulbe bien défini. *Anneau nerveux* environ au milieu de l'oesophage.

*Organes génitaux femelles* avec ovaires pairs, symétriques, recourbés, avec ovules mûrs beaucoup plus longs que les autres. Un œuf mûr mesurait  $157 \times 52 \mu$ .

*Organes génitaux mâles* : 2 gonades mâles, dont la seconde est recourbée. *Spicules* longs de  $40,5 \mu$  ( $=0,79 \times$  diam. an.); assez larges, légèrement arqués, avec extrémité distale arrondie. *Pièce accessoire* en forme de large pelle à manche court, avec pièces latérales plus courtes que la pièce médiane. Une petite papille médiane adanale. La musculature bursale bien développée commençait à  $5,1-5,9 \times$  diam. an. en avant de l'anús.

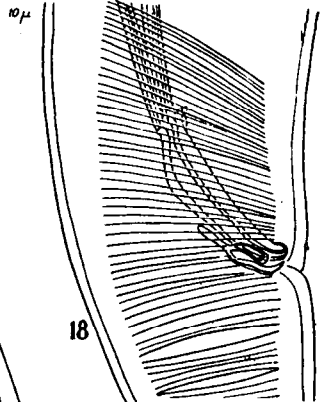
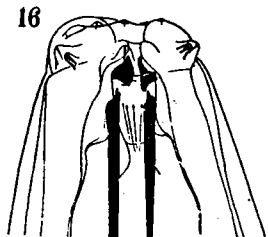
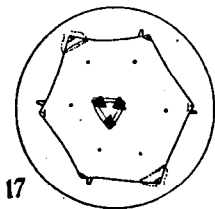
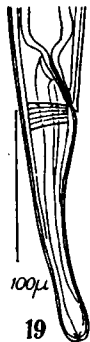
*Queue* d'abord conique, ensuite cylindrique et distinctement élargie au bout, en général plus longue chez les ♀♀ ( $3,7-4,27 \times$  diam. an.) que chez les ♂♂ ( $2,35-3,8$  diam. an.).

Chez un individu juvénile, les *glandes caudales*, très distinctes, étaient situées à  $40, 90$  et  $143,5 \mu$ , respectivement à  $1,38, 3,1$  et  $4,95 \times$  diam. an. en avant de l'anús.

*Habitat* : 3 ♂♂, 8 ♀♀ et 22 juv. (dont 3 ♂♂ juv. et 6 ♀♀ juv.) dans un terrain herbeux, tiède, humide et saumâtre (n° 207), au cap Reykjanes (Islande).

**DISTRIBUTION GÉOGRAPHIQUE** : côtes Ouest et Nord de l'Europe.

*Remarques* : nos individus concordent bien avec les descriptions des auteurs précédents. Les données nouvelles se rapportent à la forme et à la distribution des papilles de la tête, et à la forme des pièces accessoires du mâle. Les mesures nous montrent que *D. marioni* appartient au groupe d'espèces à croissance sensiblement isométrique, surtout en ce qui concerne la longueur et la largeur absolues (DE CONINCK, 1940).



*Dolicholaimus martoni* :

Fig. 16. — Tête mâle en vue latérale.

Fig. 17. — Tête femelle en face orale ( $\pm$  schématique).

Fig. 18. — Appareil spiculaire.

Fig. 19. — Queue femelle.