

X. Genre DOLICHOLAÏMUS (1) nov. gen.

Ce nouveau genre de Nématodes marins, pour lequel je propose le nom de *Dolicholaimus*, est nettement caractérisé par la forme allongée de la cavité buccale. Ces Vers sont assez trapus; leur corps s'amincit un peu aux deux extrémités. La cuticule est parfaite-

(1) δολιχός, long; λαιμός, cavité buccale.

ment lisse, n'offre aucune trace de stries transversales et aucune soie n'est implantée sur elle. Ces Vers sont des Polymyaires. Il y a des champs latéraux assez larges, mais les champs médians sont excessivement étroits et linéaires. Des lèvres papillères peu développées se voient autour de la bouche, mais la tête est dépourvue de soies, comme le reste du corps. Les organes latéraux ont la forme de sillons et ressemblent plus ou moins à ceux du genre *Dorylaimus*. La cavité buccale conduit dans un petit vestibule, au fond duquel sont placées trois petites dents, qui sont probablement mobiles : l'une de ces dents se trouve sur la ligne dorsale, les deux autres sont subventrales. Le vestibule conduit dans la cavité buccale proprement dite. Celle-ci se présente comme un canal allongé, prismatique et probablement hexaèdre, qui se rétrécit à peine en arrière ; ses parois chitineuses sont entourées d'une couche musculaire, dont la moitié postérieure est plus épaisse que la moitié antérieure. Cette couche musculaire se continue avec celle de l'œsophage. Celui-ci est cylindrique et n'a rien de particulier. Les parois de l'intestin se composent de plusieurs séries de cellules. Une glande ventrale n'existe pas, mais ces Vers sont munis d'une glande caudale. Le mâle possède deux spicules lamellaires, à pièce accessoire symétrique. Il y a quelques papilles sublatérales, tant préanales que postanales. L'appareil génital femelle est biparti et les ovaires sont repliés.

Ce genre remarquable se distingue presque de tous les autres par la singulière forme allongée de la cavité buccale et par l'existence de trois dents à l'extrémité antérieure de celle-ci. Les genres terricoles *Ironus* B. et *Ethmolaimus* de Man, mais surtout le nouveau genre *Syringolaimus*, présentent quelques ressemblances avec les *Dolicholaimus*. Les *Syringolaimus* en diffèrent cependant par l'existence d'un bulbe à l'extrémité postérieure de l'œsophage.

15. DOLICHOAIMUS MARIONI n. sp.

Pl. II et III, fig. 15.

Dimensions : ♂ = 2^{mm}7 ; ♀ = 3^{mm} ; α = 30-35 ; β = 5 à 5 2/3 ; γ chez le mâle = 19, chez la femelle = 17 à 18.

Cette espèce remarquable, que je dédie au savant professeur de Marseille, M. Marion, présente au premier coup d'œil des ressemblances avec quelques espèces du genre *Dorylaimus* Duj., par sa forme générale et par ses mouvements lents et tardifs.

La taille de ces Vers est peu allongée, surtout celle des femelles. La cuticule est entièrement lisse et ne porte nulle part des soies, pas même à la tête. La couche musculaire assez forte est interrompue par des champs latéraux assez larges, mais les champs médians manquent ou, s'ils existent, sont excessivement étroits et linéaires. La tête porte quelques lèvres peu développées, arrondies, probablement au nombre de six, et munies de papilles; celles-ci sont tellement petites qu'on ne les voit qu'en examinant les Vers dans la glycérine, qui les rend très transparentes, et rend visibles leurs nerfs. A une petite distance derrière l'ouverture buccale, se trouvent les organes latéraux, sous la forme de sillons transversaux, comme chez le genre *Dorylaimus*. Une très petite papille est placée sur la cuticule, à quelque distance en arrière des organes latéraux, sur chaque ligne latérale; ces papilles se trouvent un peu en arrière des trois dents du vestibule et se reconnaissent facilement dans une position médiane de la tête (fig. 15). Le vestibule très étroit en avant, s'élargit un peu en arrière et présente à sa base trois petites dents triangulaires, probablement mobiles. L'une de ces dents se trouve dans la ligne médiane dorsale, les deux autres sont placées du côté ventral du vestibule. Quand ces Vers sont très jeunes, ayant une longueur de 1^{mm}8, lorsque leurs organes génitaux n'ont pas encore atteint leur entier développement, ces petites dents sont situées beaucoup plus en arrière, à peu près à la hauteur du milieu de la cavité buccale, dans la couche musculaire de celle-ci.

La cavité buccale décrite déjà ci-dessus, est allongée; la distance de la bouche à son extrémité postérieure est à peu près un sixième de la distance entre l'ouverture buccale et l'extrémité postérieure du tube œsophagien. C'est donc à bon droit que ces Vers s'appellent *Dolicholaimus*. L'œsophage cylindrique s'élargit peu à peu en arrière et le collier nerveux se trouve à une petite distance en avant de son milieu.

Les spicules sont assez trapus et se présentent comme des lames minces dont le bord antérieur est très aminci; une strie longitudinale chitineuse traverse leur milieu et leur extrémité supérieure ou interne est un peu élargie. La pièce accessoire est moitié aussi longue que les spicules et présente une forme symétrique. On voit en avant de l'anus et de chaque côté, une série longitudinale de quatre papilles excessivement petites, placées près de la ligne médiane ventrale; la première papille se trouve

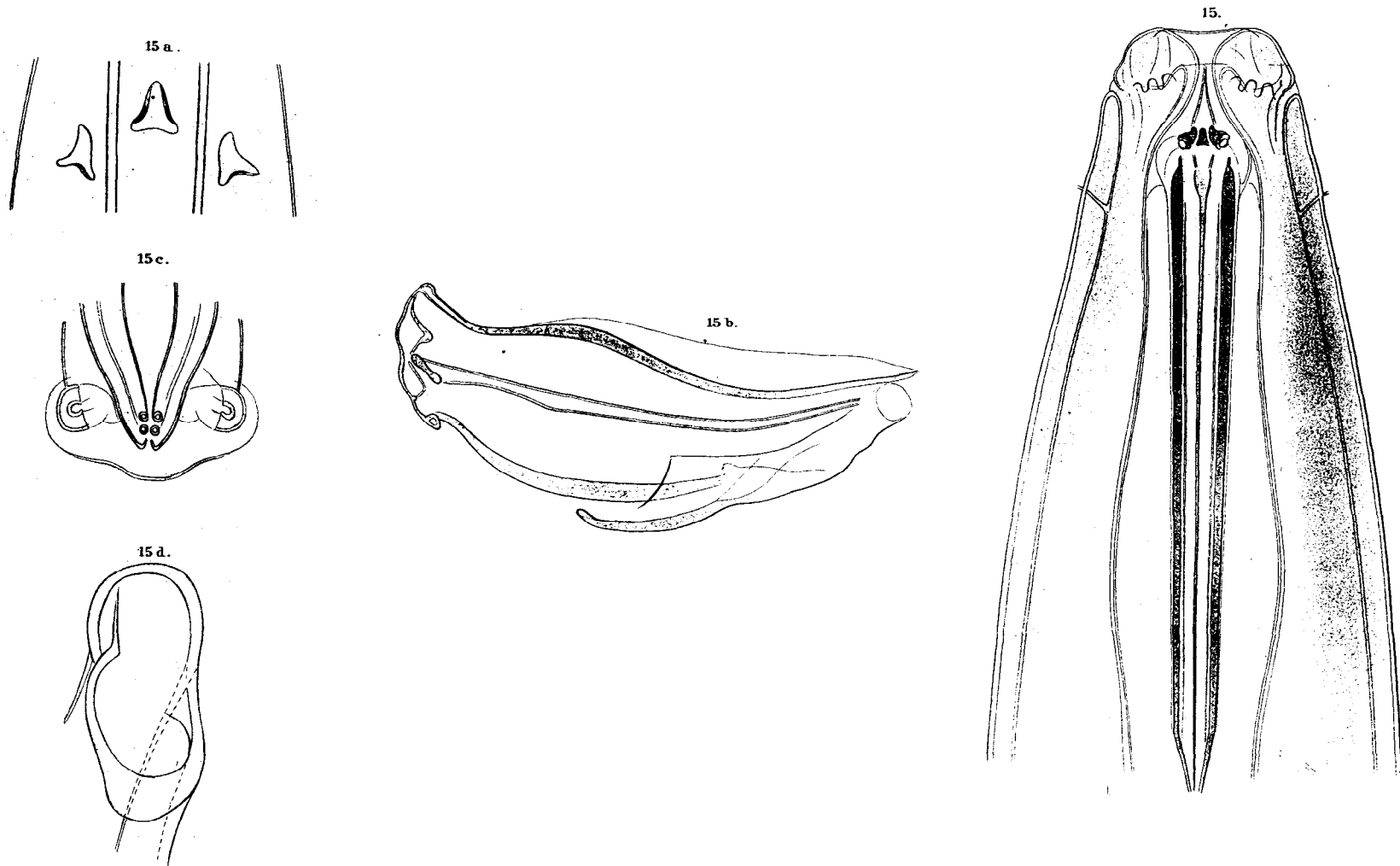


Fig. 15. a. — *Dolicholaimus Marioni* nov. gen., n. sp. — Région moyenne de la cavité buccale d'un jeune individu, présentant les trois « dents de lait », 2000 diam.; 15 c, partie inférieure de l'armature génitale mâle, vue par la face ventrale, 1370 diam.; — 15 d, extrémité supérieure d'un spicule vue en face, 2000 diam.

Fig. 15. — *Dolicholaimus Marioni* nov. gen., n. sp. — Région antérieure d'un individu mâle, vue par la face ventrale, 1370 diam.. — 15 b, spicule vu de profil, 1370 diam.